

Obsah:

[Úvodní slovo předsedy nadace](#)

[Vznik a historie nadace](#)

[Co je orientační běh](#)

[Poslání nadace](#)

[Cíle nadace](#)

[Zpráva o činnosti, udělené nadační příspěvky](#)

[Řízení nadace](#)

[Majetek nadace](#)

[Poděkování](#)

[Finanční zpráva](#)

[Informace o správě příspěvků z Nadačního investičního fondu](#)

[Výrok auditora](#)

[Výrok auditora pro zvláštní účely - hospodaření s výnosy z Nadačního investičního fondu](#)

Úvodní slovo

Od registrace v roce 1994 podle § 20b odst.3 z č. 47/92 Sb. u Magistrátu města Brna dne 14.11.1994 pod č.j. 94/94/NA JUDr. Evou Kubišovou, uplynul devátý rok činnosti nadace. Uplynulá doba v roce 2003 přinášela stabilizovaný systém práce a stabilní výsledky.

Podobně jako jiné nestátní neziskové organizace v České republice prošla v uplynulých letech vývojem i podpora orientačního běhu v řízený proces vyústující do systematické činnosti nadační, zanechávající za sebou nově utříděné pojmy, zkušenosti a podněty k myšlení či jednání pro celou společnost. Potvrzuje se, že získání podnikatelské sféry k dárcovství je dlouhodobějším procesem někdy ukazující na slabší společenské ocenění filantropie v české společnosti na rozdíl od zahraničí.

V roce 2000 vyhlásila vláda České republiky druhé kolo výběrového řízení na rozdělení příspěvků z Nadačního investičního fondu. Oproti prvnímu kolu výběrového řízení v roce 1999, kdy byly nastaveny kritéria pro účast tak, že nedovolovaly podat nabídky nadacím s relativně malým obrátem finančních prostředků, byly kritéria pro druhé kolo stanoveny vstřícněji a umožnily nadaci orientačního běhu podat svoji žádost pro oblast dětí, mládež a rodina. Na základě vládního návrhu usnesením Poslanecké sněmovny Parlamentu ČR a navazujících usnesení vlády České republiky, byl nadaci spolu s ostatními přidělen příspěvek v II. etapě z Nadačního investičního fondu. Pro nadaci to znamenalo, že během roku 2003 se příspěvek z Nadačního investičního fondu navýšil na úhrnou částku 17.329.000,- Kč. Získané prostředky byly nadací okamžitě investovány do specializovaných fondů založených za účelem obhospodařování kapitálu nadačního sektoru a postupně vkládány do nadačního jmění. Výnosy z těchto prostředků tak podpoří rozvoj českého neziskového sektoru. Získané prostředky z Nadačního investičního fondu nejsou pravděpodobně konečné a příspěvek bude navyšován dle výsledků prodeje akcií privatizovaných státních firem vyčleněných vládou do portfoliu Nadačního investičního fondu v dalším období.

Příspěvek českého státu je pro nadaci orientačního běhu poselstvím uznání za dosud vykonanou práci. Současně znamená podstatné navýšení nadačního jmění, od jehož výše se odvíjí schopnost financovat jednotlivé programy, což přináší jistotu do činnosti nadace.

Při plnění našeho vlastního poslání uplynulý rok navázal na výsledky naší dlouhodobé práce, které si nadace dlouhodobě vytýčila. Činnost se projevovала v průběžné podpoře práce s mládeží, dále v podpoře tvorby map pro orientační běh a ochraně lesa jako základního prostředí pro provozování tohoto sportovního odvětví

Každý rok práce nás utvrzuje v přesvědčení, že investice do rozvoje orientačního běhu je společensky velmi podnětná. Velký dík za podporu našeho úsilí všem našim dárcům, sponzorům, příznivcům a spolupracovníkům je z naší strany upřímným výrazem vděku za jejich roli, kterou nám umožňují tuto myšlenku dále rozvíjet. Uvědomujeme si tímto zároveň, že je to úkol dlouhodobý, a proto apelujeme na naše příznivce, aby s námi v tomto úkolu setrvali a vyzíváme všechny, kterým není tato aktivita cizí, aby se k našemu úsilí připojili.

Ing.
Předseda nadace

Evžen

Cigoš

[Zpět](#)

Vznik a historie nadace

Nadace orientačního běhu byla založena v roce 1994 z důvodu neutěšeného stavu v tomto sportovním odvětví, vyvolané rozpadající se celkovou podporou odrážející tehdejší celospolečenskou proměnu nastartované sametovou revolucí v listopadu 1989 v tehdejší Československu. Stav na začátku 90. let se v některých částech ČR z pohledu orientačního běhu dal charakterizovat slovy: Může orientační běh v nově nastolených společenských podmínkách vůbec přežít a znovu aktivovat práci desítek dobrovolných trenérů mládeže, dobrovolných funkcionářů zabezpečujících chod sportovních oddílů, rozhodčích zajišťujících pořádání sportovních soutěží a dále podporovat ochranu lesa coby základní prostředí, kde se tento sport odehrává? Na první pohled je to úkol veliký, který si naše nadace tímto vytyčila a začala na něm postupně pracovat.

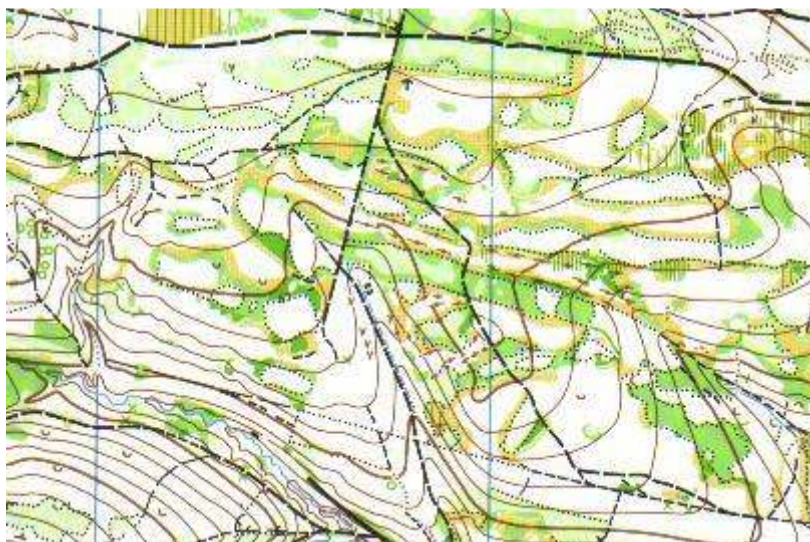
[Zpět](#)

Co je orientační běh

Je to druh běžeckého závodu, při němž závodník v lese hledá-probílá kontroly za pomoci mapy a busoly, přičemž trasu mezi jednotlivými kontrolami si volí každý závodník sám. Trať závodu ukazující místa a pořadí kontrol je předem nakreslena v mapě, kterou závodník poprvé obdrží na startu závodu. Každý závodník se musí umět rychle rozhodnout jaký postup podle mapy je nejvýhodnější a v terénu ho zrealizovat až po nalezení kontroly v lese. Po označení průchodu kontrolou se všechno opakuje a závodník vyhledává další kontroly až do cíle závodu. Každý účastník závodu si může zvolit odpovídající věkovou a výkonnostní kategorii, v lese běží sám, tj. závodníci stejné kategorie na startu vybíhají intervalově do lesa, každý v jiném startovním čase. O pořadí v závodě rozhoduje výhradně dosažený čas.

Jedinečností orientačního běhu coby sportu pro všechny je možnost pěstovat ho od mládí do pozdního stáří, protože sport lze provozovat v různých věkových a výkonnostních kategoriích. Jeho další originalitou je propojení pohybu a myšlení (orientování se podle mapy a busoly), přičemž tělocvičnou je zde sama příroda, tedy les, hory, park apod.. Základ sportu se odvíjel od běhu, ale lze ho provozovat i jako jízdu na horských kolech či běh na lyžích. Rovněž vnitřní členění orientačního běhu je velmi bohaté. Rozeznávají se závody denní a noční, individuální, štafetové a závody družstev, klasické, na dlouhé trati, na krátké trati, závody horské a parkové.

Pěstování orientačního běhu se nahlíží jako moderní prostředek k vyrovnávání se s negativními vlivy pokročilé civilizace na člověka, jako prostředek vhodné náplně volného času, zapojení se do neformálního zájmového kolektivu, získání subjektivního pocitu zdatnosti, zlepšení psychického stavu a za prostředek správné životosprávy.



Za dobrou mapou pro orientační běh se skrývá náročná měřičská práce mapáře v terénu, následně převedení terénní práce do digitální podoby u počítače a výsledný tisk mapy v tiskárně. Na mapě se dále podepisuje kvalita tisku použitých barev a papíru.



Na startu štafet



Kontrola během závodu



Odběh z kontroly



Na stupních vítězů

- 6 -

[Zpět](#)

Poslání nadace

Posláním nadace je podpora rozvoje celého širokého hnutí orientačního běhu v ČR s důrazem na práci s mládeží, rozvoj členské základny, pomoc ve stagnujících oblastech republiky a podpora při zakládání nových sportovních oddílů orientačního běhu. Pro fungování celého hnutí orientačního běhu je rozhodující, jak pracují a rozvíjejí svoji činnost jednotlivé sportovní oddíly. Duší každého oddílu jsou lidé, kteří dobrovolně zabezpečují hladký chod oddílů jako celku. Jedná se především o následující činnosti:

- trenéry mládeže
- činovníky zajišťující organizaci oddílů (předseda, tajemník-sekretář, hospodář apod.)
- rozhodčí zajišťující pořádání sportovních soutěží (ředitel závodu, hlavní rozhodčí, stavitelé tratí apod.)
- mapaře zabezpečující tvorbu map pro orientační běh, což je základní pomůcka provozování této sportovní disciplíny.

Vedle provozování samotného sportu se jedná o podporu tradiční dobrovolné práce pro obecní blaho svého klubu. Orientační běh ve všech svých podobách poskytuje možnost všestranného harmonického rozvoje člověka, pomáhající formovat morálněvolní vlastnosti osobnosti každého člověka od raného mládí. Vede k zdravé soutěživosti a učí schopnosti připravit se a podat vrcholný výkon v potřebném okamžiku. Je proto charakteristické, že člověk formovaný tímto sportem je fyzicky zdatný, aktivní, úspěšně se prosazující v práci, s odpovědným vztahem k společenským potřebám a s zdravým stylem života.

[Zpět](#)

Cíle nadace

- prosazovat v oddílech orientačního běhu práci s mládeží, zvyšovat členskou základnu
- podporovat dobrovolnou práci činovníků zajišťující chod jednotlivých oddílů a sportovních soutěží
- podporovat vydávání map pro orientační běh
- podporovat zakládání nových oddílů orientačního běhu

[Zpět](#)

Zpráva o činnosti, udělené nadační příspěvky

Práce nadace probíhala formou kontaktu správní rady a jejich spolupracovníků s hnutím orientačního běhu, kdy vyhodnocovala stav a potřeby jednání s činovníky jednotlivých oddílů, oblastí případně svazu OB a v neposlední řadě s jednotlivými účastníky sportovních soutěží. Vedle těchto jednání se zástupci nadace spolupodíleli na samosprávné činnosti orgánů svých oddílů, případně jako účastníci valných hromad oblastí nebo samotného svazu.

Činnost nadace podporovala následující oblasti:

- a. Program práce s mládeží - sportovní centra mládeže
- b. Program podpory sportovců a práce dobrovolných činovníků

A. Program práce s mládeží - rozvoj členské základny

Nově zformovaný program zaměřený na podporu provozování sportovních center mládeže v orientačním běhu, které soustředí a poskytnou nejtalentovanějším jedincům ve věku 14 - 18 let tréninkovou péči pro jejich další výkonnostní růst v navržené spádové oblasti působnosti centra.

Příspěvek sportovnímu centru SKOB Zlín.

Příspěvek sportovnímu centru Hanácké oblasti.

Příspěvek sportovnímu centru Brněnské oblasti.

Příspěvek sportovnímu centru Pražské tělovýchovné unii.

Příspěvek sportovnímu centru pro region Pardubice.

Udělené nadační příspěvky v celkové výši 392.000 Kč.

B. Program podpory sportovců a práce dobrovolných činovníků

Jedná se o podporu sportovců, podchycení a podporu dobrovolné práce rozhodujících lidí v oddílech nebo při řízení v oblastech. Jsou to především trenéři, rozhodčí a mapaři.

Udělené nadační příspěvky v celkové výši 2.403 Kč.

[Zpět](#)

Řízení nadace

| | | | | | | |
|---------------|------------|-----------|-------------|-----------|---------|---------------|
| Orgány nadace | byly | správní | rada | a | dozorčí | rada. |
| Správní rada | byly | tříčlenná | a | pracovala | ve | složení: |
| Evžen Pavel | | Cigoš | | | | předseda |
| Pavel | Pekárek | | první | | | místopředseda |
| Dozorčí rada | Komárek | | druhý | | | místopředseda |
| Petr | byla | tříčlenná | a | pracovala | ve | složení: |
| Lenka | | Příkryl | | | | předseda |
| Petra | Komárková | člen | | | dozorčí | rady |
| Pracovníky | Chroustová | člen | | | dozorčí | rady |
| Jan | | nadace | | | | byli: |
| Eva | Skříčka | | organizační | | | pracovník |
| Zdeněk | Cigošová | | organizační | | | pracovník |
| | | Mazal | | | | webmaster |

Všichni členové nadace pracovali dobrovolně a bez nároku na mzdu.

Správní rada spravovala majetek nadace, zajišťovala řízení činnosti a rozhodovala o všech náležitostech.

[Zpět](#)

Majetek nadace

Nadace nevlastní žádný hmotný ani nehmotný investiční majetek, pouze majetek finanční, v celkové výši 18.470.542,27 Kč, uložený na běžném bankovním účtu vedeném u ČSOB a ČS, v otevřeném podílovém fondu Pioneer Trust, v otevřeném podílovém fondu Balancovaný fond nadací investiční společnosti ŽB Trust, v otevřeném podílovém fondu ČSOB nadační, u ČS Českého fondu peněžního trhu, u ČS Fiducia dluhopisový fond a u Živnobanka - Nadační otevřený podílový fond:

1. Běžný účet - stav k 31.12.2003 u ČSOB 69.946,44 Kč.
2. Běžný účet - stav k 31.12.2003 u ČS 638.425,17 Kč.

Ostatní finanční investice:

3. Pioneer Trust - stav k 31.12.2003 byl 150.148,- Kč.
4. BFN ŽB Trust - stav k 31.12.2003 byl 6.083.910,79 Kč.
5. Fond ČSOB nadační- stav k 31.12.2003 byl 5.112.667,- Kč.
6. ČS Český fond peněžního trhu - stav k 31.12.2003 byl 732.992,22 Kč.
7. ČS Fiducia - stav k 31.12.2003 byl 2.846.212,84 Kč.
8. Živnobanka - Nadační, stav k 31.12.2003 byl 2.761.000,- Kč.
9. J&T Perspektiva-S OPF, stav k 31.12.2003 byl 75 271,81 Kč.

Majetek je používán v souladu se statutem nadace pro poskytování nadačních příspěvků a k úhradě nákladů souvisejících s správou nadace.

[Zpět](#)

Poděkování

Nadace orientačního běhu tímto upřímně děkuje svým dárcům a spolupracovníkům za projevenou podporu, přízeň a věnovaný čas.

Dárci:

Fond národního majetku ČR
ŽB Trust, investiční společnost, a. s. (Česká republika)

Nadace vyslovuje poděkování všem svým členům za podporu, poskytnuté znalosti a přízeň.

[Zpět](#)

Finanční zpráva

Rozvaha ke dni 31.12.2003

| | |
|----------------------------------|--------------|
| | (v tis.Kč) |
| Aktiva | |
| <i>Dlouhodobý majetek</i> | |
| Dlouhodobý finanční majetek | 17762 |
| Dlouhodobý majetek celkem | 17762 |
| <i>Krátkodobý majetek</i> | |
| Bankovní účty | 708 |
| Příjmy příštích období | 164 |
| Krátkodobý majetek celkem | 872 |
| Aktiva celkem | 18634 |

| | |
|---------------------------------------|--------------|
| | (v tis.Kč) |
| Pasiva | |
| <i>Vlastní zdroje</i> | |
| Základní jmění | 17942 |
| Fondy organizace | 118 |
| Nerozdělený zisk | 664 |
| Hospodářský výsledek | 123 |
| Oceňovací rozdíly z přecenění majetku | -219 |
| Vlastní zdroje celkem | 18628 |
| <i>Cizí zdroje</i> | |
| Cizí zdroje celkem | 6 |
| Pasiva celkem | 18634 |

Výsledovka

| | |
|------------------------|------------|
| | (v tis.Kč) |
| Výnosy | |
| Přijaté dary do nadace | 10 |

| | |
|--------------------------------|-------------|
| Výnosy z finančního majetku | 541 |
| Úroky | 6 |
| Tržby z prodeje služeb | 12 |
| Tržby z prodeje cenných papírů | 824 |
| Výnosy celkem | 1393 |

Náklady

| | |
|------------------------------|-------------|
| Spotřeba materiálu | 3 |
| Náklady na nakoupené služby | 54 |
| Mzdové náklady | 12 |
| Kurzové ztráty | 2 |
| Jiné ostatní náklady | 1 |
| Prodané cenné papíry | 804 |
| Poskytnuté nadační příspěvky | 394 |
| Náklady celkem | 1270 |

Hospodaření nadace skončilo přebytkem 123.000,-Kč.

Náklady na správu nadace

Náklady na správu nadace činily 11% z celkové výše výnosů nadačního jmění roku 2003 a nepřekročily limit 20% uvedený v statutu nadace.

Výrok auditora určený do výroční zprávy: viz předposlední list Výroční zprávy

Správa příspěvku z Nadačního investičního fondu

Výše příspěvků z Nadačního investičního fondu přidělené v I.etapě a II.etapě přidělené Fondem národního majetku Nadaci orientačního běhu

| Období přidělení prostředků z NIF | Přidělené prostředky [Kč] | Termín uzavření smlouvy/dodatku | Datum připsání na účet nadace |
|-----------------------------------|---------------------------|---------------------------------|-------------------------------|
| Prostředky z NIF - I.etapa | 0 | - | - |
| Prostředky z NIF - II.etapa | 10 908 000 | Smlouva z 11.03.2002 | 21.03.2002 |
| | 3.660 000 | Dodatek z 04.03.2003 | 19.03.2003 |
| | 2 761 000 | Dodatek z 01.12.2003 | 17.12.2003 |

Rozdělení příspěvků z Nadačního investičního fondu přidělené v II.etapě do nadačního jmění a k přímému použití na realizaci vlastních grantových programů

| Období přidělení prostředků z NIF | Přidělené prostředky z NIF [Kč] | Přidělené prostředky převedené do nadačního jmění [Kč] | Přidělené prostředky k použití na realizaci vlastních grantových programů [Kč] |
|-----------------------------------|---------------------------------|--|--|
| Prostředky z NIF - I.etapa | 0 | 0 | 0 |
| Prostředky z NIF - II.etapa | 10 908 000 | 10 908 000 | 0 |
| | 3.660 000 | 3.660 000 | 0 |
| | 2 761 000 | 2 761 000 | 0 |

Pomocná tabulka pro průběžné sledování hospodaření s výnosy NIF

| Rok | Převody výnosů z předchozího roku (Kč) | Výnosy z NIF v běžném roce (Kč) | Rozdělení výnosů a) správa nadace b) granty (Kč) | Převod výnosů do následujícího roku a) správa nadace b) granty (Kč) |
|------|--|---------------------------------|--|---|
| 1999 | 0 | 0 | 0 | 0 |
| 2000 | 0 | 0 | 0 | 0 |
| 2001 | 0 | 0 | 0 | 0 |
| 2002 | 0 | 390 823,16 | 78 164,63 | 0 |
| | | | 312 658,53 | 312 658,53 |
| 2003 | 312 658,53 | 529 599,9 | 105 919,98 | 0 |
| | | | 423 679,92 | 344 338,45 |

Způsob uložení prostředků z NIF do nadačního jmění v roce 2003:
v podílových listech BFN ŽB Trust a.s. ve výši 5 900 000,-Kč v době 1.1. - 31.12.2003
v podílových listech ČSOB nadační a.s.ve výši 5 008 000,-Kč v době 1.1. - 31.12.2003
v podílových listech ESPA ČFPT ČS ve výši 731 979,60 Kč v době 25.4. -31.12.2003
v podílových listech ESPA Fiducia ČS ve výši 2 927 994,06 Kč v době 25.4. -31.12.2003

Výše výnosů vytvořených v roce 2003 z prostředků z NIF uložené do nadačním jmění

| Druh uložení | nadačního jmění z prostředků z NIF Vytvořený výnos za rok 2003[Kč] |
|--------------------------|--|
| BFN ŽB Trust a.s. | 95 079,62 |
| ČSOB nadační fond | 62 496,00 |
| ESPA ČFPT ČS | 7 739,31 |
| ESPA Fiducia ČS | 123 662,26 |
| úrok z běžného účtu u ČS | 2 069,51 |
| BFN ŽB Trust a.s. | 238 553,20 |
| Celkem | 529 599,90 |

Užití výnosů z prostředků z NIF vložených do nadačního jmění Nadace orientačního běhu

- zůstatek výnosů z roku 2002 činí 312 658,53 Kč z toho:
na granty 312 658,53 Kč, tj.80%
na správu nadace 0 Kč
- výše výnosů v roce 2003 činí 529 599,90 Kč z toho:
na granty 423 679,92 Kč, tj.80%
na správu nadace 105 919,98 Kč, tj.20%
- rozdělení výnosů v roce 2003 z toho:
na granty 392 000 Kč, tj.53%
na správu nadace 105 919,98 Kč, tj.20%
- zůstatek nerozdělených výnosů k rozdělení v roce 2004 z toho:
na granty 344 338,45 Kč, tj.47%
na správu nadace 0 Kč, tj.0%
- specifikace výdajů použitých na správu nadace

| Náklady správy nadace | [Kč] |
|---|---------------|
| ostatní služby (samostatně provedený audit hospodaření s výnosy z příspěvku NIF, audit účetní závěrky, telefony, kopírování, pošta) | 41 160 |
| spotřeba materiálu (náplně do tiskárny) | 2 773 |
| mzdové náklady (dohody o provedení práce) | 11 640 |
| jiné ostatní náklady (bankovní poplatky) | 1 425 |
| Celkem | 56 998 |

Grantová pravidla

1. Nadačním příspěvkem se rozumí vše, co je nadací poskytnuto třetí osobě (právnícké nebo fyzické osobě libovolného typu) v souladu s těmito pravidly k účelu uvedenému v statutu nadace.
2. Příjemcem nadačního příspěvku nemůže být člen správní rady ani dozorčí rady (revizor) nadace orientačního běhu nebo osoby jim blízké a též ani právnícká osoba, pokud členem jejího statutárního či kontrolního orgánu je člen správní rady nebo dozorčí rady (revizor) nadace orientačního běhu.
3. Objem ročně poskytnutých nadačních příspěvků se řídí plánovým rozpočtem nadace.
4. Jednotlivé nadační příspěvky se poskytují na základě darovací smlouvy.
5. Nadační příspěvky lze poskytnout jako:
 - programové nadační příspěvky (granty), poskytované k podpoře dlouhodobých projektů
 - cílené nadační příspěvky, poskytované k podpoře krátkodobých projektů
 - osobní nadační příspěvky, poskytované k podpoře konkrétních osob.
6. Projekt na nějž je poskytován nadační příspěvek musí alespoň ve stručnosti obsahovat:
 - popis problému,
 - konkretizace cíle, kterého má být dosaženo,
 - specifikace cílové skupiny případně skupin, jimž má být projekt prospěšný,
 - rozpočet projektu,
 - návrh očekávané pomoci (věcný obsah i výši finanční částky),
 - harmonogram realizace jednotlivých etap projektu,
 - návrh způsobů ověření úspěšnosti projektu,
 - návrh forem informování veřejnosti o realizaci projektu za součinnosti s nadací
 - žádoucí je též doložení dalších dokumentů zvyrazňujících přínosnost projektu.

7. Projekt lze nahradit, u žádosti na poskytnutí cíleného nadačního příspěvku a osobního nadačního příspěvku do 10.000 Kč včetně, zjednodušeným popisem v žádosti (hlavní cíl a dílčí cíle, stručný realizační plán, celkové náklady a očekávaná výše příspěvku ze strany nadace).
8. Žádost o poskytnutí osobního nadačního příspěvku musí alespoň ve stručnosti obsahovat:
 - popis problému,
 - kvantifikaci očekávané pomoci,
9. Použití nadačního příspěvku je dáno podmínkami v darovací smlouvě o poskytnutí nadačního příspěvku.
10. Příjemce nadačního příspěvku je povinen ve lhůtě stanovené nadací vrátit tento příspěvek nebo u nepeněžního plnění vrátit jeho náhradu v penězích, pokud neplní podmínky stanovené nadací ve smlouvě o poskytnutí nadačního příspěvku.

Informace o formě veřejně vyhlášených programů a podmínkách rozdělování grantů

Nadace vyhlásila veřejné výběrové řízení na předložení nejvhodnějších žádostí pro přidělení grantů v rámci otevřeného grantového programu na provozování sportovních center mládeže v orientačním běhu pro rok 2003 formou zveřejnění inzerátu v časopise Orientační běh a grantovém kalendáři Grantis za podmínky: Plnění grantu: Zajištění provozování sportovních center mládeže v orientačním běhu, které soustředí a poskytnou nejtalentovanějším jedincům ve věku 14 - 18 let tréninkovou péči pro jejich další výkonnostní růst v navržené spádové oblasti působnosti centra.
Doba plnění: Přidělení grantů pro rok 2003 se předpokládá po skončení výběrového řízení nejvhodnějších žádostí v době 02/2003 a ukončení grantu se předpokládá v době 11/2003. Grantový program bude pokračovat do roku 2005 veřejným vyhlášením pro každý rok zvlášť.
Způsob přidělení grantu: Předložení žádosti a projektu na provozování sportovního centra mládeže v orientačním běhu dle podrobnějších informací v zadávací dokumentaci výběrového řízení, která bude zveřejněna od 1.prosince 2002 na internetových stránkách Nadace orientačního běhu www.obnadace.cz
Doplňující informace: Nadace rozhodla, že bude přidělovat prostředky na jeden grant ve výši 80 000 - 100 000 Kč ročně.

Celková výše prostředků uvolňovaných z rozpočtu nadace pro rok 2003 se předpokládá v úhrnu 400.000 Kč.

Výsledky výběrového řízení a výše příspěvku

- | | |
|--|------------------------------|
| 1. Sportovní centrum SKOB Zlín | nadační příspěvek 72 000,-Kč |
| 2. Sportovní centrum Hanácké oblasti | nadační příspěvek 80 000,-Kč |
| 3. Sportovní centrum Brněnské oblasti | nadační příspěvek 80 000,-Kč |
| 4. Sportovní centrum Pražské tělovýchovné unii | nadační příspěvek 80 000,-Kč |
| 5. Sportovní centrum pro region Pardubice | nadační příspěvek 80 000,-Kč |

Věcné zaměření každého vybraného projektu bylo na zajištění provozování sportovních center mládeže v orientačním běhu, které soustředí a poskytnou nejtalentovanějším jedincům ve věku 14 - 18 let tréninkovou péči pro jejich další výkonnostní růst v dané spádové oblasti působnosti centra.

Výrok auditora pro zvláštní účely - hospodaření s výnosy z Nadačního investičního fondu: viz poslední list Výroční zprávy

[Zpět](#)

ZPRÁVA AUDITORA

statutárnímu orgánu nadace o ověření řádné účetní závěrky k 31.12.2003
Nadace orientačního běhu, se sídlem v Brně, IČ 62156853.

Provedli jsme audit příložené řádné účetní závěrky Nadace orientačního běhu IČ 62156853, se sídlem v Brně k 31.12.2003.

Za vedení účetnictví, za jeho úplnost, průkaznost a správnost a za sestavení ověřované řádné účetní závěrky je odpovědný statutární orgán nadace. Naší úlohou bylo vyjádřit ve výroku názor na příloženou účetní závěrku.

Audit řádné účetní závěrky jsme provedli v souladu se zákonem č. 254/2000 Sb., o auditorech, a auditorskými směrnicemi Komory auditorů České republiky, s přihlédnutím k platným mezinárodním auditorským standardům. Tyto auditorské směrnice požadují naplánování a provedení auditu tak, aby auditor získal přiměřenou jistotu, že účetní závěrka neobsahuje významné nesprávnosti.

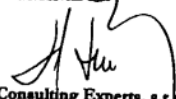
Audit zahrnoval výběrovým způsobem provedené ověření úplnosti, správnosti a průkaznosti částek a informací uvedených v účetní závěrce. Posuzovali jsme také použité účetní postupy, významné odhady a rozhodnutí vedení účetní jednotky, které se promítají do řádné účetní závěrky a zhodnotili jsme i celkovou prezentaci této účetní závěrky. Jsme přesvědčeni, že provedený audit nám poskytuje přiměřený podklad pro vydání výroku.

Při ověřování účetní závěrky jsme nezjistili takové skutečnosti, které by naznačovaly, že účetní záznamy, na jejichž základě byla účetní závěrka sestavena, by nebyly úplné, průkazné a správné ve všech významných souvislostech.

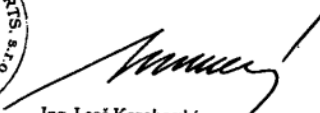
VÝROK

Podle našeho názoru účetní závěrka k 31.12.2003 podává ve všech významných ohledech věrný a poctivý obraz majetku, závazků, vlastního kapitálu, výsledku hospodaření a finanční situace Nadace orientačního běhu za rok 2003, v souladu se zákonem č. 563/1991 Sb., o účetnictví a příslušnými předpisy České republiky.

V Brně dne 28. června 2004


Audit & Consulting Experts, s.r.o.
osvědčení KAČR č. 007
Ing. David Hrazdřira, jednatel společnosti




Ing. Leoš Kozohorský
Auditor, Osvědčení č. 1276

Přílohy: Rozvaha k 31.12.2003, Výkaz zisků a ztrát k 31.12.2003, Příloha k účetní závěrce

[Zpět](#)

Výrok auditora pro zvláštní účely - hospodaření s výnosy z Nadačního investičního fondu:

ZPRÁVA AUDITORA

pro zvláštní účely Nadace orientačního běhu se sídlem v Brně, IČ 62156853.

Provedli jsme prověrku níže uvedených údajů u Nadace orientačního běhu, IČ 62156853, se sídlem v Brně.

Za vedení účetnictví, za jeho úplnost, průkaznost a správnost odpovědný statutární orgán nadace. Naší úlohou bylo vyjádřit ve výroku názor na níže uvedené skutečnosti.

Ověření předložených údajů jsme provedli v souladu se zákonem č. 254/2000 Sb., o auditorech, a auditorskými směrnicemi Komory auditorů České republiky, s přihlédnutím k platným mezinárodním auditorským standardům.

Při ověřování údajů jsme nezjistili takové skutečnosti, které by naznačovaly, že účetní záznamy, na jejichž základě bylo rozhodnuto jak je uvedeno níže, by nebyly úplné, průkazné a správné ve všech významných souvislostech.

Dne 11.3.2002 byla uzavřena smlouva mezi Fondem národního majetku ČR a Nadací orientačního běhu o převodu zbývajících prostředků určených usnesením PSP ČR pro účely podpory nadací ve II. etapě podle §18, odst. 2) pís. a) bod 6) zák. 171/1991 Sb., tato smlouva byla dále upravena dodatky č. 1 z 11.3.2002, č. 2 z 4.3.2003, č. 3 z 4.3.2003 a č. 4. z 1.12.2003.

Na základě této smlouvy bylo Nadaci orientačního běhu k 31.12.2003 převedeno celkem 17.329.000,- Kč.

Nadace orientačního běhu je odpovědná za bezpečné uložení příspěvku. Příspěvek může být uložen na zvláštní účet u banky, nebo pobočky zahraniční banky působící na území ČR.

Příspěvek musí být vložen do nadačního jmění a může být použit pouze na nákup investičních instrumentů emitovaných v členském státě Organizace pro ekonomickou spolupráci a rozvoj (OECD), a to těchto investičních instrumentů znějících na českou nebo cizí měnu:

1. instrumenty peněžního trhu,
2. směnky a jiné obdobné cenné papíry za předpokladu, že emitentem cenného papíru je banka se sídlem v České republice nebo, že rating takového cenného papíru provedený alespoň dvěma mezinárodními ratingovými agenturami dosahuje nejméně stejné kvality jako rating České republiky nebo takové cenné papíry mající garanci státu anebo garanci jiného subjektu s ratingem dosahujícím nejméně stejné kvality jako rating České republiky, provedeným alespoň dvěma mezinárodními ratingovými agenturami,
3. dluhopisy a jiné cenné papíry představující pohledávku jež jsou registrovány na veřejném trhu v členském státě OECD,
4. podílové listy otevřených podílových fondů, popřípadě podíly vydané jednotkami kolektivního investování jinými, než uzavřeného typu, jejichž statut omezuje investice do akcií a obdobných instrumentů do výše 30% za předpokladu, že podílový fond, popřípadě jednotka kolektivního investování byla zřízena podle příslušných předpisů České republiky pro potřeby nadací a jejichž činnost je kontrolována podílníky z řad nadací,

5. podílové listy otevřených podílových fondů popřípadě podíly vydané jednotkami kolektivního investování jinými než uzavřeného typu za předpokladu, že při použití klasifikace FEFSI (Fédération Européenne des Fonds et Sociétés d'Investissement) se podle rizika trhu (typu rizika příslušných aktiv) jedná o fond peněžního trhu nebo fond dluhopisový,
6. podílové listy otevřených podílových fondů popř. podíly vydané jednotkami kolektivního investování jinými než uzavřeného typu.

Celková hodnota následujících investičních instrumentů nesmí přesáhnout 15% hodnoty příspěvků:

- 1) investičních instrumentů v cizí měně,
- 2) podílových listů otevřených podílových fondů, popřípadě podílů vydaných jednotkami kolektivního investování jinými než uzavřeného typu, mimo podílové listy a podíly uvedené v bodu 4. a 5.,
- 3) dluhopisů, jejichž rating provedený alespoň dvěma mezinárodními ratingovými agenturami nedosahuje nejméně stejné kvality jako rating České republiky nebo které nemají garanci státu a nebo garanci jiného subjektu s ratingem dosahujícím nejméně stejné kvality jako rating České republiky a provedeným alespoň dvěma mezinárodními ratingovými agenturami.

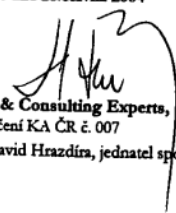
Čerpat je možné pouze výnosy z příspěvku. Dle výše uvedené smlouvy z 11.3.2002 je mimo jiné povinností nabyvatele:

- a) užít celý výnos za kalendářní rok nejpozději do konce následujícího roku,
- b) nejméně 80% výnosů musí být určeno na nadační příspěvky třetí osobě a nejvíce 20% na správu nadace nebo zvýšení nadačního jmění,
- c) vést odděleně v účetnictví příspěvek, včetně nákladů na správu.


VÝROK

Dle našeho názoru byly dodrženy povinnosti vyplývající z uzavřené smlouvy o vložení příspěvku do nadačního jmění. Tyto prostředky byly v účetnictví nadace vedeny odděleně a byly vykázány v souladu se zákonem č. 563/1991 Sb., o účetnictví a příslušnými předpisy České republiky. Výše vyčíslených ročních výnosů z těchto prostředků uváděná ve výroční zprávě za rok 2003 ve výši 529.599,90 Kč odpovídá skutečnosti. S příspěvkem a s výnosy z něj plynoucími za rok 2003 bylo nakládáno v souladu s ustanoveními výše uvedené smlouvy mezi FNM ČR a Nadací orientačního běhu.

V Brně dne 28.června 2004


Audit & Consulting Experts, s. r. o.
Osvědčení KA ČR č. 007
Ing. David Hrazdírka, jednatel společnosti




Ing. Leoš Kozoborský
Auditor, Osvědčení č. 1276