

## Obsah:

[Úvodní slovo předsedy nadace](#)

[Vznik a historie nadace](#)

[Co je orientační běh](#)

[Poslání nadace](#)

[Cíle nadace](#)

[Zpráva o činnosti, udělené nadační příspěvky](#)

[Řízení nadace](#)

[Majetek nadace](#)

[Poděkování](#)

[Finanční zpráva](#)

[Informace o správě příspěvků z Nadačního investičního fondu](#)

[Výrok auditora](#)

[Výrok auditora pro zvláštní účely - hospodaření s výnosy z Nadačního investičního fondu](#)

## Úvodní slovo

Naše nadace má devátý rok svoji činnosti za sebou. Myslím, že od registrace v roce 1994 podle § 20b odst.3 z č. 47/92 Sb. u Magistrátu města Brna dne 14.11.1994 pod č.j. 94/94/NA JUDr. Evou Kubišovou, uplynulá doba přinášela svoje výsledky.

Podobně jako jiné nestátní neziskové organizace v České republice prošla v uplynulých letech vývojem i podpora orientačního běhu v řízený proces vyúsťující do systematické činnosti nadační, zanechávající za sebou nově utříděné pojmy, zkušenosti a podněty k myšlení či jednání pro celou společnost. Potvrzuje se, že získání podnikatelské sféry k dárcovství je dlouhodobějším procesem někdy ukazující na slabší společenské ocenění filantropie v české společnosti na rozdíl od zahraničí.

V roce 2000 vyhlásila vláda České republiky druhé kolo výběrového řízení na rozdělení příspěvků z Nadačního investičního fondu. Oproti prvnímu kolu výběrového řízení v roce 1999, kdy byly nastaveny kritéria pro účast tak, že nedovolovaly podat nabídky nadacím s relativně malým obratem finančních prostředků, byly kritéria pro druhé kolo stanoveny vstřícněji a umožnily nadaci orientačního běhu podat svoji žádost pro oblast dětí, mládež a rodina. Na základě vládního návrhu usnesením Poslanecké sněmovny Parlamentu ČR byl přidělen naší nadaci příspěvek ve výši 10.908.000,-Kč. Získané prostředky byly nadací okamžitě investovány do specializovaných fondů založených za účelem obhospodařování kapitálu nadačního sektoru a zajištění pravidelných výnosů pro potřeby financování nadační činnosti. V případě naší nadace se jednalo o vložení kapitálu do Balancovaného fondu nadací ŽB-trustu a do fondu ČSOB nadační. Výnosy z těchto prostředků budou přidělovány v roce 2003 a podpoří rozvoj českého neziskového sektoru. Získaný příspěvek z Nadačního investičního fondu není pravděpodobně poslední a bude navyšován dle výsledků prodeje akcií privatizovaných státních firem vyčleněných vládou do portfoliu Nadačního investičního fondu.

Příspěvek českého státu je pro nadaci orientačního běhu poselstvím uznání za dosud vykonanou práci. Současně znamená podstatné navýšení nadačního jmění, od jehož výše se odvíjí schopnost financovat jednotlivé programy, což přináší výraznou stabilizaci každoroční práce nadace v oblasti rodina, mládež a děti při podpoře orientačního běhu.

Při plnění našeho vlastního poslání v oblasti podpory orientačního běhu byl uplynulý rok obdobím pokračováním výsledků naší dlouhodobé práce, které si nadace strategicky vytýčila. Naše činnost se odvíjela od vytýčené strategie nadace a projevovala se v průběžné podpoře práce s mládeží, dále v podpoře tvorby map pro orientační běh a ochraně lesa jako základního prostředí pro provozování tohoto sportovního odvětví.

Každý nový rok práce nás utvrzuje v přesvědčení, že investice do výchovy a výuku mládeže je nutným předpokladem rozvoje jakéhokoliv společenské činnosti, nevyjímaje sportovní odvětví. Správná, cílená výchova mladých generací lidské společnosti přináší formování osobnosti a životního stylu občanů u naší společnosti. Velký dík za podporu našeho úsilí všem našim dárcům, sponzorům, příznivcům a spolupracovníkům je z naší strany upřímným výrazem vděku za jejich roli, kterou nám umožňují tuto myšlenku dále rozvíjet. Uvědomujeme si tímto zároveň, že je to úkol dlouhodobý, a proto apelujeme na naše příznivce, aby s námi v tomto úkolu setrvali a vyzýváme všechny, kterým není tato aktivita cizí, aby se k našemu úsilí připojili.

Ing.  
Předseda nadace

Evžen

Cigoš

[Zpět](#)

## Vznik a historie nadace

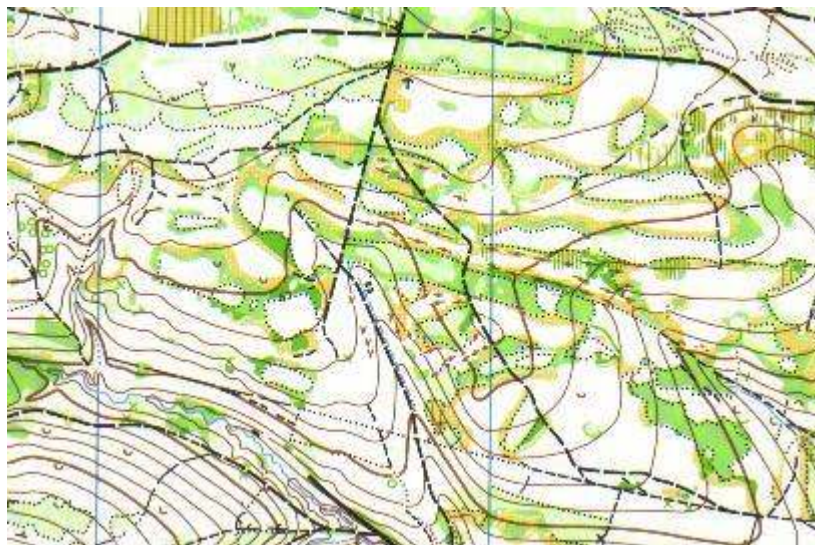
Nadace orientačního běhu byla založena v roce 1994 z důvodu neutěšeného stavu v tomto sportovním odvětví, vyvolané rozpadající se celkovou podporou odrážející tehdejší celospolečenskou proměnu nastartované sametovou revolucí v listopadu 1989 v tehdejší Československu. Stav na začátku 90. let se v některých částech ČR z pohledu orientačního běhu dal charakterizovat slovy: Může orientační běh v nově nastolených společenských podmínkách vůbec přežít a znovu aktivovat práci desítek dobrovolných trenérů mládeže, dobrovolných funkcionářů zabezpečujících chod sportovních oddílů, rozhodčích zajišťujících pořádání sportovních soutěží a dále podporovat ochranu lesa coby základní prostředí, kde se tento sport odehrává? Na první pohled je to úkol veliký, který si naše nadace tímto vytyčila a začala na něm postupně pracovat.

[Zpět](#)

## Co je orientační běh

Je to druh běžeckého závodu, při němž závodník v lese hledá-probílá kontroly za pomoci mapy a busoly, přičemž trasu mezi jednotlivými kontrolami si volí každý závodník sám. Trať závodu ukazující místa a pořadí kontrol je předem nakreslena v mapě, kterou závodník poprvé obdrží na startu závodu. Každý závodník se musí umět rychle rozhodnout jaký postup podle mapy je nejvýhodnější a v terénu ho zrealizovat až po nalezení kontroly v lese. Po označení průchodu kontrolou se všechno opakuje a závodník vyhledává další kontroly až do cíle závodu. Každý účastník závodu si může zvolit odpovídající věkovou a výkonnostní kategorii, v lese běží sám, tj. závodníci stejné kategorie na startu vybíhají

intervalově do lesa, každý v jiném startovním čase. O pořadí v závodě rozhoduje výhradně dosažený čas.



Jedinečností orientačního běhu coby sportu pro všechny je možnost pěstovat ho od mládí do pozdního stáří, protože sport lze provozovat v různých věkových a výkonnostních kategoriích. Jeho další originalitou je propojení pohybu a myšlení (orientování se podle mapy a busoly), přičemž tělocvičnou je zde sama příroda, tedy les, hory, park apod.. Základ sportu se odvíjel od běhu, ale lze ho provozovat i jako jízdu na horských kolech či běh na lyžích. Rovněž vnitřní členění orientačního běhu je velmi bohaté. Rozeznávají se závody denní a noční, individuální, štafetové a závody družstev, klasické, na dlouhé trati, na krátké trati, závody horské a parkové.

Pěstování orientačního běhu se nahlíží jako moderní prostředek k vyrovnávání se s negativními vlivy pokročilé civilizace na člověka, jako prostředek vhodné náplně volného času, zapojení se do neformálního zájmového kolektivu, získání subjektivního pocitu zdatnosti, zlepšení psychického stavu a za prostředek správné životosprávy.

Za dobrou mapou pro orientační běh se skrývá náročná měřičská práce mapáře v terénu, následně převedení terénní práce do digitální podoby u počítače a výsledný tisk mapy v tiskárně. Na mapě se dále podepisuje kvalita tisku použitých barev a papíru.

[Zpět](#)

## Poslání nadace

Posláním nadace je podpora rozvoje celého širokého hnutí orientačního běhu v ČR s důrazem na práci s mládeží, rozvoj členské základny, pomoc ve stagnujících oblastech republiky a podpora při zakládání nových sportovních oddílů orientačního běhu. Pro fungování celého hnutí orientačního běhu je rozhodující, jak pracují a rozvíjejí svoji činnost jednotlivé sportovní oddíly. Duší každého oddílu jsou lidé, kteří dobrovolně zabezpečují hladký chod oddílů jako celku. Jedná se především o následující činnosti:

- trenéry mládeže
- činovníky zajišťující organizaci oddílů (předseda, tajemník-sekretář, hospodář apod.)
- rozhodčí zajišťující pořádání sportovních soutěží (ředitel závodu, hlavní rozhodčí, stavitelé tratí apod.)
- mapaře zabezpečující tvorbu map pro orientační běh, což je základní pomůcka provozování této sportovní disciplíny.

Vedle provozování samotného sportu se jedná o podporu tradiční dobrovolné práce pro obecní blaho svého klubu. Orientační běh ve všech svých podobách poskytuje možnost všestranného harmonického rozvoje člověka, pomáhající formovat morálněvolní vlastnosti osobnosti každého člověka od ranného mládí. Vede k zdravé soutěživosti a učí schopnosti připravit se a podat vrcholný výkon v potřebném okamžiku. Je proto charakteristické, že člověk formovaný tímto sportem je fyzicky zdatný, aktivní, úspěšně se prosazující v práci, s odpovědným vztahem k společenským potřebám a s zdravým stylem života.

[Zpět](#)

## Cíle nadace

- prosazovat v oddílech orientačního běhu práci s mládeží, zvyšovat členskou základnu
- podporovat dobrovolnou práci činovníků zajišťující chod jednotlivých oddílů a sportovních soutěží
- podporovat vydávání map pro orientační běh
- podporovat zakládání nových oddílů orientačního běhu

[Zpět](#)

## Zpráva o činnosti, udělené nadační příspěvky

Práce nadace probíhala formou kontaktu správní rady a jejich spolupracovníků s hnutím orientačního běhu, kdy vyhodnocovala stav a potřeby jednáními s činovníky jednotlivých oddílů, oblastí případně svazu OB a v neposlední řadě s jednotlivými účastníky sportovních soutěží. Vedle těchto jednání se zástupci nadace spolupodíleli na samosprávné činnosti orgánů svých oddílů, případně jako účastníci valných hromad oblastí a či samotného svazu.

### Činnost nadace podporovala následující oblasti:

1. Program práce s mládeží - rozvoj členské základny
2. Program tvorby map
3. Program podpory práce dobrovolných činovníků

### ad 1) Program práce s mládeží - rozvoj členské základny

*Nadační příspěvek činovníkům oddílu orientačního běhu VSK MZLU Brno 32 000Kč.*  
V rámci tohoto projektu běží původní pilotní program nadace podpory práce s mládeží v oddíle OB VSK MZLU Brno.

*Udělené nadační příspěvky v celkové výši 32 000 Kč.*

## ad 2) Program tvorby map

Smyslem programu je zajistit mapy pro orientační běh přednostně v těch místech, kde běží program práce s mládeží pro zajištění tréninkových možností a pořádání regionálních soutěží.

Příspěvek oddílu orientačního běhu *KOS Tesla Brno* na mapu Panská lícha.

Příspěvek oddílu orientačního běhu *VSK MZLU Brno* na mapu Kočičí žleb - sever.

Příspěvek oddílu orientačního běhu *KPKS Beta Brno* na mapu Ferdinand.

Příspěvek oddílu orientačního běhu *Radioklub Blansko* na mapu Vojanka a Blansko.

Příspěvek oddílu orientačního běhu *KOB Moira Brno* na mapu Ponávka.

*Udělené nadační příspěvky v celkové výši 50 000 Kč.*

## ad 3) Program podpory práce dobrovolných činovníků

Jedná se o podchycení a podporu dobrovolné práce rozhodujících lidí v oddílech nebo při řízení v oblastech. Jsou to především trenéři, rozhodčí a mapaři.

*Udělené nadační příspěvky v celkové výši 37 697 Kč. Z toho 14 307 Kč Radovanu Machovi na pokrytí nákladů spojených s přípravou na Mistrovství světa 2002 v MTBO (orientační závody na horských kolech) a cestovní náklady na jednání orgánů MTBO IOF.*

[Zpět](#)

## Řízení nadace

Orgány nadace jsou **správní rada a revizor**.

Správní rada je tříčlenná a pracovala ve složení:

<b>Evžen Pavel</b>	<b>Pekárek - Pavel Komárek</b> - druhý místopředseda	<b>Cigoš -</b>	první	předseda místopředseda
--------------------	--	----------------	-------	---------------------------

Revizorem nadace byla **Lenka Komárková**.

Organizačními pracovníky nadace byli Jan Skříčka a Eva Cigošová.

*Všichni členové nadace pracovali dobrovolně a bez nároku na mzdu.*

Správní rada spravovala majetek nadace, zajišťovala řízení činnosti a rozhodovala o všech náležitostech.

[Zpět](#)

## Majetek nadace

Nadace nevlastní žádný hmotný ani nehmotný investiční majetek, pouze majetek finanční, v celkové výši 12.270.042,99 Kč, uložený na běžném bankovním účtu vedeném u ČSOB, na Klientském účtu u J&T Securities, v otevřeném podílovém fondu KBC Multi Cash ČSOB, v otevřeném podílovém fondu Pioneer Trust, v otevřeném podílovém fondu Balancovaný

fond nadací investiční společnosti ŽB Trust, v otevřeném podílovém fondu ČSOB nadační a u J&T Securities obchodníka s cennými papíry:

1. Běžný účet - stav k 31.12.2002 byl 128.403,40 Kč.
2. Klientský účet J&T Securities- stav k 31.12.2002 byl 5.025,80 Kč.

**Ostatní finanční investice:**

3. KBC Multi Cash ČSOB - stav k 31.12.2002 byl 503.184,42 Kč.
4. Pioneer Trust - stav k 31.12.2002 byl 139.617,- Kč.
5. BFN ŽB Trust - stav k 31.12.2002 byl 5.991.933,90 Kč.
6. Fond ČSOB nadační- stav k 31.12.2002 byl 5.398.089,- Kč.
7. J&T Securities - stav k 31.12.2002 byl 103.789,47 Kč.

*Majetek je používán v souladu se statutem nadace pro poskytování nadačních příspěvků a k úhradě nákladů souvisejících s správou nadace.*

[Zpět](#)

## Poděkování

Nadace orientačního běhu tímto upřímně děkuje svým dárcům a spolupracovníkům za projevenou podporu, přízeň a věnovaný čas.

**Dárci:**

Fond ŽB Trust, národního investiční společnost, a. majetku s. (Česká republika)  
Daniel Trunkát

*Nadace vyslovuje poděkování všem svým členům za podporu, poskytnuté znalosti a přízeň.*

[Zpět](#)

## Finanční zpráva

Rozvaha ke dni 31.12.2002

<b>Aktiva (v tis.Kč)</b>	
<i>Stálá aktiva</i>	
Ostatní finanční investice	12033
Stálá aktiva celkem	12033
<i>Oběžná aktiva</i>	
Bankovní účty	133
Daň z příjmu	1
Majetkové cenné papíry	104
Příjmy příštích období	128
Oběžná aktiva celkem	366
<b>Aktiva celkem</b>	<b>12399</b>

<b>Pasiva (v tis.Kč)</b>	
<i>Vlastní zdroje</i>	
Základní jmění	11521
Fondy organizace	118
Nerozdělený zisk	404
Hospodářský výsledek	260
Oceňovací rozdíly z přecenění majetku	88
<b>Vlastní zdroje celkem</b>	<b>12391</b>
<i>Cizí zdroje</i>	
Cizí zdroje celkem	8
<b>Pasiva celkem</b>	<b>12399</b>

<b>Výsledovka (v tis.Kč)</b>	
<i>Výnosy</i>	
Přijaté dary do nadace	134
Výnosy z finančního majetku	405
Úroky	19
<b>Výnosy celkem</b>	<b>558</b>
<i>Náklady</i>	
Náklady na nakoupené služby	60
Jiné ostatní náklady	118
Poskytnuté nadační příspěvky	120
<b>Náklady celkem</b>	<b>298</b>

Hospodaření nadace skončilo **přebytkem 260.000,-Kč.** .

[Zpět](#)

## Informace o správě příspěvku z Nadačního investičního fondu

V roce 2001 se Nadace orientačního běhu zúčastnila II. Etapy výběrového řízení vyhlášeného vládou České republiky na přidělení finančních prostředků z Nadačního investičního fondu (NIF II). Nadace ve výběrovém řízení uspěla a získala částku 10 908 000,-Kč, určenou k navýšení nadačního jmění. Tato částka byla na účet nadace převedena 21.3. 2002. Obdržené prostředky Nadace orientačního běhu uložila následujícím způsobem:

- 21.3. - 31.12.2002 v podílových listech Balancovaného fondu nadací ŽB Trust a.s. za 5 900 000,-Kč
- 21.3. - 31.12.2002 v podílových listech fondu ČSOB nadační a.s. za 5 008 000,-Kč.

### Výnosy

- z terminovaného vkladu (úroky) u ČSOB 2.521,28 Kč
- z Balancovaného fondu nadací ŽB Trust a.s. 265.315,88 Kč
- z fondu ČSOB nadační 122.986,- Kč

- celkem 390.823,16 Kč **Výše prostředků použitých na správu a zvýšení nadačního jmění**

Z výnosů získaných z příspěvku NIF II. bylo použito na správu nadace 12,7% , což je v souladu s uzavřenou smlouvou s Fondem národního majetku České republiky.

**Samostatně provedený audit na hospodaření s výnosy získanými z příspěvku NIF II.**

Viz výrok auditora v závěru výroční zprávy.

### Poskytnuté nadační příspěvky a jejich výše

V roce 2002 nebyly poskytnuty žádné nadační příspěvky. V souladu s uzavřenou smlouvou s Fondem národního majetku České republiky budou výnosy použity na grantový program Sportovních center mládeže v orientačním běhu v roce 2003.

### Grantová pravidla

1. Nadačním příspěvkem se rozumí vše, co je nadací poskytnuto třetí osobě (právnícké nebo fyzické osobě libovolného typu) v souladu s těmito pravidly k účelu uvedenému v statutu nadace.
2. Příjemcem nadačního příspěvku nemůže být člen správní rady ani dozorčí rady (revizor) nadace orientačního běhu nebo osoby jim blízké a též ani právnická osoba, pokud členem jejího statutárního či kontrolního orgánu je člen správní rady nebo dozorčí rady (revizor) nadace orientačního běhu.
3. Objem ročně poskytnutých nadačních příspěvků se řídí plánovým rozpočtem nadace.
4. Jednotlivé nadační příspěvky se poskytují na základě darovací smlouvy.
5. Nadační příspěvky lze poskytnout jako: programové nadační příspěvky (granty), poskytované k podpoře dlouhodobých projektů cílené nadační příspěvky, poskytované k podpoře krátkodobých projektů osobní nadační příspěvky, poskytované k podpoře konkrétních osob.
6. Projekt na nějž je poskytován nadační příspěvek musí alespoň ve stručnosti obsahovat: popis problému, konkretizace cíle, kterého má být dosaženo, specifikace cílové skupiny případně skupin, jimž má být projekt prospěšný, rozpočet projektu, návrh očekávané pomoci (věcný obsah i výši finanční částky), harmonogram realizace jednotlivých etap projektu, návrh způsobů ověření úspěšnosti projektu, návrh forem informování veřejnosti o realizaci projektu a součinnosti s nadací žádoucí je též doložení dalších dokumentů zvýrazňujících přínosnost projektu.
7. Projekt lze nahradit, u žádosti na poskytnutí cíleného nadačního příspěvku a osobního nadačního příspěvku do 10.000 Kč včetně, zjednodušeným popisem v žádosti (hlavní cíl a dílčí cíle, stručný realizační plán, celkové náklady a očekávaná výše příspěvku ze strany nadace).
8. Žádost o poskytnutí osobního nadačního příspěvku musí alespoň ve stručnosti obsahovat: popis problému, kvantifikaci očekávané pomoci.
9. Použití nadačního příspěvku je dáno podmínkami v darovací smlouvě o poskytnutí nadačního příspěvku.
10. Příjemce nadačního příspěvku je povinen ve lhůtě stanovené nadací vrátit tento příspěvek nebo u nepeněžního plnění vrátit jeho náhradu v penězích, pokud neplní podmínky stanovené nadací ve smlouvě o poskytnutí nadačního příspěvku.

### Výše nákladů na správu nadace

Statut Nadace orientačního běhu stanovuje následně omezení nákladů na správu nadace, viz Statut, odstavec **Použití prostředků nadace**: "Celkové roční náklady související se správou nadace nesmí překročit 20% nadačního jmění podle jeho stavu k 31. prosince téhož roku."

**V roce 2002 činily celkové náklady na správu nadace 1,55% z výše nadačního jmění a nepřekročily limit 20% uvedený v statutu nadace.**

[Zpět](#)



## ZPRÁVA AUDITORA

**statutárnímu orgánu nadace o cvěření řídné účetní závěrky k 31.12.2002 Nadace orientálního běhu, se sídlem v Brně, IČ 62154853.**

Provedl jsme audit příložené řídné účetní závěrky Nadace orientálního běhu, IČ 62154853, se sídlem v Brně k 31. 12.2002.

Za vedení účetnictví, za jeho úplnost, průkaznost a správnost a za sestavení odpovědné řídné účetní závěrky jsou odpovědní statutární orgány nadace. Naši cílem bylo vyjádřit se výslovně názor na přilohovou účetní závěrku.

Audit řídné účetní závěrky jsme provedli v souladu se zákonem č. 254/2000 Sb., o auditech, a auditorskými předpisy Kanceláře auditů ČR, s přihlédnutím k platným mezinárodním auditorským standardům. Tyto auditorské směrnice požadují naplánování a provedení auditu tak, aby auditeur získal přiměřenou jistotu, že účetní závěrka neobsahuje významné nesprávnosti.

Audit zahrnoval výběrovým způsobem provedení cvěření úplnosti, správnosti a průkaznosti čísel a informací uvedených v účetní závěrce. Posuzovali jsme také použitá účetní postupy, významné odhady a rozhodnutí vedení účetní jednotky, které se promítají do řídné účetní závěrky a zhodnotili jsme i celkovou prezentaci této účetní závěrky. Jsme přesvědčeni, že provedený audit nám poskytl přiměřený podklad pro vyjádření výslovně.

Při cvěření účetní závěrky jsme nezjistili žádné skutečnosti, které by naznačovaly, že účetní záznamy, na jejichž základě byla účetní závěrka sestavena, by nebyly úplné, průkazné a správné ve všech významných souvislostech.

### VÝROK

Podle našeho názoru účetní závěrka k 31.12.2002 podává ve všech významných ohledech věrný a početný obraz majetku, závazků, vlastních zdrojů krytí stávajících a očekávaných aktiv, výsledků hospodaření a finanční situace Nadace orientálního běhu, za rok 2002, v souladu se zákonem č. 563/1991 Sb., o účetnictví a příslušnými předpisy České republiky.

V Brně dne 28.6.2002

  
Audit & Consulting Experts, s.r.o.  
se sídlem KAČR č. 067  
Ing. Leoš Karoborský, jednatel společnosti



  
Ing. Libor Cubice  
auditor cvěčení č. 1277

Přílohy: Rozvaha k 31.12.2002, Výkaz nákladů a úroků k 31.12.2002, Příloha



# Výrok auditora pro zvláštní účel - hospodaření s výnosy z Nadačního investičního

**A&CE**

## ZPRÁVA AUDITORA

pro zvláštní účel společnosti Nadace ornateubho běha, se sídlem v Brně, IČ 63154833

Provešli jsme prověrku účtů uvedených údajů v Nadaci ornateubho běha, IČ 63154833, se sídlem v Brně.

Za vedení účetnictví, za jeho úplnost, přičitatelnost a správnost jsou odpovědní statutární orgány nadace. Naši účelová byla vyjádřena ve výroku níže za níže uvedené skutečnosti.

Ověření předložených údajů jsme provedli v souladu se zákonem č. 254/2000 Sb., o auditech, a auditními směrnici: Komeny metodou České republiky, s přihlédnutím k platným mezinárodním auditním standardům.

Na základě údajů jsme sestavili takové skutečnosti, které by strážníky, je účetní závěreky, se jejichž základem bylo rozhodnuto jak je uvedeno níže, by měly být úplné, přičitatelné a správné ve všech významných souvislostech.

Dne 11.3.2002 byla uzavřena smlouva mezi Fondem národního majetku ČR a Nadací ornateubho běha o převodu obvyklých prostředků určených územním územím PSP ČR pro účely podpory nádrží ve II. etapě podle §18, odst. 2) pí. a) bod 6) zák. 171/1991 Sb. Na základě této smlouvy byla nadaci převedena 14.904.000,- Kč. Tyto prostředky musí zůstat v nadaci jako a mohou být investovány pouze do:

- prospěšných prostředků nebo CF vydaných nádrží, nebo CF za jejich splnění se stát zaručí, nebo veřejně obchodovatelných dluhopisů,
- prospěšných bankovních účtů, které by měly být investovány prostřednictvím pro potřeby nádrží podle z. č. 248/1992 Sb. jehož statut omezuje investování prostředků jím §11 zák. č. 43/1994 Sb.


Čerpání je možná pouze výnosy z příjmků. Dle smlouvy o převodu obvyklých prostředků určených územním územím PSP ČR pro účely podpory nádrží z 11.3.2002 je výnosy jen poskytnout zájemcům:

- síť celých výnosů na kalendářní rok odpovídá do konce následujícího roku,
- roční sazba výnosů musí být určena na základě příjmků státu nádrží a nepřes 20% ze správy nádrží nebo výnosů nádrží jako,
- vše odlišné v účetnictví příspěvek, včetně záklád na správu.

### VÝROK

Dle těchto skutečností byl výnosy roku 2002 poskytnuty v souladu s ustanoveními smlouvy č. 0004/2002-311-S.N.40 uzavřené mezi Fondem národního majetku ČR a Nadací ornateubho běha, o převodu obvyklých prostředků určených územním územím PSP ČR pro účely podpory nádrží ve II. etapě podle §18, odst. 2) pí. a) bod 6) zák. 171/1991 Sb. Tyto prostředky byly v účetnictví nadace vedeny odděleně a byly vykázané v souladu se zákonem č. 563/1991 Sb., o účetnictví a příslušnými předpisy České republiky.

V Brně dne 21. června 2002

  
AUDIT & CONSULTING EXPERTS s.r.o.  
Ovčárenská 101  
602 00 Brno



  
Ing. Lída Čáslavá  
Auditor, Ověřitelka č. 1377