

Závěrečná zpráva o použití nadačního příspěvku  
z grantového programu Sportovní centra dětí  
v orientačním běhu 2016

Provozování Sportovního centra mládeže orientačního  
běhu Libereckého kraje, složky žáků v roce 2016

## OBSAH

Název projektu.....	4
Příjemce příspěvku .....	4
Garant projektu .....	4
Cíle projektu.....	4
Obecný cíl .....	4
Výkonnostní cíle.....	4
Dílčí cíle .....	4
Realizační plán a časový harmonogram.....	5
Celoroční činnost .....	5
Personální zajištění činnosti SCM OB LK, složky žáků v roce 2016 .....	5
Seznam závodníků zařazených do SCM OB LK, složky žáků v roce 2016 .....	5
Přehled akcí SCM OB LK, složky žáků v roce 2016 .....	6
Vyhodnocení jednotlivých akcí SCM OB LK, složky žáků v roce 2016 .....	7
<b>S1: 19. – 21. 2. 2016</b> – Soustředění – Jindřichov, Lučany nad Nisou .....	7
<b>S2: 18. - 20. 3. 2016</b> – Soustředění – Brada, Brada – Rybníček .....	7
<b>Z3: 17. 4. 2016</b> – Český pohár štafet – Jabloneček, Ralsko .....	7
<b>S4: 27. – 29. 5. 2016</b> – Soustředění – Srbsko, Kněžmost .....	7
<b>Z5: 4. – 5. 6. 2016</b> – Vyzývací pohár – Sentice a Ivančice .....	8
<b>Z6: 17. – 18. 9. 2016</b> – Český pohár štafet – Košíkov a Brno .....	8
<b>S7: 30. 9. – 2. 10. 2016</b> – Soustředění – Srbsko, Kněžmost .....	9
<b>Z8: 8. – 9. 10. 2016</b> – MČR OVŽ – Prysk .....	9
Vyhodnocení plnění hlavních cílů projektu.....	10
Obecný cíl .....	10
Výkonnostní cíle.....	10
Licence A .....	10
Licence B .....	11
MČR OVŽ.....	13

Žebříček B Čechy .....	15
Dílčí cíle .....	20
Ekonomické vyhodnocení činnosti SCM OB LK, složky žáků a použití příspěvku Nadace OB .....	20
Informace o činnosti SCM OB LK, složky žáků .....	21
Předpokládaný další vývoj .....	22
Závodníci s mimořádným talentem .....	24
Závodní činnost v roce 2017 .....	24
<b>20. – 21. 5. 2017</b> – Vyzývací pohár – Bílá Voda a Jeseník .....	24
<b>7. – 8. 10. 2017</b> – MČR OVŽ – Moravský Karlov .....	25
Předpokládaný harmonogram činnosti 2017 .....	26

### Zkratky

JEO – Ještědská oblast Sekce orientačního běhu Českého svazu orientačních sportů

JŽM – Ještědský žebříček mládeže

KT – krátká trať

KL – klasická trať

KO ČUS LK – Krajská organizace České unie sportu Libereckého kraje

LKS ČSOS – Liberecký krajský svaz Českého svazu orientačních sportů

MČR OVŽ – Mistrovství České republiky oblastních výběrů žactva

OM – oblastní mistrovství

POB – Pražská oblast Sekce orientačního běhu Českého svazu orientačních sportů

SCM OB LK – Sportovní centrum mládeže orientačního běhu Libereckého kraje

SP – sprint

ST – štafety

STC – Středočeská oblast Sekce orientačního běhu Českého svazu orientačních sportů

TSM JO – Tréninkové středisko mládeže Ještědské oblasti

VCO – Východočeská oblast Sekce orientačního běhu Českého svazu orientačních sportů

VYS – Oblast Vysočina Sekce orientačního běhu Českého svazu orientačních sportů

ZCO – Západočeská oblast Sekce orientačního běhu Českého svazu orientačních sportů

ŽB – žebříček B

### Přílohy

Sportovní výsledky žáků SCM OB LK v JŽM, ŽB Čechy a OM ve SP, KT a KL.

Účast žáků na akcích SCM OB LK, složky žáků.

Počet talentů ve věku 11 – 14 let s licenci A, B (2017)

Počet talentů ve věku 11 – 14 let s nižší licenci než je licence B (2017)

## NÁZEV PROJEKTU

Provozování Sportovního centra mládeže orientačního běhu Libereckého kraje, složky žáků v roce 2016

## PŘÍJEMCE PŘÍSPĚVKU

Krajská organizace ČUS Libereckého kraje, Jablonecká 88/18, 460 05 Liberec, IČO 70627386 (dále jen KO ČUS LK)

## GARANT PROJEKTU

Mgr. Marie Podrábská, Jiráskova 302/21, Liberec 13, 460 01, [mery\\_borek@email.cz](mailto:mery_borek@email.cz)

## CÍLE PROJEKTU

### OBECNÝ CÍL

Zajistit co možná nejkvalitnější tréninkové podmínky pro členy SCM OB LK, složky žáků a pomoci jim k dalšímu výkonnostnímu růstu. Toho bychom chtěli dosáhnout nejen společnými akcemi v rámci SCM OB LK, složky žáků, ale i individuálním přístupem s ohledem na potřeby každého jedince v SCM OB LK, složce žáků. Úkolem je zajistit, aby kvalitní servis mohli dostat i talentovaní závodníci z oddílů, kde není péči o mládež věnován potřebný prostor. Naší snahou je již v žákovských kategoriích podchytit talentované závodníky, kteří mají možnost plynule přejít do SCM OB LK, složky dorostu. Na akcích SCM OK LK chceme vytvářet a podporovat u žáků správné tréninkové a závodní návyky.

### VÝKONNOSTNÍ CÍLE

1. Zvýšit počet držitelů licence A, cílem je získat 3 nových licencí A.
2. Zvýšit počet držitelů licence B, cílem je získat 5 nových licencí B.
3. Umístění do 5. místa na MČR OVŽ.
4. Individuální umístění členů výběru dětí na předních místech v ŽB Čechy.

### DÍLČÍ CÍLE

1. Uspořádat minimálně 4 akce v rámci SCM OB LK, složky žáků, které budou zaměřeny na trénink a celkové zlepšení výkonnosti členů SCM OB LK, složky žáků. Z toho budou 2 akce soustředění a 2 akce závodní.
2. Zařazení alespoň čtyř členů oblastního výběru žáků do TSM JO.
3. Vyhledávat a oslovovat nové žáky v JEO. Spolupracovat s trenéry žáků v jednotlivých oddílech. Podporovat týmový duch oblastního výběru žáků a začleňovat do něj další talentované závodníky. Upevňovat širokou podporu SCM OB LK, složky žáků ze strany oddílů JEO.

## REALIZAČNÍ PLÁN A ČASOVÝ HARMONOGRAM

### CELOROČNÍ ČINNOST

1. Vyhledávání nových talentovaných jedinců, oslovování jejich trenérů a rodičů směrem k účastem na společných soustředěních SCM OB LK, složky žáků. Motivace mladých závodníků také staršími úspěšnými kolegy z JEO, odchovanci SCM OB LK, složky žáků.
2. Zajištění bezproblémové spolupráce všech členů vedení SCM OB LK, složky žáků pro naplnění realizačního plánu a splnění časového harmonogramu v roce 2016.

### PERSONÁLNÍ ZAJIŠTĚNÍ ČINNOSTI SCM OB LK, SLOŽKY ŽÁKŮ V ROCE 2016

vedoucí SCM OB LK:	Dominika Pachnerová	CHA
vedoucí trenér SCM OB LK, složka žáci:	Marie Podrábská, T3	VLI
trenéři SCM OB LK, složka žáci:	Aleš Bednařík	VLI
	Jiří Dejnožka, T3	TJN
	Miloš Eiselt, T3	LTP
	Miloš Průcha	BOR
	Magda Rydlová, T1	TJN

V přehledu jsou osoby uvedené v projektu. Se SCM OB LK, složkou žáků spolupracovala během roku celá řada dalších klubových trenérů.

### SEZNAM ZÁVODNÍKŮ ZAŘAZENÝCH DO SCM OB LK, SLOŽKY ŽÁKŮ V ROCE 2016

Na tomto místě uvádíme pouze závodníky zařazené do projektu podporovaného Nadací OB na počátku sezóny 2016. V průběhu závodní sezóny jsou žáci podávající vynikající výkony do SCM OB LK, složky žáků průběžně zařazováni. Naopak ti, kteří nezvládají přechod do vyšší kategorie ani s průměrnými výkony, jsou vyřazeni.

Č.	Kat.	Příjmení, Jméno	Reg. č.	Ročník	Licence
1	D12	Marková, Hana	LLI0450	2004	B
2	D12	Martanová, Lea	VLI0555	2005	B
3	D12	Podrábská, Alžběta	VLI0451	2004	B
4	D12	Tomanicová, Sofie	CHA0450	2004	B
5	D14	Bednaříková, Emma	VLI0359	2003	B
6	D14	Linková, Lucie	TUR0251	2002	B
7	D14	Martanová, Elin	VLI0252	2002	A
8	D14	Nedomlelová, Lucie	TJN0256	2002	B
9	D14	Nejedlová, Josefína	LLI0350	2003	B
10	D14	Pekařová, Jana	TUR0252	2002	B
11	D14	Podrábská, Marie	VLI0251	2002	B
12	D14	Rydlová, Magdaléna	TJN0251	2002	B
13	D14	Vítebská, Eliška	TJN0350	2003	B
14	D14	Žejdlíková, Eliška	LTP0350	2003	B
15	H12	Janoušek, Slávek	BOR0400	2004	B
16	H12	Peterka, Jakub	LLI0404	2004	B
17	H12	Tkáč, Matěj	TJN0401	2004	B

18	H12	Zabořil, Ondřej	JEN0401	2004	B
19	H14	Bradáč, David	LLI0203	2002	B
20	H14	Dejnožka, Vojtěch	TJN0300	2003	B
21	H14	Hájek, Kryštof	TUV0203	2002	B
22	H14	Paroulek, Lukáš	LLI0201	2002	B
23	H14	Socha, Ondřej	BOR0302	2003	B
24	H14	Synek, Petr	DOK0200	2002	B
25	H14	Vítebský, Lukáš	TJN0302	2003	B

Z uvedeného seznamu se do činnosti SCM OB LK, složky žáků vůbec nezapojili pouze Sofie Tomanicová (CHA) a Lukáš Paroulek (LLI).

Úplný seznam závodníků a jejich účasti na akcích SCM OB LK, složky žáků uvádíme v příloze.

### PŘEHLED AKCÍ SCM OB LK, SLOŽKY ŽÁKŮ V ROCE 2016

ID	Datum	Místo	Akce	Náplň
S1	19. – 21. 2.	Jindřichov, Lučany nad Nisou	soustředění	
S2	18. – 20. 3.	Brada, Brada - Rybníček	soustředění	
Z3	17. 4.	Jabloneček, Ralsko	ČPŠ	závod tříčlenných štafet
S4	27. – 29. 5.	Srbsko, Kněžmost	soustředění	
Z5	4. – 5. 6.	Sentice a Ivančice	Vyzývací pohár	2x závod tříčlenných štafet 1x městský sprint
Z6	17. – 18. 9.	Košíkov a Brno	ČPŠ	2x závod tříčlenných štafet 1x městský sprint
S7	30. 9. – 2. 10.	Srbsko, Kněžmost	soustředění	
Z8	8. – 9. 10.	Prysk	MČR OVŽ	1x závod tříčlenných štafet 1x závod osmičlenných (MČR) či pětičlenných (mix) štafet

Dále byl žákům umožněn start pod hlavičkou JEO na OM ST (BOR, 24. 4. 2016). SCM OB LK převzalo náklady na startovné ve výši 600 Kč za tři štafety. Závodníci z klubů, kde nemohli sestavit klubovou štafetu, tak získali možnost startovat ve štafetovém závodě. Tato nabídka byla určena především závodníkům, se kterými se počítalo do družstva pro MČR OVŽ.

Většina akcí SCM OB LK, složky žáků byla otevřená i dalším případným zájemcům.

Do projektu byli zařazeni závodníci oddílů a klubů: BOR, CHA, DOK, JEN, KAS, LDC, LLI, LTP, STB, TJN, TUR, TUV a VLI. Závodníci ostatních klubů a oddílů z Libereckého kraje a JEO byli trenéry SCM OB LK, složky žáků sledováni.

## VYHODNOCENÍ JEDNOTLIVÝCH AKCÍ SCM OB LK, SLOŽKY ŽÁKŮ V ROCE 2016

### **S1: 19. – 21. 2. 2016 – SOUSTŘEDĚNÍ – JINDŘICHOV, LUČANY NAD NISOU**

Mapové soustředění.

Ubytování na postelích, plná penze, doprava auty.

Počet žáků JEO: 38.

Trenéři: Marie Podrábská, Jiří Dejnožka, Marek Šesták, Jan Pecka, Jan Balogh, Radka Mairichová, Blanka Dejnožková a Iva Kočíbová.

<http://www.scmjo.cz/archiv/soustredeni-scd-na-muhu/>

### **S2: 18. - 20. 3. 2016 – SOUSTŘEDĚNÍ – BRADA, BRADA – RYBNÍČEK**

Mapové soustředění.

Ubytování na postelích, plná penze, doprava auty.

Počet žáků JEO: 37.

<http://www.scmjo.cz/archiv/soustredeni-scd-brada/>

Trenéři: Marie Podrábská a další.

### **Z3: 17. 4. 2016 – ČESKÝ POHÁR ŠTAFET – JABLONEČEK, RALSKO**

Závod ČPŠ v Jablonečku, okres Česká Lípa (TUR).

Dopravu zajišťovaly oddíly, bez stravování.

Počet žáků JEO: 18 ~ 9x D14, 9x H14. Další žáci startovali za klubové štafety: 15 ~ 6x D14, 9x H14.

#### **Výsledky**

D14 – 1. JEO 1 (Rydlová, Magdaléna – Linková, Lucie – Nedomlelová, Lucie) – 4. JEO 2 (Pekařová, Jana – Šritrová, Lenka – Nejedlová, Josefína)

H14 – 2. JEO 1 (Vitebský, Lukáš – Dejnožka, Vojtěch – Tkáč, Matěj) – 5. JEO 2 (Synek, Petr – Mellan, Jonáš – Hájek, Kryštof)

[http://oris.orientacnisporty.cz/files/3080\\_2286e59bff90fa67020c809078c8278d.pdf](http://oris.orientacnisporty.cz/files/3080_2286e59bff90fa67020c809078c8278d.pdf)

Trenéři: Marie Podrábská, Aleš Bednařík, Jiří Dejnožka.

### **S4: 27. – 29. 5. 2016 – SOUSTŘEDĚNÍ – SRBSKO, KNĚŽMOST**

Mapové soustředění.

Ubytování na postelích, plná penze, doprava auty.

Počet žáků JEO: 49.

Trenéři: Marie Podrábská, Jiří Dejnožka a další.

<http://www.scmjo.cz/archiv/soustredeni-scd-junior-srbsko/>

## **Z5: 4. – 5. 6. 2016 – VYZÝVACÍ POHÁR – SENTICE A IVANČICE**

Dva závody ČPŠ v Senticích a Ivančicích (VBM a BBM) a sobotní odpolední sprint v Ivančicích (BBM).

Ubytování v tělocvičně, doprava auty, snídaně + večeře

Počet žáků JEO: 34 ~ 1x D10, 5x D12, 11x D14, 4x H10, 7x H12, 6x H14.

Družstvo žáků JEO obsadilo ve Vyzývacím poháru až 6. místo z 10 družstev, přestože mělo potenciál obsadit 3. místo (za VCO a ZCO). Příčinou nezdaru je zejména naprostý neúspěch v sobotních štafetách v kategoriích D12 a D14 a ve sprintu v kategorii D12. S výjimkou kategorie H12 bylo možné ve štafetových závodech předpokládat umístění dvou štafet do 10. místa, což družstvo potvrdilo v nedělním závodě.

[http://oris.orientacnisporty.cz/files/3085\\_2791e75957d5400c47c7eb31508dad30.pdf](http://oris.orientacnisporty.cz/files/3085_2791e75957d5400c47c7eb31508dad30.pdf)

### **Štafety sobota**

D12 – bez umístění do 10. místa, tedy na bodovaném pořadí!

D14 – bez umístění do 10. místa, tedy na bodovaném pořadí!

H12 – 3. JEO 1 (Bednařík, Vilém – Zabořil, Ondřej – Tkáč, Matěj)

H14 – 5. JEO 1 (Vitebský, Lukáš – Dejnožka, Vojtěch – Synek, Petr)

<http://cp2016.vsk-mendelu.cz/vysledky/vysledky.htm>

### **Sprint sobota**

D12 – bez umístění do 25. místa, tedy na bodovaném pořadí

D14 – 9. Pekařová, Jana – 14. Rydlová, Magdaléna – 18. Růžičková, Vendula – 22. Bednaříková, Emma – 23.

Nedomlelová, Lucie

H12 – 3. Tkáč, Matěj – 15. Zabořil, Ondřej – 25. Bednařík, Vilém

H14 – 7. Synek, Petr

<http://oris.orientacnisporty.cz/Vysledky?id=3086&club=JEO>

### **Štafety neděle**

D12 – 3. JEO 1 (Novotná, Michaela – Mellanová, Judita – Podrábská, Alžběta) – 11. JEO 2 (Novotná, Barbora – Zaňková, Natálie – Hájková, Tereza)

D14 – 7. JEO 1 (Rydlová, Magdaléna – Pekařová, Jana – Nedomlelová, Lucie) – 9. JEO 2 (Růžičková, Vendula – Linková, Lucie – Podrábská, Marie)

H12 – 2. JEO 1 (Bednařík, Vilém – Zabořil, Ondřej – Tkáč, Matěj)

H14 – 6. JEO 1 (Hájek, Kryštof – Dejnožka, Vojtěch – Synek, Petr) – 11. JEO 2 (Vitebský, Lukáš – Mellan, Jonáš – Bradáč, David)

[http://oris.orientacnisporty.cz/files/3085\\_46ae7ff58cc81619b67a517297524724.pdf](http://oris.orientacnisporty.cz/files/3085_46ae7ff58cc81619b67a517297524724.pdf)

Trenéři: Marie Podrábská, Magda Rydlová, Jiří Dejnožka, Aleš Bednařík, Marek Šesták.

## **Z6: 17. – 18. 9. 2016 – ČESKÝ POHÁR ŠTAFET – KOŠÍKOV A BRNO**

Dva závody ČPŠ v Košíkově, okres Žďár nad Sázavou (2x ZBM) a sobotní odpolední sprint v Brně (ZBM).

Ubytování v tělocvičně, doprava auty, snídaně + večeře.

Počet žáků JEO: 33 ~ 9x D12, 9x D14, 6x H12, 9x H14. Další žáci startovali za kluby: 6 ~ 1x D12, 2x D14, 3x H10.

### **Štafety sobota**

D12 – 5. JEO 1 (Novotná, Michaela – Matyášová, Kristýna – Podrábská, Alžběta)

D14 – 1. JEO 1 (Pekařová, Jana – Nedomlelová, Lucie – Rydlová, Magdaléna)



H12 – 1. JEO 1 (Bednařík, Vilém – Tkáč, Matěj – Peterka, Jakub)

H14 – 4. JEO 1 (Hájek, Kryštof – Dejnožka, Vojtěch – Synek, Petr)

#### **Sprint sobota**

D12C – 1. Matyášová, Kristýna – 3. Podrábská, Alžběta

D14C – 1. Pekařová, Jana – 6. Růžičková, Vendula

H12C – 1. Tkáč, Matěj

H14C – 5. Hájek, Kryštof – 6. Synek, Petr

<http://oris.orientacnisporty.cz/Vysledky?id=3029&club=JEO>

#### **Štafety neděle**

D12 – 4. JEO 2 (Matyášová, Kristýna – Kubecová, Magdalena – Rumlenová, Tereza)

D14 – 4. JEO 1 (Pekařová, Jana – Nedomlelová, Lucie – Rydlová, Magdaléna)

H12 – 1. JEO 1 (Bednařík, Vilém – Peterka, Jakub – Tkáč, Matěj)

H14 – 7. JEO 1 (Vitebský, Lukáš – Hájek, Kryštof – Synek, Petr)

Trenéři: Marie Podrábská, Magda Rydlová, Aleš Bednařík, Jiří Dejnožka.

<http://www.scmjo.cz/archiv/sedm-medaili-pro-zaky-jestedske-oblasti-z-ceskeho-poharu-stafet-u-brna/>

### **S7: 30. 9. – 2. 10. 2016 – SOUSTŘEDĚNÍ – SRBSKO, KNĚŽMOST**

Mapové soustředění.

Ubytování na postelích, plná penze, doprava auty.

Počet žáků JEO: 63.

Trenéři: Marie Podrábská, Jiří Dejnožka, Jan Štembera, Miloš Eiselt, Miloš Průcha

<http://www.scmjo.cz/archiv/soustredeni-scd-srbsko-30-9-2-10/>

### **Z8: 8. – 9. 10. 2016 – MČR OVŽ – PRYSK**

MČR ST a MČR DR/OVŽ v Dolním Prysku, okres Česká Lípa (2x BOR).

Bez ubytování a stravování. Dopravu zajišťovaly kluby.

Počet žáků JEO: 59. Další žáci startovali za klubové štafety a družstva: 22.

#### **Štafety sobota**

DH12 2. JEO 1 (Zabořil, Ondřej – Peterka, Jakub – Tkáč, Matěj)

D14 – 3. JEO 1 (Rydlová, Magdaléna – Nedomlelová, Lucie – Martanová, Elin)

H14 – 7. JEO 1 (Vitebský, Lukáš – Hájek, Kryštof – Synek, Petr)

<http://www.ok-bor.cz/mcr2016/files/20161008V.pdf>

#### **Družstva neděle – ŽÁCI**

6. JEO 2 (Hájek, Kryštof – Pekařová, Jana – Bednařík, Vilém – Marková, Hana – Matyášová, Kristýna – Zabořil, Ondřej – Nedomlelová, Lucie – Dejnožka, Vojtěch)

16. JEO 3 (Matyáš, Vojtěch – Linková, Lucie – Janoušek, Slávek – Novotná, Michaela – Mellanová, Judita – Hoetzel, Hugo – Růžičková, Vendula – Bradáč, David)

24. JEO 4 (Mellan, Jonáš – Podrábská, Marie – Dejnožka, Martin – Pesničáková, Soňa – Novotná, Barbora – Mairich, Filip – Bednaříková, Emma – Lesák, Ondřej)

dsq JEO 1 (Vitebský, Lukáš – Rydlová, Magdaléna – Peterka, Jakub – Podrábská, Alžběta – Martanová, Lea – Tkáč,

Matěj – Martanová, Elin – Synek, Petr)

#### Družstva neděle – MIX Žáci

1. JEO 1 (Řehoř, Vojta – Šritrová, Lenka – Hnízdil, Matěj – Waldhauser, Štěpán – Pokorný, Jan)

<http://www.ok-bor.cz/mcr2016/files/20161009V.pdf>

Trenéři: Marie Podrábská, Magda Rydlová, Jiří Dejnožka, Aleš Bednařík.

<http://www.scmjo.cz/archiv/mistrovstvi-ceske-republiky-zakovskych-druzstev-2016/>

## VYHODNOCENÍ PLNĚNÍ HLAVNÍCH CÍLŮ PROJEKTU

### OBECNÝ CÍL

Soustředění pro žáky JEO byla připravena a realizována velmi kvalitně. Terény, ve kterých jsme běhali, patří k těm nejnáročnějším v republice. Podzimní soustředění bylo ve velmi podobném prostoru MČR OVŽ, což napomohlo k růstu výkonnosti žáků. V průběhu sezóny jsme velmi intenzivně komunikovali s trenéry z téměř všech oddílů JEO.

Vyhledávali jsme nové pravidelně závodící žáky a zvali je na soustředění. O velmi kvalitní práci na úrovni oddílu a následném stmelení týmu na soustředěních SCM OB LK, složky žáků svědčí letošní účast čtyř týmů JEO na MČR OVŽ. Přechod některých žáků do dorostenecké kategorie byl usnadněn jejich již letošní účastí na akcích SCM OB LK, složky dorostu.

#### Cíl splněn.

### VÝKONNOSTNÍ CÍLE

#### LICENCE A

Cíl: Zvýšit počet držitelů licence A, cílem je získat 3 nových licencí A.

#### Cíl splněn.

Licenci A získalo celkem 8 závodníků JEO, z nichž Elin Martanová obhájila licenci A získanou v roce 2015. Ostatní závodníci byli v loňském roce držiteli licence B.

Č.	Kat.	Příjmení, Jméno	Reg. č.	Ročník	Licence
7	D14	Martanová, Elin	VLI0252	2002	A
8	D14	Nedomlelová, Lucie	TJN0256	2002	A
10	D14	Pekařová, Jana	TUR0252	2002	A
12	D14	Rydlová, Magdaléna	TJN0251	2002	A
16	H12	Peterka, Jakub	LLI0404	2004	A
17	H12	Tkáč, Matěj	TJN0401	2004	A
24	H14	Synek, Petr	DOK0200	2002	A
25	H14	Vitebský, Lukáš	TJN0302	2003	A

Za pozornost zejména stojí získání licence A v ŽB Čechy závodníky **Jakubem Peterkou** (LLI) a **Matějem Tkáčem** (TJN), kteří věkově patří druhým rokem do kategorie H12. Z osmi držitelů licence A budou tři v roce 2017 závodit v kategoriích H14. Čtyři závodnice a jeden závodník z osmi držitelů licence A budou v roce 2017 působit v kategoriích D16 či H16.

<http://oris.orientacnisporty.cz/Vysledky?id=3528>

Pozoruhodného výkonu dosáhla i **Elin Martanová** (VLI), která získala licenci A nejen v ŽB Čechy, ale i na MČR KT, kde v kategorii D16 obsadila 8. místo! Kromě toho obsadila i 12. místo na MČR NOB v kategorii D16.

<http://oris.orientacnisporty.cz/Vysledky?id=3026#75181>

<http://oris.orientacnisporty.cz/Vysledky?id=3079#68410>

Plánovaný počet zisku 4 licencí A (Elin Martanová a 3 nové) byl překročen o 4.

## DOPORUČENÍ

Při stanovení cíle na rok 2017 explicitně definovat, zda má být zvýšen počet licencí A ve srovnání se stavem k 31. 12. 2016 či 1. 1. 2017. Rovněž je možné stanovit cíl počtem licencí A, které mají mít žáci JEO ke konci roku.

Cíl může být definován např. takto: „V JEO bude k 1. 1. 2018 minimálně 5 držitelů licence A mezi závodníky ročník narození 2003 a mladšími.“

## LICENCE B

Cíl: Zvýšit počet držitelů licence B, cílem je zisk pěti nových licencí B.

### Cíl splněn

Licenci B získalo v roce 2016 celkem 30 závodníků JEO, z nichž 11 závodníků obhájilo licenci B získanou v roce 2015. Ostatní závodníci byli na počátku roku držitelé licence C. U žádného závodníka nedošlo k poklesu z licence A na licenci B. U 6 závodníků došlo ke snížení z licence B na licenci C.

2016	2017			celkem
	A	B	C	
A	1	0		1
B	7	11	7	25
C	0	19		19
celkem	8	30	6	45

Na začátku roku 2016 bylo v JEO 25 držitelů licence A nebo B v žákovských kategoriích. Na konci roku došlo ke zvýšení tohoto počtu na 45. U 7 závodníků však dojde k 1. 1. 2017 k poklesu z licence B na licenci C. Celkový počet držitelů licence A nebo B byl k počátku kalendářního roku zvýšen o 13, což je o 8 více než plánovaných 5.

Srovnání posledních čtyř let dokládá poměrně stabilní celkový počet držitelů licencí A a B mezi 38 a 47. Pozitivně vyznívá letošní nejvyšší počet držitelů licence A ve sledovaném období.

licence	2013	2014	2015	2016
A	6	5	4	8
B	32	42	38	37
celkem	38	47	42	45

Na zisku licencí A a B se v roce 2016 nejvíce podílely oddíly TJN, VLI, BOR a TUR.

klub	A	B	celkem
TJN	4	4	8
VLI	1	6	7
BOR		7	7
TUR	1	4	5
TUV		3	3
CHA		2	2
JEN		2	2
STB		2	2
DOK	1		1
LLI	1		1
<b>celkem</b>	<b>8</b>	<b>30</b>	<b>38</b>

Při porovnání vývoje licencí A a B v letech 2013 až 2016 vidíme, že některé kluby získaly méně licencí A a B, než je jejich průměr za poslední čtyři roky. Rostoucí trend vykazovaly CHA, TUR a VLI.

klub	2013	2014	2015	2016	průměr
BOR	8	6	5	7	6,5
DOK	1	3	2	1	1,8
CHA	1	2	2	3	2,0
JEN	5	0	1	2	2,0
LLI	4	6	5	5	5,0
LTP	2	5	3	1	2,8
STB	0	3	1	2	1,5
TJN	11	15	13	9	12,0
TUR	1	1	2	5	2,3
TUV	3	3	3	3	3,0
VLI	2	3	5	7	4,3
<b>celkem</b>	<b>38</b>	<b>47</b>	<b>42</b>	<b>45</b>	<b>41,3</b>

## OBLASTNÍ ŽEBŘÍČEK

OŽ představuje základní soutěž, kde mohou závodníci získat licenci B. Kromě toho mohou o licenci B usilovat i na OM a vícedenních závodech. Na některých vícedenních závodech je možné v kategoriích D14 a H14 získat i licenci A.

Pro oblast je důležité mít široký soubor závodníků v OŽ, neboť počet licencí v každé kategorii je odvozen od počtu závodníků, kteří dosáhli alespoň 30 % bodů vítěze. V letech 2014 a 2015 existovaly v JEO tři soutěže JŽM. Jarní soutěž byla ukončena ještě před zahájením ŽB Čechy. Letní soutěž končila v červnu a podzimní probíhala od září do konce října. Od roku 2016 má JŽM pouze dvě soutěže. Jarní končí v červnu a podzimní začíná v září.

Při porovnání letního žebříčku 2014 a 2015 a jarního žebříčku 2016 vidíme, že roste celkový počet závodníků, kteří získali alespoň 30 % bodů vítěze. Zcela to platí u kategorií D12 a H12. U kategorie D14 došlo k poklesu z 21 na 16 mezi roky 2015 a 2016. U kategorie H14 došlo k poklesu z 18 na 14 mezi lety 2014 a 2015.

jaro	2014	2015	2016
D12	16	10	21
D14	11	21	16
H12	14	16	17
H14	18	14	15
<b>celkem</b>	<b>59</b>	<b>61</b>	<b>69</b>

Růst počtu závodníků, kteří dosahují alespoň 30 % bodů vítěze je potvrzen i v podzimním žebříčku. Stejně tak však vidíme pokles závodníků u kategorií D14 a H14.

podzim	2014	2015	2016
D12	16	15	21
D14	10	18	17
H12	12	15	18
H14	15	17	13
<b>celkem</b>	<b>53</b>	<b>65</b>	<b>69</b>

<http://soutezejeo.webnode.cz/jzm/>

## DOPORUČENÍ

Při stanovení cíle na rok 2017 neomezovat cíl na licence B, ale na úhrn licencí A a B, neboť někteří závodníci mohou snížit úhrnný počet licencí B tak, že získají licenci A. Dále je třeba explicitně definovat, zda má být zvýšen počet licencí A a B ve srovnání se stavem k 31. 12. 2016 či 1. 1. 2017. Rovněž je možné stanovit cíl počtem licencí A a B, které mají mít žáci JEO k danému datu.

Cíl může být definován např. takto: „V JEO bude k 1. 1. 2017 minimálně 30 držitelů licencí A a B mezi závodníky ročník narození 2003 a mladšími.“

## MČR OVŽ

**Cíl:** Umístění do 5. místa na MČR OVŽ.

### Cíl nesplněn

Na MČR OVŽ nejlepší tým JEO obsadil 6. místo, což je o jednu pozici horší umístění než plánované 5. místo. Důvodem je především diskvalifikace družstva JEO 1, které patřilo mezi favority závodu. Družstvo JEO 2 podalo výkon na hranici svých možností, což by mohla potvrdit analýza mezičasů, která však provedena nebyla, a obsadilo výborné 6. místo jako nejlepší druhé družstvo mezi všemi oblastmi. Za pozornost rovněž stojí, že družstvo bylo složeno ze závodníků 7 klubů (TUV - TUR - VLI - LLI - CHA - JEN - 2x TJN).

Oporou ve všech čtyřech družstvech byly závodnice kategorie D14.

V předchozích třech letech se sice nejlepší družstvo (JEO 1) umísťovalo na úrovni 2. až 3. místa, u ostatních družstev však docházelo k postupnému poklesu. Tento trend, s výjimkou zmíněného družstva JEO 2, pokračoval i letos. Družstva JEO 3 a JEO 4 se umístila hůře než v letech 2013 až 2015.

družstvo	2013	2014	2015	2016
JEO 1	3	3	2	dsq
JEO 2	dsq	8	15	6
JEO 3	11	15	dsq	16
JEO 4	18	21	23	24
JEO 5	dsq	24	26	



## DISKVALIFIKACE

Družstvo JEO 1 bylo diskvalifikováno na prvním úseku (H14) z důvodu chybně oražené kontroly: záměna kódů 105 a 115. Ze stejného důvodu či vynechání kontroly byla diskvalifikována i družstva JEO 2 (úsek H14) a JEO 5 (úsek D12) v roce 2013 a družstvo JEO 3 (úsek H12) v roce 2015.

Pokud se zaměříme na poslední tři ročníky MČR OVŽ, zjistíme, že po redukci výsledků o družstva, která nebyla hodnocena z důvodu neúplnosti družstva či jeho neodpovídajícího složení, např. H na úseku D, došlo k diskvalifikaci 17 úseků u 14 družstev. Při porovnání diskvalifikovaných úseků dle kategorií (H12, H14, D12, D14) vidíme, že riziko diskvalifikace je dvakrát vyšší u chlapců než u dívek a třikrát vyšší u DH14 než u DH12. Vzhledem k tomu, že riziko diskvalifikace je skutečně u H14 nejvyšší ze všech žákovských kategorií, měli by se trenéři soustředit ve věci správného ražení zejména na tuto kategorii.

dsq	H	D	celkem
12	3	1	4
14	8	5	13
celkem	11	6	17

## DOPORUČENÍ

Definovat obdobný cíl, např. umístění do 5. místa, i pro Vyzývací pohár.

Cíl může být definován např. takto: „Družstvo JEO se umístí ve Vyzývacím poháru 2017 nejhůře na 5. místě.“

## ŽEBŘÍČEK B ČECHY

**Cíl:** Individuální umístění členů SCM OB LK, složky žáků na předních místech v ŽB Čechy.

### Cíl splněn

V ŽB Čechy obsadili žáci JEO tato umístění:

ŽB Č	Kat.	Příjmení, Jméno	Reg. č.	Ročník
9	D14	Martanová, Elin	VLI0252	2002
11	D14	Rydlová, Magdaléna	TJN0251	2002
13	D14	Pekařová, Jana	TUR0252	2002
15	D14	Nedomlelová, Lucie	TJN0256	2002
22	D14	Linková, Lucie	TUR0251	2002
26	D14	Martanová, Lea	VLI0555	2005
30	D14	Bednaříková, Emma	VLI0359	2003
33	D14	Podrábská, Marie	VLI0251	2002
49	D14	Vitebská, Eliška	TJN0350	2003
57	D14	Žejdlíková, Eliška	LTP0350	2003
5	H14	Synek, Petr	DOK0200	2002
9	H14	Vitebský, Lukáš	TJN0302	2003
18	H14	Peterka, Jakub	LLI0404	2004
19	H14	Tkáč, Matěj	TJN0401	2004
27	H14	Dejnožka, Vojtěch	TJN0300	2003
49	H14	Bradáč, David	LLI0203	2002
64	H14	Janoušek, Slávek	BOR0400	2004
67	H14	Socha, Ondřej	BOR0302	2003

Za pozornost stojí kromě umístění výše zmíněných závodníků Jakuba Peterky (LLI) a Matěje Tkáče (TJN) i umístění **Ley Martanové** (VLI), která věkově patří prvním rokem do kategorie D12, přesto měla po prvních třech dvojzávodch ŽB Čechy šanci na získání licence A v této soutěži.

Kromě získání 4 licencí A v kategorii D14 a 4 licencí A v kategorii H14 dosáhli v ŽB Čechy závodníci JEO i 4 licencí B v kategorii D14 a 1 licence B v kategorii H14.

### TREND

Pro další analýzy výsledků ŽB Čechy definujeme čtyři veličiny:

A – počet závodníků oblasti, kteří v ŽB Čechy získali licenci A

B – počet závodníků oblasti, kteří v ŽB Čechy získali licenci B

C – počet závodníků, kteří byli hodnoceni v ŽB Čechy, ale nezískali v něm ani licenci A ani licenci B

D – počet závodníků, kteří se účastnili ŽB Čechy, ale nebyli hodnoceni, tj. nezískali 30 % bodů vítěze

V obou kategoriích pozorujeme pokles počtu účastníků v této soutěži oproti předchozímu roku. Naopak rok 2016 byl velmi úspěšný, pokud jde o získání licencí A. Mohli bychom tedy hovořit o rostoucí kvalitě, ale klesající kvantitě.

Oblast	D14	A	B	C	D	H14	A	B	C	D	Σ	A	B	C	D
2013	6	2	3	1	-	7	3	3	1	-	13	5	6	2	-
2014	8	2	1	5	-	10	3	5	2	-	18	5	6	7	-
2015	11	2	7	0	2	11	1	5	2	3	22	3	12	2	5
2016	10	4	4	1	1	8	4	1	1	2	18	8	5	2	3

Dále budeme zkoumat umístění nejlepších pěti závodníků v kategoriích D14 a H14 v jednotlivých letech.

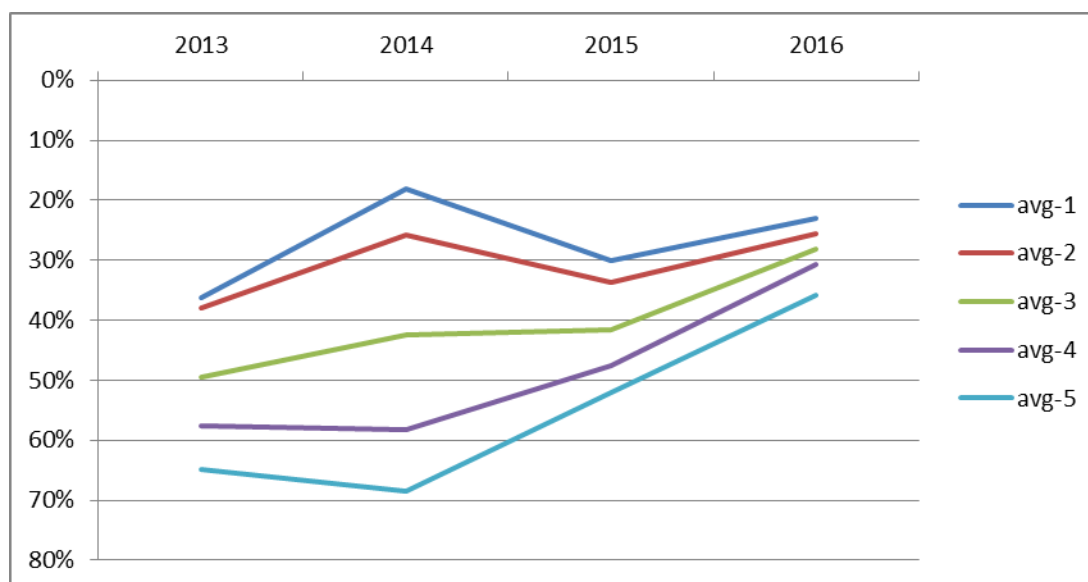
P1-5 – umístění nejlepšího až pátého nejlepšího závodníka oblasti v kategorii

B-limit – pořadí posledního závodníka, který získal v daném roce ze ŽB Čechy licenci B

A1-5 – průměrné relativní umístění nejlepších jednoho až pěti závodníků JEO v kategorii vztahené k B-limitu

V kategorii D14 vidíme jednak růst výkonu nejlepších závodnic a zároveň jejich vzájemnou vyrovnanost. Rozdíl v pořadí mezi nejlepším a pátou nejlepší závodnicí byl v roce 2016 pouze 13 míst. Naopak v roce 2014 to bylo 30 míst.

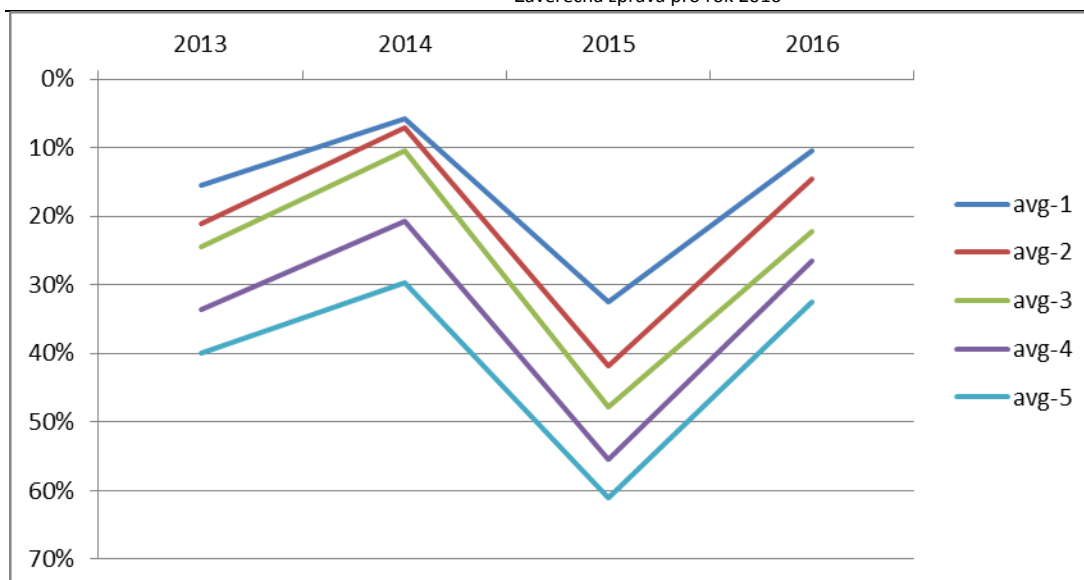
D14	P1	P2	P3	P4	P5	B-limit	A1	A2	A3	A4	A5
2013	12	13	24	27	31	33	36 %	38 %	49 %	58 %	65 %
2014	6	11	25	35	36	33	18 %	26 %	42 %	58 %	68 %
2015	12	15	23	26	28	40	30 %	34 %	42 %	48 %	52 %
2016	9	11	13	15	22	39	23 %	26 %	28 %	31 %	36 %



V kategorii H14 byl neúspěšnějším obdobím rok 2014, kdy byli tři závodníci do 10. místa a pátý neúspěšnější na 23. místě. To lze považovat za ještě lepší výsledek, než jakého dosáhly závodnice v roce 2016. V roce 2015 však v kategorii H14 následoval významný propad, který se však podařilo vyrovnat v roce 2016. Optimisticky můžeme vzhlížet i k roku 2017, neboť tři držitelé licence A budou pokračovat v kategorii H14 (Lukáš Vitebský, Jakub Peterka, Matěj Tkáč). Tyto může doplnit minimálně sedm dalších závodníků s licenci B, z nichž tři již získali zkušenosti v ŽB Čechy v roce 2016 (Vojtěch Dejnožka, Slávek Janoušek, Ondřej Socha). Jeden závod ŽB Čechy vyzkoušel v roce 2016 i Ondřej Zabořil.

H14	P1	P2	P3	P4	P5	B-limit	A1	A2	A3	A4	A5
2013	4	7	8	16	17	26	15 %	21 %	24 %	34 %	40 %
2014	2	3	6	18	23	35	6 %	7 %	10 %	21 %	30 %
2015	12	19	22	29	31	37	32 %	42 %	48 %	55 %	61 %
2016	5	9	18	19	27	46	10 %	15 %	22 %	27 %	33 %





## SROVNÁNÍ S OSTATNÍMI OBLASTMI

Pro další analýzy výsledků ŽB Čechy definujeme čtyři veličiny:

A – počet závodníků oblasti, kteří v ŽB Čechy získali licenci A

B – počet závodníků oblasti, kteří v ŽB Čechy získali licenci B

C – počet závodníků, kteří byli hodnoceni v ŽB Čechy, ale nezískali v něm ani licenci A ani licenci B

D – počet závodníků, kteří se účastnili ŽB Čechy, ale nebyli hodnoceni, tj. nezískali 30 % bodů vítěze

V obou kategoriích zcela zřetelně získkem licencí i celkovým počtem závodníků dominuje VCO. V kategorii D14 je JEO na 2. místě a v kategorii H14 až na 5. místě, když dosáhla mírně lepšího výsledku než 6. VYS. V souhrnu kategorií D14 a H14 je JEO na 4. místě. Pokud by byl hodnocen pouze zisk licencí A a B, byla by JEO dokonce na 2. místě.

oblast	D14	A	B	C	D	H14	A	B	C	D	Σ	A	B	C	D
VCO	21	9	4	5	3	24	8	9	1	6	45	17	13	6	9
STC	9	1	5	1	2	12	2	5	4	1	21	3	10	5	3
ZCO	8	2	6			12	4	1	4	3	20	6	7	4	3
JEO	10	4	4	1	1	8	4	1	1	2	18	8	5	2	3
POB	5	1	1	1	2	10	4	5	1		15	5	6	2	2
VYS	6	2		2	2	8	2	3	1	2	14	4	3	3	4
JCO						1				1	1				1
<b>celkem</b>	<b>59</b>	<b>19</b>	<b>20</b>	<b>10</b>	<b>10</b>	<b>75</b>	<b>24</b>	<b>24</b>	<b>12</b>	<b>15</b>	<b>134</b>	<b>43</b>	<b>44</b>	<b>22</b>	<b>25</b>

Dále budeme zkoumat umístění nejlepších pěti závodníků v kategoriích D14 a H14 jednotlivých oblastí.

P1-5 – umístění nejlepšího až pátého nejlepšího závodníka oblasti v kategorii

A1-5 – průměrné absolutní umístění nejlepších jednoho až pěti závodníků oblasti v kategorii

V kategorii D14 nejlepší závodnice JEO (Elin Martanová) sice nedosáhla tak dobrého výsledku jako nejlepší závodnice jiných oblastí, široká špička závodnic z JEO v této kategorii však už při porovnání třech nejlepších závodnic oblastí vynesla JEO na 2. místo za VCO. Tato pozice je ještě více zdůrazněna při porovnání čtyř či pěti nejlepších závodnic.

D14	P1	P2	P3	P4	P5	A1	A2	A3	A4	A5
VCO	2	3	5	6	10	2,0	2,5	3,3	4,0	5,2
JEO	9	11	13	15	22	9,0	10,0	11,0	12,0	14,0
ZCO	7	19	25	28	32	7,0	13,0	17,0	19,8	22,2
STC	4	20	21	23	35	4,0	12,0	15,0	17,0	20,6
POB	8	31	45	51	56	8,0	19,5	28,0	33,8	38,2
VYS	1	17	41	44	50	1,0	9,0	19,7	25,8	30,6
JCO										

Kategorie H14 je mezi oblastmi více vyrovnaná. Celkem čtyři oblasti (VCO, POB, JEO a ZCO) mají průměrné umístění pěti nejlepších závodníků mezi 10. a 18. místem. Odstup mají STC a VYS. JEO si nejlépe stojí při porovnání umístění pěti nejlepších závodníků, kdy je 3 za VCO a POB. Při porovnání jednoho až čtyř závodníků se drží na 4. – 5. místě.

H14	P1	P2	P3	P4	P5	A1	A2	A3	A4	A5
VCO	6	7	12	13	16	6,0	6,5	8,3	9,5	10,8
JEO	5	9	18	19	27	5,0	7,0	10,7	12,8	15,6
ZCO	2	8	15	17	45	2,0	5,0	8,3	10,5	17,4
STC	10	21	28	33	36	10,0	15,5	19,7	23,0	25,6
POB	3	4	14	24	26	3,0	3,5	7,0	11,3	14,2
VYS	1	11	30	41	46	1,0	6,0	14,0	20,8	25,8
JCO	75					75,0	75,0	75,0	75,0	75,0

Při souhrnném porovnání obou kategorií opět pozorujeme jev, kdy průměrné umístění nejlepší závodnice v D14 a nejlepšího závodníka v H14 je horší než u jiných oblastí. Naopak při porovnání průměrného umístění pěti nejlepších závodníků oblasti v obou kategoriích je JEO na 2. místě za VCO. V JEO tedy chybí špičkoví závodníci v kategoriích D14 a H14, na druhou stranu je tu ovšem velmi široká základna kvalitních žáků.

celkem	A1	A2	A3	A4	A5
VCO	4,0	4,5	5,8	6,8	8,0
JEO	7,0	8,5	10,8	12,4	14,8
ZCO	4,5	9,0	12,7	15,1	19,8
STC	7,0	13,8	17,3	20,0	23,1
POB	5,5	11,5	17,5	22,5	26,2
VYS	1,0	7,5	16,8	23,3	28,2
JCO					

## VYSOKÁ KONKURENCE V D14

Závodnice JEO v kategorii D14 byly do jisté míry značně omezeny dvěma souběžně působícími faktory. V této kategorii došlo k významnému růstu výkonnosti, o čemž svědčí zisk čtyř licencí A v ŽB Čechy (Elin Martanová, Magdaléna Rydlová, Jana Pekařová, Lucie Nedomlelová) a 4 licencí B v téže soutěži (Lucie Linková, Lea Martanová, Emma Bednaříková, Marie Podrábská). Kromě toho další tři závodnice získaly licenci B v oblastním žebříčku (Anna Tymešová, Vendula Růžičková) či na vícedenních závodech (Lenka Šritrová). Zároveň je zde však velmi úzká základna, což vede k tomu, že na úrovni oblastního žebříčku jsou další závodnice, které by byly schopné konkurovat závodnicím z jiných oblastí v ŽB Čechy, ale nemohly v něm být hodnoceny, neboť nebyly držitelkami licence B. Konkrétní příklady závodnic JEO v kategorii D14 uvádíme níže.

V JŽM by muselo být hodnoceno, tedy získat alespoň 30 % bodů vítěze, minimálně 28 závodnic, aby 11 z nich získalo licenci B. V jarním i letním JŽM však licenci B získalo pouze 6 závodnic z 16 a 17 hodnocených.

### Jana Pekařová (TUR)

Jana získala licenci B v roce 2015 díky vítězství v kategorii D14B na Ceně východních Čech. V JŽM v roce 2015 neuspěla.

Díky zisku licence z letních vícedenních závodů mohla startovat v roce 2016 v ŽB Čechy, kde získala licenci A, s níž přejde do kategorie D16. Podařil se jí sice během let 2015 a 2016 vzestup z licence C na licenci A, ale nikoli díky JŽM.

#### **Emma Bednaříková (VLI)**

Emma je v tomto výčtu jedinou závodnicí narozenou v roce 2003. V kategorii D14 tedy startovala prvním rokem. Licenci B získala v kategorii D12. V JŽM na jaře 2016 byla nejlépe umístěnou závodnicí ročníku 2003, ale zároveň první závodnicí, která nezískala licenci B z této soutěže. Tu však obhájila nejen v ŽB Čechy, ale i na několika letních vícedenních závodech (Cena střední Moravy, Česká Kanada, Cena východních Čech), díky čemuž může být hodnocena v ŽB Čechy i ve druhém roce svého působení v kategorii D14. V JŽM na podzim 2016 byla opět nejlépe umístěnou závodnicí ročníku 2003, ale opět první závodnicí, která v této soutěži nezískala licenci B.

#### **Marie Podrábská (VLI)**

Marie získala licenci B v JŽM na podzim 2015 jako poslední z úspěšných závodnic. V JŽM na jaře 2016 licenci B neobhájila. S dostatečnou rezervou se jí to však podařilo v ŽB Čechy a do kategorie D16 přechází s právem být hodnocena v této soutěži i v roce 2017. Licenci B získala i v JŽM na podzim 2016.

#### **Anna Tymešová (BOR)**

Anna nebyla na začátku roku 2016 držitelkou licence B a nepodařilo se jí tuto licenci získat ani na Velikonocích ve skalách či OM ve SP. V době přihlášek do ŽB Čechy tedy nebyla držitelkou licence B. Tu získala až díky umístění v JŽM na jaře 2016, který byl uzavřen v červnu, kdy už proběhly 4 z 8 závodů ŽB Čechy. Anna během sezóny podávala mírně lepší výkony než Emma Bednaříková a Marie Podrábská. Lze tedy předpokládat, že by v případě možnosti startu v ŽB Čechy dopadla o něco lépe než tyto dvě závodnice.

#### **Vendula Růžičková (CHA)**

Vendula je v naprosto shodné situaci jako Anna Tymešová. I ona získala licenci B až v červnu letošního roku v JŽM a nemohla být hodnocena v ŽB Čechy, kde by mohla bojovat o celkové umístění v třetí až čtvrté desítkce. Velmi pravděpodobně by i ona potvrdila licenci B v této soutěži.

#### **Lenka Šritrová (TUV)**

Lenka nebyla na počátku roku 2016 držitelkou licence B, což bylo částečně způsobeno i neúčastí v JŽM na podzim 2015, kdy byla zraněna. Podává výkony na úrovni Emmy Bednaříkové a Marie Podrábské, což však v JŽM nemusí stačit k zisku licence B. Lenka získala v roce 2016 licenci B díky dobrému umístění na Ceně východních Čech v kategorii D14A. To jí umožní přejít do kategorie D16 s právem být hodnocena v ŽB Čechy.

#### **Anna Budská (TJN)**

Anna nebyla na začátku roku 2016 držitelkou licence B a ani se jí nepovedlo tuto licenci získat v průběhu roku. Při přímé konfrontaci se závodnicemi hodnocenými v ŽB Čechy v září 2016 podala vyrovnané výkony a skončila 30. z 64 na KL a 31. z 57 na KT. Do kategorie D16 přechází bez možnosti být hodnocena v ŽB Čechy, neboť pro vysokou konkurenci v této věkové kategorii není v tomto případě možné ani předpokládat případný zisk licence B na Velikonocích ve skalách či OM ve SP. Na druhou stranu však vzhledem k faktu, že držitelé licence A nejsou hodnoceni v JŽM v kategoriích DH16-20, můžeme očekávat, že Anna získá licenci B v JŽM během svého prvního roku působení v kategorii D16 a ve druhém roce bude mít možnost být hodnocena v ŽB Čechy.

---

## **DOPORUČENÍ**

Při stanovení cíle na rok 2017 je třeba měřitelně definovat, co je považováno za přední umístění v ŽB Čechy. Např. kolik závodníků v každé kategorii bude zohledněno a zda nás zajímá pouze absolutní pořadí či srovnání s jinými oblastmi.

Cíl může být definován např. takto: „Průměrné umístění třech nejlepších závodnic v kategorii D14 musí řadit JEO na třetí místo mezi všemi oblastmi účastnicími se ŽB Čechy.“

## DÍLČÍ CÍLE

1. V roce 2016 jsme uspořádali 4 soustředění. Zimní soustředění proběhlo v Jindřichově v Lučanech nad Nisou. Jarní byla na Bradech a v Srbsku. Podzimní soustředění se konalo opět v Srbsku. V dubnu jsme se zúčastnili ČPŠ v Jablonečku, v červnu Vyzývacího poháru v Senticích a Ivančicích a v září Českého poháru štafet v Košíkově a Brně. Vrcholem sezóny bylo MČR OVŽ. Čtyři akce byly soustředění a čtyři akce byly závodní. **Cíl splněn.**
2. Několik žáků se zúčastnilo společného testování mládeže (STM) pro zařazení do TSM (<http://vd-ob.cz/?p=1913>). V době vyhotovení této zprávy nebyl zveřejněn seznam závodníků zařazených do TSM pro rok 2017. Oproti předchozímu roku je předpokládáno zařazení výrazně menšího počtu závodníků, kteří budou v roce 2017 závodit v kategoriích D16 a H16 prvním rokem, tj. ročník narození 2002. Na základě výsledků STM lze předběžně usuzovat, že do TSM budou zařazeni následující závodníci. Uvádíme i jejich skóre STM.

Jana Pekařová	TUR0252	343,21
Magdaléna Rydlová	TJN0251	339,66
Lucie Nedomlelová	TJN0256	277,08
Petr Synek	DOK0200	261,40

Pokud bude tento předpoklad potvrzen, bude **cíl splněn.**
3. Posilovat týmový duch výběru žáků JEO se nám podařilo dobře. Atmosféra na všech akcích SCM OB LK, složky žáků byla skvělá. Svědčí o tom i velký zájem o start na MČR OVŽ (4 týmy JEO v hlavní kategorii a 5 týmů JEO v kategorii MIX žáci). Spolupráce s oddílovými trenéry byla velmi dobrá. Vyhledávání a začleňování nových žákovských závodníků do týmu se dařilo dobře. Svědčí o tom i počet dětí na soustředěních, vždy jich bylo přes 35. Na závodních akcích bylo také vždy více než 30 dětí. **Cíl splněn.**
4. Podpora SCM OB LK, složky žáků za strany klubů byla dosažena velkým množstvím žáků, které na soustředění přihlašovaly. Informovanost o všech akcích SCM OB LK, složky žáků přes mateřské kluby byla velmi dobrá. Komunikace s trenéry klubů v JEO byla na skvělé úrovni. **Cíl splněn.**

## EKONOMICKÉ VYHODNOCENÍ ČINNOSTI SCM OB LK, SLOŽKY ŽÁKŮ A POUŽITÍ PŘÍSPĚVKU NADACE OB

Projekt byl financován z přiděleného grantu Nadace orientačního běhu, ze zůstatku na účtu SCM OB LK u KO ČUS LK a z příspěvků členů SCM OB LK, složky žáků, případně jejich mateřských klubů.

Náklady činily celkem 196 598,- Kč, příspěvek z grantu Nadace OB byl 45 000,- Kč.

Přehled nákladů na jednotlivé akce a použití příspěvku Nadace OB na tyto akce:

ID	Datum	Akce a další náklady projektu	Náklady na akci celkem	Náklady zaúčtované na podúčet s grantem Nadace OB	Příspěvek z grantu Nadace OB
1	19.- 21.02.2016	zimní soustředění (Jindřichov) - ubytování, strava, cestovné	37 819 Kč	37 819 Kč	3 036 Kč
2	18.- 20.03.2016	mapové soustředění (Brada) - ubytování, strava, cestovné	36 253 Kč	3 853 Kč	2 784 Kč
3	17.4.2016	Český pohár štafet – TUR (Jabloneček) - startovné	2 400 Kč	2 400 Kč	2 400 Kč
	24.4.2016	Oblastní mistrovství štafet (Stráž pod Ralskem) - startovné	600 Kč	600 Kč	600 Kč
4	27.-29.5.2016	mapové soustředění (Srbsko) - ubytování, strava, kancelářské potřeby, cestovné	41 548 Kč	41 548 Kč	6 820 Kč
5	4.-5.6.2016	Český pohár štafet – VBM, BBM (Sentice, Ivančice) - strava, startovné, doprava	25 416 Kč	25 416 Kč	9 678 Kč
6	17.-18.9.2016	Český pohár štafet – ZBM (Velká Bíteš) - ubytování, strava, cestovné, startovné	23 401 Kč	23 401 Kč	9 738 Kč
7	30.9.- 2.10.2016	podzimní mapové soustředění (Srbsko) - ubytování, strava, kancelářské potřeby, cestovné	56 205 Kč	56 205 Kč	9 944 Kč
8	8.-9.10.2016	MČR ST a OVŽ (Prysk) - startovné	12 540 Kč	0 Kč	0 Kč
	celoročně	tisk map pro soustředění (zpracování mapových podkladů a tisk)	4 000 Kč	4 000 Kč	0 Kč
	celoročně	tréninková sada lampionů s kleštěmi (10 ks)	1 280 Kč	1 280 Kč	0 Kč
	celoročně	poštovné	76 Kč	76 Kč	0 Kč
	celoročně	sada dresů pro MČR OVŽ	16 033 Kč	0 Kč	0 Kč
		<b>CELKEM</b>	<b>257 571 Kč</b>	<b>196 598 Kč</b>	<b>45 000 Kč</b>

Prvotní účetní doklady jsou uloženy v účetnictví KO ČUS LK, Jablonecká 88/18, 460 05 Liberec.

## INFORMACE O ČINNOSTI SCM OB LK, SLOŽKY ŽÁKŮ

SCM OB LK vytvořilo v roce 2013 webové stránky, které lépe odpovídají potřebám subjektu. Stránky jsou společné pro složku žáků i dorostu, nicméně obě složky mají na stránkách jasně oddělená data. Web má přehlednou strukturu s možností přihlašovat se na akce přímo přes tuto stránku. Trenéři mají možnost editovat články k jednotlivým akcím a vkládat další data.

## PŘEDPOKLÁDANÝ DALŠÍ VÝVOJ

Koncem roku 2016 dojde k přesunu obou složek SCM OB LK pod Liberecký krajský svaz ČSOS, který se stal v roce 2016 pobočným spolkem ČSOS. LKS ČSOS a kluby JEO mají zájem pokračovat v provozování SCM OB LK i v dalších letech.

V příštím období chceme pokračovat ve stávajícím systému akcí, zkvalitnit přípravu členů SCM OB LK, složky žáků na vrcholné akce, tedy Vyzývácí pohár a MČR OVŽ, konkrétně zaměřenými soustředěními. Cílem SCM OB LK, složky žáků bude i nadále konkurenceschopně reprezentovat JEO na MČR OVŽ.

Do sezóny 2017 vstoupí v JEO následující závodníci žakovských kategorií s licencemi A a B. Tento přehled je rovněž v přílohách společně s přehledem talentů ve věku 11 – 14 let s nižší licencí než je licence B.

Kat.	Příjmení, Jméno	Reg. č.	Ročník	Licence
D12	Kubecová, Magdaléna	STB0550	2005	B
D12	Martanová, Lea	VLI0555	2005	B
D12	Matyášová, Kristýna	CHA0555	2005	B
D12	Mellanová, Judita	TUV0559	2005	B
D12	Novotná, Barbora	TUR0552	2005	B
D12	Novotná, Michaela	TUR0551	2005	B
D12	Sochová, Anna	BOR0550	2005	B
D14	Bednaříková, Emma	VLI0359	2003	B
D14	Pesničáková, Soňa	TJN0451	2004	B
D14	Podrábská, Alžběta	VLI0451	2004	B
D14	Průšková, Tereza	STB0499	2004	B
D14	Rumlenová, Tereza	BOR0453	2004	B
D14	Skácelová, Adéla	VLI0454	2004	B
H12	Bednařík, Vilém	VLI0509	2005	B
H12	Heřmánek, Petr	TUR0500	2005	B
H12	Hoetzel, Hugo	JEN0503	2005	B
H12	Mairich, Filip	TJN0603	2006	B
H14	Dejnožka, Vojtěch	TJN0300	2003	B
H14	Socha, Ondřej	BOR0302	2003	B
H14	Vitebský, Lukáš	TJN0302	2003	A
H14	Janoušek, Slávek	BOR0400	2004	B
H14	Ort, Haštal	BOR0401	2004	B
H14	Peterka, Jakub	LLI0404	2004	A
H14	Pokorný, Jan	TJN0400	2004	B
H14	Tkáč, Matěj	TJN0401	2004	A
H14	Waldhauser, Štěpán	BOR0409	2004	B
H14	Zabořil, Ondřej	JEN0401	2004	B

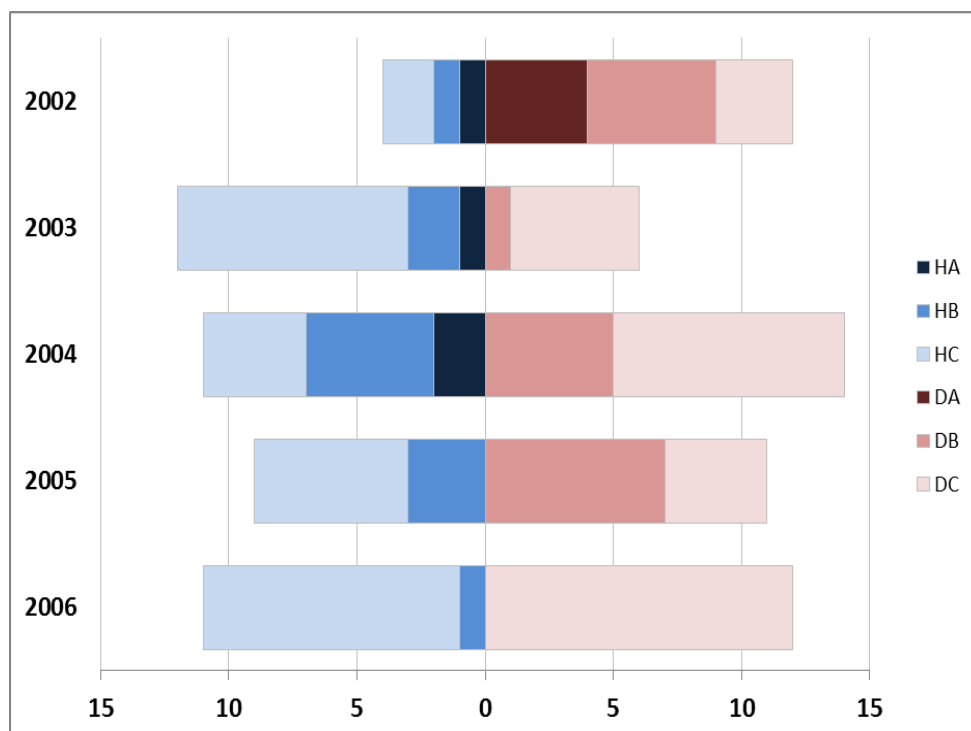
Při porovnání k počátku let 2016 a 2017 je zřejmý velmi významný pokles počtu závodnic s licencií A a B v kategorii D14. Naopak více závodníků s licenciemi A a B bude v kategoriích D12 a H14. Celkově bude k počátku roku o 2 držitele licence A nebo B více než v roce 2016.

Kat.	2016	2017	Trend
D12	4	7	+3
D14	10	6	-4
H12	4	4	0
H14	7	10	+3
<b>Σ</b>	<b>25</b>	<b>27</b>	<b>+2</b>

O získání licence B a právo startu v ŽB Čechy by na Velikonocích ve skalách (14. – 16. 4. 2017) či na OM SP mělo v kategoriích D14 a H14 bojovat několik závodníků. Kluboví trenéři by měli zvážit tuto možnost a talentované závodníky na tyto závody připravit, aby případně předešli situaci, v níž byly některé závodnice kategorie D14 v letošním roce.

V následující analýze jsou zahrnuti závodníci, kteří získali alespoň 30 % bodů vítěze alespoň v jednom ze tří žebříčků, tj. ŽB Čechy, JŽM jaro nebo JŽM podzim.

ročník	HA	HB	HC	DA	DB	DC
2002	1	1	2	4	5	3
2003	1	2	9		1	5
2004	2	5	4		5	9
2005		3	6		7	4
2006		1	10			12
<b>celkem</b>	<b>4</b>	<b>12</b>	<b>31</b>	<b>4</b>	<b>18</b>	<b>33</b>



Vídíme, že kategorii D14 opouští velmi silný ročník 2002, kde ze 12 závodnic měly 4 licenci A a 5 licenci B. U následujících dvou ročníků budeme patrně pozorovat výkonnostní propad. Jako další silné ročníky nejen počtem, ale i výkonností se momentálně jeví až žákyně narozené v letech 2004 a 2005.

U chlapců se naopak zdá, že ročník 2002 byl slabší zejména počtem žáků. Ročník 2003 je mnohem početnější a u ročníku 2004 momentálně pozorujeme velmi dobrou výkonnost nejlepších z nich.

## ZÁVODNÍCI S MIMOŘÁDNÝM TALENTEM

Mezi žáky s mimořádným talentem můžeme kromě Elin Martanové (VLI), která přechází do kategorie dorostu, zařadit i Leu Martanovou (VLI), Jakuba Peterku (LLI) a Matěje Tkáče (TJN).

### **Lea Martanová (VLI, 2005)**

Lea stejně jako její starší sestru připravuje jejich otec Jiří Martan, držitel trenérské licence T1. Lea byla v roce 2016 prvním rokem v kategorii D12, přesto obsadila velmi dobré 26. místo v ŽB Čechy, kde získala 353,73 bodů. Od zisku licence A ji dělilo 26,85 bodů a 7 míst v pořadí. Můžeme předpokládat, že Lea získá licenci A v ŽB Čechy v příštím roce, kdy bude stále patřit do kategorie D12.

Lea vyhrála OM v kategorii D12 ve všech třech individuálních disciplínách (SP, KT, KL). Ve ST v kategorii D14 obsadila se svými klubovými kolegyněmi 3. místo. Kromě toho zvítězila v letošním roce v kategorii D12 na mezinárodních závodech Swiss Orienteering Week, čímž zopakovala vítězství z roku 2014 v kategorii D10.

### **Jakub Peterka (LLI, 2004)**

Jakub patří druhým rokem do kategorie H12, přesto poměrně často startuje v kategorii H14. V ŽB Čechy obsadil 18. místo, čímž získal licenci A. Jakub se umístil v kategorii H12A na 2. místě na letních vícedenních závodech Česká Kanada.

### **Matěj Tkáč (TJN, 2004)**

Matěj stejně jako Jakub patří druhým rokem do kategorie H12. I on poměrně často startuje v kategorii H14. V ŽB Čechy obsadil 19. místo, čímž získal licenci A. Matěj vyhrál v kategorii H12 OM ve SP a KL a byl 2. na KT. Matěj bodoval pro JEO ve všech 3 závodech Vyzývacího poháru (2x ST, 1x SP). Matěj obsadil 4. místo v kategorii H14 na letních vícedenních závodech Pěkné prázdniny s OB v Českém ráji.

## ZÁVODNÍ ČINNOST V ROCE 2017

Vrcholnými závody v kategorii žáků budou v roce 2017 opět Vyzývací pohár (květen, ASU) a MČR OVŽ (říjen, KSU). Kromě těchto dvou závodů je pravděpodobná účast SCM OB LK, složky žáků i na ČPŠ 16. a 17. 9. 2017 (SHK a SJC) doplněném sobotním odpoledním sprintem (SJC).

Harmonogramu závodní činnosti budou přizpůsobeny termíny soustředění.

## 20. – 21. 5. 2017 – VYZÝVACÍ POHÁR – BÍLÁ VODA A JESENÍK

### **Štafety**

**Prostor závodu:** Bílá Voda – Horní Hoštice – státní hranice.



**Popis terénu:** kopcovatý, množství komunikací, porostově pestrý od průběžného lesa až po velmi těžce průběžné hustníky, částečně skalnatý až kamenitý.

<http://www.vybriz.9e.cz/archiv/detail/261?rok=2017>

<http://www.vybriz.9e.cz/archiv/detail/262?rok=2017>

### **Sprint**

Prostor závodu: Jeseník.

Popis terénu: a) prostor lázní v Jeseníkům b) město Jeseník.

<http://www.vybriz.9e.cz/archiv/detail/264?rok=2017>

---

## **7. – 8. 10. 2017 – MČR OVŽ – MORAVSKÝ KARLOV**

**Prostor závodu:** Moravský Karlov, Tři Dvory (centrum), Jeřáb, Jeřábek, Svatá Trojice, údolí Březné

**Popis terénu:** Orientačně náročný horský les v oblasti Hanušovické vrchoviny – masiv Jeřábu (1002 m n.m.) v nadmořské výšce cca 600–1000 m n.m. Jedná se jihovýchodní část celého masivu Jeřábu, která je výrazně plošší, porostově pestřejší a co se detailů týče, tak i bohatší, a údolí Březné. Les je převážně jehličnatý. Průběžnost lesa je v jednotlivých částech různá – od zcela čistých ("bílých") partií až po vyložené "zelené" a orientačně velmi náročné části. Tyto diference budou od závodníků vyžadovat při maximálním úsilí v extrémně náročném horském lese pozorně řešit detaily, včas přibrzdit, změnit tempo atd. Některé z hustníkatých partií jsou náletového charakteru, a tedy nepravidelných tvarů. V prostoru se nachází průměrně hustá nepravidelná síť komunikací všech typů. Údolní části lesa jsou povětšinou podmáčené se špatnou viditelností a s množstvím bažinek, melioračních rýh a potůčků. Terén je bohatý na detaily terénních i porostových typů (kupky, světlíky, hustníčky, bažinky, plošinky, výrazné stromy, vývraty atd.). Běžecská podložka je poměrně těžká, obzvláště v podmáčených částech lesa. V terénu se nenachází téměř žádný sezónní porost a podrost.

<http://www.vybriz.9e.cz/archiv/detail/311?rok=2017>

## PŘEDPOKLÁDANÝ HARMONOGRAM ČINNOSTI 2017

Harmonogram činnosti SCM OK LK, složky žáků v roce 2017 bude určen zejména termíny Vyzývacího poháru, MČR OVŽ, závodů ŽB Čechy (13. – 14. 5., 3. – 4. 6., 17. – 18. 6., 9. – 10. 9.) a závodů JŽM. V přehledu jsou termíny a místa konání soustředění předběžná.

ID	Datum	Místo	Akce	Náplň
S1	3. – 5. 3.	Jindřichov, Lučany nad Nisou	soustředění	
S2	24. – 26. 3.	Kytlice	soustředění	
	13. – 14. 5.	VLI	ŽB Čechy	
<b>Z3</b>	<b>20. – 21. 5.</b>	<b>Bílá Voda a Jeseník (ASU)</b>	<b>Vyzývací pohár</b>	<b>2x závod tříčlenných štafet 1x městský sprint</b>
	3. – 4. 6.	KAM	ŽB Čechy	
S4	9. – 11. 6.	Hrabětice, Janov nad Nisou	soustředění	
	17. – 18. 6.	LPU	ŽB Čechy	
S5	1. – 3. 9.	Nová Ves nad Nisou	soustředění	
	9. – 10. 9.	OPI	ŽB Čechy	
Z6	16. – 17. 9.	Miletínské Lázně, Jičín a Vojice (SHK, SJC)	ČPŠ	2x závod tříčlenných štafet 1x městský sprint
<b>Z7</b>	<b>8. – 9. 10.</b>	<b>Tři Dvory (KSU)</b>	<b>MČR OVŽ</b>	<b>1x závod tříčlenných štafet 1x závod osmičlenných (MČR) či pětičlenných (mix) štafet</b>

S využitím podkladů od Marie Podrábské a Dominiky Pachnerové zpracoval Aleš Bednařík.

Aleš Bednařík, 29. 11. 2016