

Nadace orientačního běhu

Výroční zpráva
2014

Obsah:

ÚVODNÍ SLOVO	3
VZNIK A HISTORIE NADACE	3
CO JE ORIENTAČNÍ BĚH	4
POSLÁNÍ NADACE	6
CÍLE NADACE	6
ZPRÁVA O ČINNOSTI, UDĚLENÉ NADAČNÍ PŘÍSPĚVKY	6
DALŠÍ SMĚŘOVÁNÍ NADACE	7
ŘÍZENÍ NADACE	7
MAJETEK NADACE	8
PODĚKOVÁNÍ.....	8
FINANČNÍ ZPRÁVA.....	8
PŘEHLED PŘÍSPĚVKŮ Z NADAČNÍHO INVESTIČNÍHO FONDU	10
ZPŮSOB ULOŽENÍ PROSTŘEDKŮ DO NADAČNÍHO JMĚNÍ V ROCE 2014.....	10
VÝŠE VÝNOSŮ VYTVOŘENÝCH V ROCE 2014 Z NADAČNÍHO JMĚNÍ.....	10
SPECIFIKACE VÝDAJŮ POUŽITÝCH NA SPRÁVU NADACE	10
PŘÍLOHY.....	10



Úvodní slovo



Vážení příznivci a přátelé nadace,

již tradičně se při psaní výroční zprávy ohlížíme za uplynulým rokem a máme radost z toho, co se nám povedlo.

Jak je pravidlem, dočtete se na dalších stránkách, jak jsme s penězi nakládali. Když porovnáte čísla v účetních tabulkách třeba s předchozím rokem, uvidíte, že se nám opět dařilo.

Nadace pracuje dvacátýmprvním rokem od registrace dne 14. 11. 1994 u Magistrátu města Brna pod č. j. 94/94/NA. V roce 2014 Nadace orientačního běhu nepřestávala ve své nadační činnosti zaměřené na podporu a rozvoj orientačního běhu.

Nadace orientačního běhu pokračovala v minulém roce ve své dosavadním snažení o rozvoj orientačního běhu především v oblasti práce s dětmi a mládeží. Uplynulý rok navázal na výsledky naší dlouhodobé koncepce, kterou si nadace již v počátcích vytýčila.

Hospodaření nadace bylo v roce 2014 stabilní díky podstatné změně struktury nadačního jmění v roce 2010, kdy byly nadační jmění převedeno pod J&T Banku. Tím došlo ke stabilizaci výnosu z nadačního jmění, pravidelnosti vyplácení výnosů. Tato situace má významný vliv na plánování zdrojů pro financování rozvoje aktivit a programů nadací. Významné poděkování patří J&T Bance.

Velké poděkování opětně patří dobrovolné práci všech členů nadace, díky níž se daří eliminovat potřebu profesionálních pracovníků. Tento trend je dlouhodobě nadací dodržován a tím se daří náklady na provoz nadace udržovat na nízké úrovni.

Děkujeme všem, kteří nás v našem snažení provázejí. Děkujeme příjemcům našich grantů, dárcům, partnerům, kolegům v nadaci, kolegům ve správní a dozorčí radě a dalším nezištným jednotlivcům, kteří nám umožňují myšlenky nadace dále rozvíjet. Uvědomujeme si, že podpora orientačního běhu je úkol dlouhodobý, a proto apelujeme na naše příznivce, aby s námi v tomto úkolu setrvali. Zároveň vyzýváme všechny, kterým není tato aktivita cizí, aby se k našemu úsilí připojili.

Ing. Evžen Cigoš
předseda správní rady nadace

Vznik a historie nadace

Nadace orientačního běhu vznikla v roce 1994. Důvodem založení byl celkově neutěšený stav v tomto sportovním odvětví, které tehdy procházelo velkou transformací. Vyvolané společenské proměny po sametové revoluci v listopadu 1989 v tehdejší Československu omezovaly dosavadní způsoby fungování a podporování sportu. Stav na začátku 90. let se v některých částech ČR z pohledu orientačního běhu dal charakterizovat slovy: Může orientační běh v nově nastolených společenských podmínkách vůbec přežít a znovu aktivovat práci desítek dobrovolných trenérů mládeže, dobrovolných funkcionářů zabezpečujících chod sportovních oddílů, rozhodčích zajišťujících pořádání sportovních soutěží a dále podporovat ochranu lesa coby základní prostředí, kde se tento sport odehrává? Na první pohled to byl úkol nesnadný, který si nadace tímto vytýčila a začala na něm postupně pracovat.

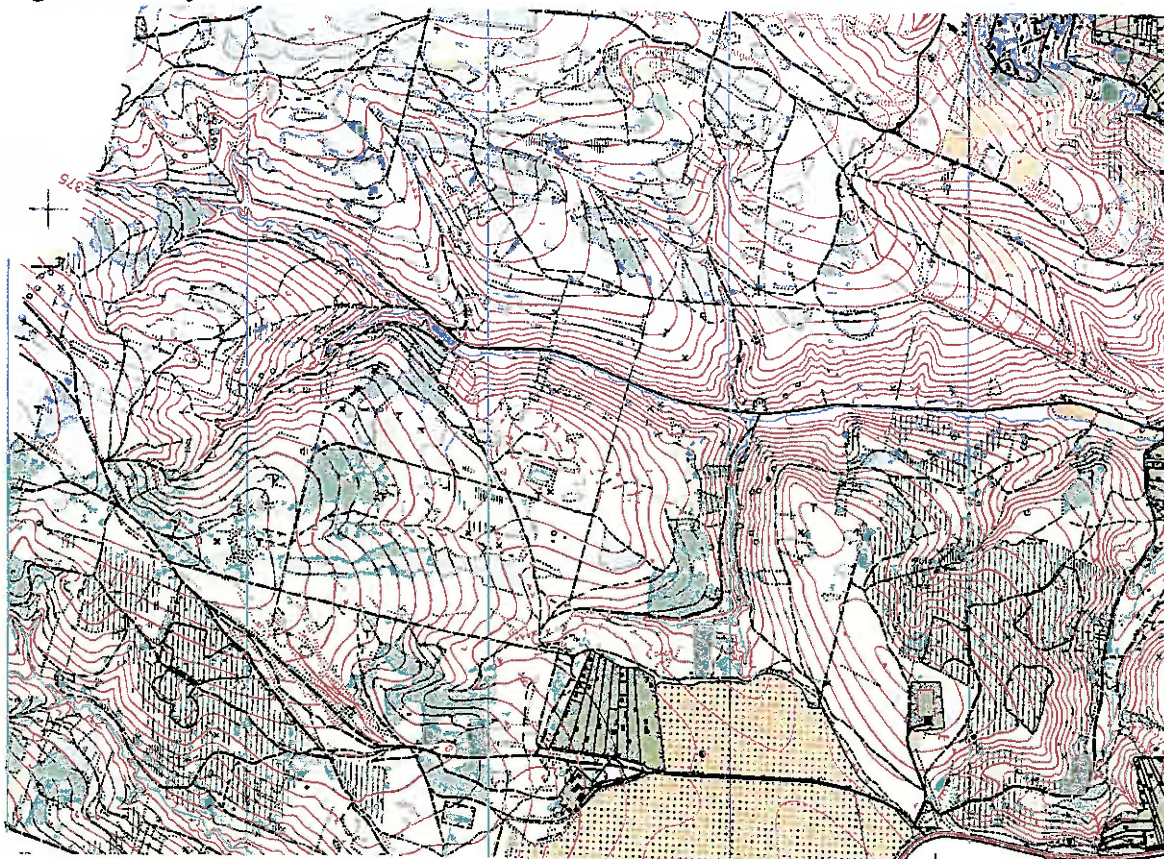
Co je orientační běh

Orientační běh je sportovní činnost, běžecký závod, při němž závodník v lese hledá-probíhá kontroly za pomoci mapy a busoly. Trať závodu je natištěna v mapě a orientační běžec probíhá trať závodu v určeném pořadí kontrol. Závodník mapu s trati nezná předem a dostane ji k dispozici až na startu závodu. Trasu postupu mezi jednotlivými kontrolami si volí každý závodník individuálně sám. Záleží na každém běžci, jak se umí rychle rozhodnout o nejvýhodnějším postupu podle mapy a potom pohybem v terénu podle mapy realizovat trasu lesem až po nalezení kontroly v lese. Po označení průchodu kontrolou závodník postupně vyhledává další kontroly až do cíle závodu.

Každý účastník závodu si volí jemu odpovídající věkovou a výkonnostní kategorii. Závodník v lese běží sám, a proto jednotliví závodníci stejné kategorie startují v časových odstupech mezi sebou, tj. každý má jiný startovní čas. O pořadí v závodě rozhoduje výhradně dosažený čas a nalezení všech kontrol v určeném pořadí dané natištěnou trati na mapě, kterou obdržel na startu závodu.

Orientační běh je sportem pro všechny. Je možné ho pěstovat od mládí do pozdního stáří. Originalitou orientačního běhu je propojení pohybu v přírodě s myšlením, orientováním se podle mapy a busoly v přírodním prostředí, což bývá les, hory, park apod. Základ sportu se odvíjí od běhu, ale lze ho provozovat i pomoci jízdy na horských kolech či běhu na lyžích. Rovněž vnitřní členění orientačního běhu je velmi bohaté. Rozlišují se závody denní a noční, individuální, štafetové, družstev, klasické, na dlouhé trati, na krátké trati, závody horské a parkové.

Orientačního běhu je prostředek vhodné náplně volného času, zapojení se do neformálního zájmového kolektivu, získání subjektivního pocitu zdatnosti, zlepšení psychického stavu a za prostředek správné životosprávy. Pěstování orientačního běhu patří k moderním prostředkům vyrovnání se člověka s negativními vlivy civilizace.



Ukázka mapy pro orientační běh. Mapa pro orientační běh znamená provést mapovací práce v terénu, následně vytvoření digitální podoby mapy na počítači a na konec vytisknutí mapy, kterou závodník používá při závodě.



Na startu štafet



Kontrola během závodu



Odběh z kontroly



Na stupních vítězů

Poslání nadace

Posláním nadace je podpora rozvoje celého širokého hnutí orientačního běhu v ČR s důrazem na práci s mládeží, rozvoj členské základny, pomoc ve stagnujících oblastech republiky, podpora při zakládání nových sportovních oddílů orientačního běhu a neposlední v řadě i jednotlivých sportovců.

Pro fungování celého hnutí orientačního běhu je důležité, jak pracují a rozvíjejí svoji činnost jednotlivé sportovní oddíly. Duší každého oddílu jsou dobrovolníci, kteří svoji dlouholetou dobrovolnou práci pro zdar svého klubu zabezpečují vlastní chod oddílu. Jedná se zvláště o dobrovolníky, jako jsou:

- trenéři mládeže
- činovníci zajišťující organizaci oddílu, předseda, tajemník-sekretář, hospodář apod.
- rozhodčí zajišťující pořádání závodů, ředitel závodu, hlavní rozhodčí, stavitelé tratí apod.
- mapáře zabezpečující tvorbu map pro orientační běh, což je základní pomůcka provozování této sportovní disciplíny.

Orientační běh ve všech svých podobách poskytuje možnost všestranného harmonického rozvoje člověka, pomáhající formovat morálněvolní vlastnosti každého člověka od raného mládí. Vede k zdravé soutěživosti mezi sebou a učí schopnost se připravit a podat vrcholný výkon v potřebném okamžiku.

Člověk formovaný tímto sportem je fyzicky zdatný, aktivní, úspěšně se prosazující v práci a se zdravým životním stylem.

Cíle nadace

- prosazovat v oddílech orientačního běhu práci s mládeží, zvyšovat členskou základnu
- podporovat dobrovolnou práci činovníků zajišťující chod jednotlivých oddílů a sportovních soutěží
- podporovat vydávání map pro orientační běh
- podporovat zakládání nových oddílů orientačního běhu

Zpráva o činnosti, udělené nadační příspěvky

Práce nadace probíhala formou kontaktu správní rady, dozorčí rady a jejich spolupracovníků s hnutím orientačního běhu, kdy vyhodnocovala stav a potřeby jednáními s činovníky jednotlivých oddílů, oblastí případně svazu OB a v neposlední řadě s jednotlivými účastníky sportovních soutěží. Vedle těchto jednání se zástupci nadace spolupodíleli na samosprávné činnosti orgánů svých oddílů, případně jako účastníci valných hromad oblastí nebo samotného svazu. Činnost nadace podporovala následující oblasti:

A. Program práce s mládeží – sportovní centra mládeže

Program je zaměřený na podporu provozování sportovních center mládeže v orientačním běhu, které soustředí a poskytnou talentovaným jedincům ve věku 15 – 18 let tréninkovou péči pro jejich další výkonnostní růst v navržené spádové oblasti působnosti centra. Program běží dvanáctým rokem. Přináší úspěšnou péči talentovaným závodníkům v jednotlivých střediscích po celém Česku.

Sportovní centra mládeže 2014, smlouvy o nadačním příspěvku v roce 2014:

1. Příspěvek sportovnímu centru mládeže pro region Pardubice	60 000 Kč
2. Příspěvek sportovnímu centru mládeže Královehradecko	70 000 Kč
3. Příspěvek sportovnímu centru mládeže Jihomoravské oblasti	50 000 Kč
4. Příspěvek sportovnímu centru mládeže Praha	80 000 Kč
5. Příspěvek sportovnímu centru mládeže Libereckého kraje	65 000 Kč
6. Příspěvek sportovnímu centru mládeže Západočeské SCM	18 000 Kč
7. Příspěvek sportovnímu centru mládeže SCM Šumperk	19 000 Kč
8. Příspěvek sportovnímu centru mládeže Moravskoslezského kraje	38 000 Kč
9. Příspěvek sportovnímu centru mládeže Hanácké oblasti	30 000 Kč

10. Příspěvek sportovnímu centru mládeže Magnus Orienteering	17 000 Kč
Celkem	447 000 Kč

B. Program práce s dětmi – sportovní centra dětí

Program je zaměřený na podporu provozování sportovních center dětí v orientačním běhu, které soustředí a poskytnou talentovaným jedincům ve věku 11 – 14 let tréninkovou péči pro jejich další výkonnostní růst v navržené spádové oblasti působnosti centra. Program běží třetím rokem. Přináší péči talentovaným dětem v jednotlivých střediscích po celém Česku.

Sportovní centra dětí 2014, smlouvy o nadačním příspěvku v roce 2014

1. Příspěvek sportovnímu centru dětí pro region Pardubice	45 000 Kč
2. Příspěvek sportovnímu centru dětí, Oblastí Vysočina	37 000 Kč
3. Příspěvek sportovnímu centru dětí Sportovní o.p.s. Říčany	18 000 Kč
4. Příspěvek sportovnímu centru dětí Praha	37 000 Kč
5. Příspěvek sportovnímu centru dětí Luhačovice	37 000 Kč
6. Příspěvek sportovnímu centru dětí TJ Tesla Brno	19 000 Kč
7. Příspěvek sportovnímu centru dětí Královehradecka	36 000 Kč
8. Příspěvek sportovnímu centru dětí KOB Brno	13 000 Kč
9. Příspěvek sportovnímu centru dětí Libereckého kraje	46 000 Kč
10. Příspěvek sportovnímu centru dětí Moravskoslezského kraje OB	35 000 Kč
11. Příspěvek sportovnímu centru dětí Kamenice	32 000 Kč
12. Příspěvek sportovnímu centru dětí Hanácké oblasti	40 000 Kč
13. Příspěvek sportovnímu centru dětí KVS Šumperk	19 000 Kč
14. Příspěvek sportovnímu centru dětí Západočeské oblasti,	32 000 Kč
Celkem	446 000 Kč



Další směřování nadace

Nadace bude nadále pokračovat v podpoře práce s mládeží a dětmi - systému posilování činnosti sportovních center mládeže, sportovních center dětí v celé ČR.

Řízení nadace

Orgány nadace byly správní rada a dozorčí rada.

Správní rada byla tříčlenná a pracovala ve složení:

Evžen Cigoš předseda správní rady

Pavel Pekárek první místopředseda správní rady

Pavel Komárek druhý místopředseda správní rady

Dozorčí rada byla tříčlenná a pracovala ve složení:

Petr Přikryl předseda dozorčí rady

Lenka Komárková člen dozorčí rady

Petra Chroustová člen dozorčí rady

Dobrovolnými pracovníky nadace byli:

Jan Skříčka organizační pracovník

Zdeněk Mazal webmaster

Administrativní činnost vykonávala Kateřina Vodrážková na základě uzavřené příslušné písemné smlouvy.

Všichni členové orgánů nadace a spolupracovníci nadace pracovali dobrovolně a bez nároku na mzdu.

Správní rada za pomoci organizačních pracovníků nadace spravovala majetek nadace, zajišťovala řízení činnosti a rozhodovala o všech náležitostech.

Majetek nadace

Nadační jmění nadace zapsané k 31. 12. 2014 v nadačním rejstříku vedeném Krajským soudem v Brně oddíl N, vložka 194 činilo 25 700 000 Kč.

Nadace vlastní finanční majetek v celkové výši 32 146 926,95 Kč. Nadace nevlastní žádný hmotný ani nehmotný investiční majetek.

Majetek je uložen nebo investován u finančních institucí GE Money Bank, J&T Banka, FIO banka, Equa Bank, WMS, Cyrrus a BCCB Dubai.

1. Běžný účet – stav k 31. 12. 2014 u GE Money Bank 3 467,57 Kč.
2. Běžný účet - stav k 31. 12. 2014 u J&T Banka 3,43 Kč.
3. Podřízený účet (vklad) - stav k 31. 12. 2014 u J&T Banka 25 700 000,- Kč.
4. J&T deposit - stav k 31. 12. 2014 činil 456 704,63 Kč
5. FIO konto - stav k 31. 12. 2014 činil 458,75 Kč.
6. Equa Bank - stav k 31. 12. 2014 činil 123 460,37 Kč.
7. Pokladna – stav k 31. 12. 2014 činil 0,- Kč.

Ostatní finanční investice:

8. BCCB Dubai, stav k 31.12. 2011 byl 919 711,68 Kč.
9. J&T, stav k 31.12. 2014 byl 0 Kč.
10. Cyrrus - stav k 31. 12. 2014 činil 3 717 866,13 Kč.
11. WMS - stav k 31. 12. 2014 činil 1 225 254,39 Kč.

Majetek je používán v souladu se statutem nadace pro poskytování nadačních příspěvků a k úhradě nákladů souvisejících se správou nadace.

Poděkování

Nadace orientačního běhu tímto upřímně děkuje všem svým dárcům a spolupracovníkům za projevenou podporu, přízeň a věnovaný čas.

Dárci:

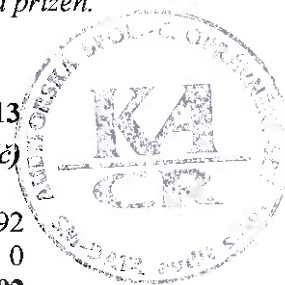
Fond národního majetku ČR

J&T Banka

Nadace vyslovuje poděkování všem svým členům za podporu, poskytnuté znalosti a přízeň.

Finanční zpráva

Rozvaha	ke dni 31.12.2014	ke dni 31.12.2013
Aktiva	(v tis.Kč)	(v tis.Kč)
<i>Dlouhodobý majetek</i>		
Dlouhodobý finanční majetek	5863	3892
Pořizovaný dlouhodobý fin. majetek	0	0
Dlouhodobý majetek celkem	5863	3892
<i>Krátkodobý majetek</i>		
Bankovní účty	26284	26535
Poskytnuté provoz. zálohy	19	19
Krátkodobý majetek celkem	26756	27007
<i>Jiné aktiva</i>		
Náklady příštích období	0	0
Příjmy příštích období	453	453
Jiná aktiva celkem	453	453
Aktiva celkem	32619	30899





Rozvaha	ke dni 31.12.2014	ke dni 31.12.2013
<i>Pasiva</i>	<i>(v tis. Kč)</i>	<i>(v tis. Kč)</i>
<i>Vlastní zdroje</i>		
Základní jmění	25700	25700
Fondy organizace	-1379	-486
Nerozdělený zisk	5901	4058
Hospodářský výsledek	1847	1842
Oceňovací rozdíly z přecenění majetku	551	-215
Vlastní zdroje celkem	32619	30899
<i>Cizí zdroje</i>		
Dodavatelé	0	0
Jiné závazky	0	0
Cizí zdroje celkem	0	0
<i>Jiná pasiva</i>		
Výdaje příštích období	0	0
Jiná pasiva celkem	0	0
<i>Pasiva celkem</i>	32619	30899

Výsledovka

<i>Výnosy</i>	<i>(v tis. Kč)</i>	<i>(v tis. Kč)</i>
Přijaté dary do nadace	220	218
Výnosy z finančního majetku	30	0
Tržby z prodeje služeb	0	0
Úroky	1804	1809
Tržby z prodeje cenných papírů	0	0
Výnosy celkem	2054	2027
<i>Náklady</i>		
Náklady na nakoupené služby	181	178
Mzdové náklady	6	6
Daň z úroků	2	0
Jiné ostatní náklady	18	1
Prodané cenné papíry	0	0
Náklady celkem	207	185

Hospodaření nadace skončilo ziskem 1 847 000 Kč.

Náklady na správu nadace 207.000 Kč.

Náklady na správu nadace v roce 2014 činily 12% z celkové výše výnosů nadačního jmění roku 2014 a nepřekročily doporučenou hranici 20% uplatňovanou nadací.

Přehled příspěvků z Nadačního investičního fondu

Výše příspěvků z Nadačního investičního fondu přidělené v I.etapě a II.etapě přidělené Fondem národního majetku Nadaci orientačního běhu

Období přidělení prostředků z NIF	Přidělené prostředky [Kč]	Termín uzavření smlouvy/dodatku	Datum připsání na účet nadace	Prostředky převedené do nadačního jmění [Kč]
Prostředky z NIF – I.etapa	0	-	-	
Prostředky z NIF – II.etapa	10 908 000	Smlouva z 11.03.2002	21.03.2002	10 908 000
	3.660 000	Dodatek č.3 z 04.03.2003	19.03.2003	3.660 000
	2 761 000	Dodatek č.4 z 01.12.2003	17.12.2003	2 761 000
	6 422 000	Dodatek č.5 z 08.11.2004	02.12.2004	6 422 000
	1 407 000	Dodatek č.7 z 14.09.2006	20.09.2006	1 407 000
Celkem	25 158 000			25 158 000

Způsob uložení prostředků do nadačního jmění v roce 2014

J&T podřízený vklad ve výši 25 700 000 Kč k 31. 12. 2014

Výše výnosů vytvořených v roce 2014 z nadačního jmění

Druh uložení nadačního jmění z prostředků z NIF	Vytvořený výnos za rok 2014[Kč]
J&T podřízený vklad	1 761 221
Celkem	1 761 221



Specifikace výdajů použitých na správu nadace

Náklady správy nadace	[Kč]
ostatní služby a spotřeba materiálu (samostatně provedený audit hospodaření s výnosy z příspěvku NIF, audit účetní závěrky, nájemné, administrativní služby, kopírování, pošta)	180 641
mzdové náklady (dohody o provedení práce)	6 000
jiné ostatní náklady (bankovní poplatky, odměna za správu cenných papírů)	20 624
Celkem	207 265

Přílohy

- 1) Výrok auditora k výroční zprávě účetní jednotky za účetní období 1. 1. 2014 – 31. 12. 2014
- 2) Výrok auditora k účetní závěrce účetní jednotky za účetní období 1. 1. 2014 – 31. 12. 2014, jehož součástí jsou následující přílohy:
 - a. Výkaz zisku a ztrát k datu 31. 12. 2014
 - b. Výkaz Rozvaha k datu 31. 12. 2014
 - c. Příloha k účetní závěrce za účetní období 1. 1. 2014 – 31. 12. 2014

Zpráva nezávislého auditora
auditorské společnosti

o ověření výroční zprávy,
o ověření *řádné* účetní závěrky

Nadace orientačního běhu

sestavené k datu
31.12.2014

Zpráva nezávislého auditora auditorské společnosti za účetní období 1.1.2014 - 31.12.2014

1) Identifikace ověřovaného subjektu:

Nadace orientačního běhu

*Těšínská 1217/4
Brno, PSČ 612 00*

*IČ: 62156853
DIČ: neplátce DPH*

Účel nadace:

- *podpora a rozvoj orientačního běhu a dalších sportů napomáhajících zvyšování fyzické kondice, regenerace organismu nebo jsou jinak zdraví prospěšné*
- *ochrana a tvorba životního prostředí se zaměřením na přírodní prostory, které jsou uvedenými sporty využívány*

2) Příjemce zprávy:

Tato zpráva je určena **správní radě** účetní jednotky

Nadace orientačního běhu

*Těšínská 1217/4
Brno, PSČ 612 00*

*IČ: 62156853
DIČ: neplátce DPH*

Tímto není dotčeno právo příjemce tuto zprávu poskytnout dalším osobám k nahlédnutí.

3) Datum sestavení účetní závěrky:

5.6.2015

4) Datum sestavení výroční zprávy:

5.6.2015

5) Předmět auditorského ověřování výroční zprávy:

Ověřili jsme soulad výroční zprávy společnosti *Nadace orientačního běhu* sestavené k datu **31.12.2014** s účetní závěrkou za účetní období **1.1.2014 - 31.12.2014**, která je obsažena jako příloha této výroční zprávy.

Naším úkolem je vydat na základě provedeného ověření výrok o souladu výroční zprávy s účetní závěrkou.

Ověření jsme provedli v souladu s mezinárodními auditorskými standardy a souvisejícími aplikačními doložkami Komory auditorů České republiky. Tyto standardy vyžadují, aby auditor naplánoval a provedl ověření tak, aby získal přiměřenou jistotu, že informace obsažené ve výroční zprávě, které popisují skutečnosti, jež jsou též předmětem zobrazení v účetní závěrce, jsou ve všech významných (materiálních) ohledech v souladu s příslušnou účetní závěrkou. Jsme přesvědčeni, že provedené ověření poskytuje přiměřený podklad pro vyjádření výroku auditora.

6) Předmět auditorského ověřování řádné účetní závěrky:

Předmětem auditorského ověření byla *řádná* účetní závěrka účetní jednotky za účetní období 1.1.2014 - 31.12.2014 sestavená k rozvahovému dni 31.12.2014. Byly ověřeny účetní výkazy rozvaha, výkaz zisku a ztráty a příloha k účetní závěrce v plném rozsahu, která obsahuje popis použitých podstatných účetních metod a další vysvětlující informace, společnosti *Nadace orientačního běhu* sestavené k datu 31.12.2014 dle platných účetních předpisů (zákon o účetnictví, vyhláška č. 504/2002 Sb., ve znění pozdějších změn a předpisů).

7) Vymezení odpovědnosti statutárního orgánu účetní jednotky

Za zpracování výroční zprávy, její úplnost a správnost uvedených údajů, je odpovědný statutární orgán účetní jednotky.

Statutární orgán společnosti *Nadace orientačního běhu* je odpovědný za sestavení účetní závěrky, která podává věrný a poctivý obraz v souladu s českými účetními předpisy, a za takový vnitřní kontrolní systém, který považuje za nezbytný pro sestavení účetní závěrky tak, aby neobsahovala významné (materiální) nesprávnosti způsobené podvodem nebo chybou.

Vedení účetní jednotky také odpovídá za kompletní a správné údaje uvedené v jednotlivých dokumentech předaných nezávislému auditorovi.

8) Odpovědnost auditora:

Naší odpovědností je vyjádřit na základě našeho auditu výrok k této účetní závěrce. Audit jsme provedli v souladu se zákonem o auditorech, mezinárodními auditorskými standardy a souvisejícími aplikačními doložkami Komory auditorů České republiky. V souladu s těmito předpisy jsme povinni dodržovat etické požadavky a naplánovat a provést audit tak, abychom získali přiměřenou jistotu, že účetní závěrka neobsahuje významné (materiální) nesprávnosti.

Audit zahrnuje provedení auditorských postupů k získání důkazních informací o částkách a údajích zveřejněných v účetní závěrce. Výběr postupů závisí na úsudku auditora, zahrnujícím i vyhodnocení rizik významné (materiální) nesprávnosti údajů uvedených v účetní závěrce způsobené podvodem nebo chybou. Při vyhodnocování těchto rizik auditor posoudí vnitřní kontrolní systém relevantní pro sestavení účetní závěrky podávající věrný a poctivý obraz. Cílem tohoto posouzení je navrhnout vhodné auditorské postupy, nikoli vyjádřit se k účinnosti vnitřního kontrolního systému účetní jednotky. Audit též zahrnuje posouzení vhodnosti použitých účetních metod, přiměřenosti účetních odhadů provedených vedením i posouzení celkové prezentace *řádné* účetní závěrky.

9) Výrok auditora:

Jsme přesvědčeni, že důkazní informace, které jsme získali, poskytují dostatečný a vhodný základ pro vyjádření našich výroků k ověřovaným skutečnostem.

Podle našeho názoru jsou informace uvedené ve výroční zprávě společnosti *Nadace orientačního běhu* k datu **31.12.2014 ve všech významných (materiálních) ohledech v souladu s výše uvedenou účetní závěrkou.**

Podle našeho názoru *řádná* účetní závěrka podává věrný a poctivý obraz aktiv a pasiv společnosti *Nadace orientačního běhu* k rozvahovému dni **31.12.2014 a nákladů a výnosů a výsledku jejího hospodaření za účetní období **1.1.2014 - 31.12.2014** v souladu s českými účetními předpisy.**

10) Auditor:

Ing. Karel Smetana

Odpovědný auditor auditorské společnosti SM-DATA audit, s.r.o.

Číslo oprávnění auditorské společnosti: 487

Číslo oprávnění nezávislého auditora auditorské společnosti: 1741



11) Datum vyhotovení zprávy auditora:

9.6.2015

12) Sídlo auditora:

SM-DATA audit, s.r.o.
Auditorská společnost
Hyberská 1009/24
110 00 Praha 1, Nové město

IČ: 27595480

DIČ: CZ27595480

13) Přílohy:

1. Výkaz zisků a ztrát
2. Rozvaha
3. Příloha k roční závěrce



Dle vyhlášky č. 504/2002 Sb.

VÝKAZ ZISKU A ZTRÁTY pro nevýdělečné organizace

ke dni: 31.12.2014 (v celých tisících Kč)

IČ: 62156853

Název a sídlo účetní jednotky

Nadace orientačního běhu

Těšínská 1217

Brno

61200

Právní forma účetní jednotky

NADACE

Předmět podnikání

Činnosti sportovních klubů

v plném rozsahu

Sestaveno dne: 5.6.2015

Osoba odpovědná za účetnictví (jméno a podpis)

Ing. Evžen Cigoš

Osoba odpovědná za účetní závěrku (jméno a podpis)

Ing. Evžen Cigoš

tel.:

linka:

Podpisový záznam

Označení	NÁKLADY	Hlavní čin.	Hosp. čin.	Celk. čin.
A. II.	Služby celkem (souč. A.II.5. až A.II.8.)	181	0	181
8.	Ostatní služby	181	0	181
A. III.	Osobní náklady celkem (souč. A.III.9. až A.III.13.)	6	0	6
9.	Mzdové náklady	6	0	6
A. IV.	Daně a poplatky celkem (souč. A.IV.14. až A.IV.16.)	2	0	2
16.	Ostatní daně a poplatky	2	0	2
A. V.	Ostatní náklady celkem (souč. A.V.17. až A.V.24.)	18	0	18
24.	Jiné ostatní náklady	18	0	18
	NÁKL. CELK. (A.I.+A.II.+A.III.+A.IV.+A.V.+A.VI.+A.VII.+A.VIII.)	207	0	207
Označ.	VÝNOSY	Hlavní čin.	Hosp. čin.	Celk. čin.
B. IV.	Ostatní výnosy celkem (souč. B.IV.12. až B.IV.18.)	1 804	0	1 804
15.	Úroky	1 804	0	1 804
B. V.	Tržby z prod. maj.a zúčt. rez. celk.(souč. B.V.19. až B.V.25.)	30	0	30
24.	Výnosy z dlouhodobého finančního majetku	30	0	30
B. VI.	Přijaté příspěvky celkem (souč. B.VI.26. až B.VI.28.)	220	0	220
27.	Přijaté příspěvky (dary)	220	0	220
	VÝNOSY CELKEM (B.I.+B.II.+B.III.+B.IV.+B.V.+B.VI.+B.VII.)	2 054	0	2 054
C.	Výsl. hospod. před zdaněním (VÝNOSY CELK. - NÁKLADY CELK.)	1 847	0	1 847
D.	Výsledek hospodaření po zdanění (C. - 34.)	1 847	0	1 847

ROZVAHA pro nevýdělečné organizace v plném rozsahu

ke dni: 31.12.2014 (v celých tisících Kč)

IČ: 62156853

Název a sídlo účetní jednotky

Nadace orientačního běhu

Těšínská 1217

Brno

61200

Právní forma účetní jednotky

Nadace

Předmět podnikání

Činnosti sportovních klubů



dle vyhlášky č. 504/2002 Sb.

Sestaveno dne: 5.6.2015

Osoba odpovědná za účetnictví (jméno a podpis)

Ing. Evžen Cigoš

Osoba odpovědná za účetní závěrku (jméno a podpis)

Ing. Evžen Cigoš

tel.:

linka:

Podpisový záznam

Označ.		Začátek obd.	Konec obd.
A.	AKTIVA		
A.	Dlouhodobý majetek celkem (A.I.+A.II.+A.III.+A.VI.)	3 892	5 863
A.III.	Dlouhodobý finanční majetek celkem (souč. A.III.1. až A.III.7.)	3 892	5 863
6.	Ostatní dlouhodobý finanční majetek	3 892	5 863
B.	Krátkodobý majetek celkem (B.I.+B.II.+B.III.+B.VI.)	27 007	26 756
B. II.	Pohledávky celkem (souč. B.II.1. až B.II.19.)	19	19
4.	Poskytnuté provozní zálohy	19	19
B.III.	Krátkodobý finanční majetek celkem (souč. B.III.1. až B.III.8.)	26 535	26 284
3.	Účty v bankách	26 535	26 284
B. IV.	Jiná aktiva celkem (souč. B.IV.1. až B.IV.3.)	453	453
2.	Příjmy příštích období	453	453
	AKTIVA CELKEM (A. + B.)	30 899	32 619
Označ.	PASIVA	Začátek obd.	Konec obd.
A.	Vlastní zdroje celkem (A.I.+A.II.)	30 899	32 619
A. I.	Jmění celkem (souč. A.I.1. až A.I.3.)	24 999	24 872
A. I. 1.	Vlastní jmění	25 700	25 700
2.	Pondy	-486	-1 379
3.	Oceňovací rozdíly z přecenění finančního majetku a závazků	-215	551
A. II.	Výsledek hospodaření celkem (souč. A.II.1. až A.II.3.)	5 900	7 747
1.	Účet výsledku hospodaření	0	1 847
2.	Výsledek hospodaření ve schvalovacím řízení	1 842	0
3.	Nerozdělený zisk, neuhrazená ztráta minulých let	4 058	5 900
	PASIVA (A. + B.)	30 899	32 619

Příloha k účetní závěrce sestavené k 31.12.2014

(v souladu s §§ 29 a 30 vyhlášky č. 504/2002 Sb.)



1. Název a sídlo účetní jednotky:

Nadace orientačního běhu

Těšínská 4

Brno

IČ: 62156853

Datum vzniku: 14.11.1993

Datum zápisu do nadačního rejstříku: 25.2.1999

zapsána v Nadačním rejstříku vedeném Krajským soudem v Brně, oddíl N, vložka 194

2. Právní forma účetní jednotky:

nadace

3. Vymezení účelu, pro který byla účetní jednotka zřízena:

a) Podpora a rozvoj orientačního běhu a dalších sportů napomáhajících zvyšování fyzické kondice, regenerace organismu nebo jsou jinak zdraví prospěšné.

b) Ochrana a tvorba životního prostředí se zaměřením na přírodní prostory, které jsou uvedenými sporty využívány.

4. Ostatní činnosti účetní jednotky:

ne

5. Statutární orgány a změny provedené v účetním období:

Složení správní rady nadace

Ing. Evžen Cigoš – předseda správní rady

Ing. Pavel Pekárek – člen správní rady

Ing. Pavel Komárek – člen správní rady

Složení dozorčí rady nadace

Ing. Petr Přikryl – předseda dozorčí rady

Ing. Petra Chroustová – člen dozorčí rady

Ing. Lenka Komárková – člen dozorčí rady

6. Informace o zakladatelích:

Nadace orientačního běhu byla zřízena panem Evženem Cigošem dne 14.11.1993 jako zřizovatelem. Zřizovatel nevložil do nadace majetkový vklad.

7. Vklady do vlastního jmění:

Dne 30.7.2002 podala nadace návrh na zápis zvýšení nadačního jmění na částku 11 521 003 Kč. Zápis byl proveden dne 24.10.2003.

Dne 15.12.2003 podala nadace návrh na zápis zvýšení nadačního jmění na částku 15 181 003 Kč. Zápis byl proveden dne 12.05.2004.

Dne 4.6.2004 podala nadace návrh na zápis zvýšení nadačního jmění na částku 17 942 003,91 Kč. Zápis byl proveden dne 1.7.2004.

Dne 28.12.2004 byl podán návrh na zápis zvýšení nadačního jmění na částku 24 421 714,31 Kč. Zápis byl proveden 25.1.2005

Dne 14.11.2006 byl podán návrh na zápis zvýšení nadačního jmění na částku 25 452 778,55 Kč. Zápis byl proveden 15.11.2006

Dne 9.11.2010 byl podán návrh na zápis zvýšení nadačního jmění na částku 25 700 000 Kč. Zápis byl proveden 16.11.2010.

8. Účetní období za které je sestavena účetní závěrka a rozvahový den

Účetním obdobím účetní jednotky je kalendářní rok 2014.

Rozvahovým dnem dle § 19 odst. 1 ZoÚ je 31. 12. 2014.

9. Použité účetní metody:

Vymezení nákladů souvisejících s pořízením dlouhodobého nehmotného a hmotného majetku
– ocenění pořizovací cenou

Vymezení nákladů souvisejících s pořízením cenných papírů a podílů, zásob a pohledávek
– pořizovací cenou

Oceňovací rozdíly při uplatnění reálné hodnoty a ocenění ekvivalencí u cenných papírů a podílů – na základě tržní hodnoty

Postup tvorby a použití opravných položek -ne

Odpisování majetku-ne

Postup tvorby a použití rezerv-ne

Vzájemné zúčtování-ne

Metoda kursových rozdílů -pomocí kursu ČNB k rozvahovému dni

10. Způsob zpracování účetních záznamů

Účetní záznamy jsou zpracovávány pomocí software SSB Komplet.

11. Způsob a místo úschovy účetních záznamů

Účetní záznamy jsou archivovány v souladu s §§ 31 a 32 ZoÚ v příručním archivu účetní jednotky.

12. Informace o významných událostech, které nastaly mezi rozvahovým dnem a okamžikem sestavení účetní závěrky

Ne

13. Účasti v obchodních společnostech

Ne

14. Informace o úpisech akcií a podílů realizovaných během účetního období

Ne



15. Informace o akcích a podílech

1. BCCB Dubai, stav k 31.12.2014 byl 919 711,68 Kč.
2. Cyrrus - stav k 31. 12. 2014 činil 3 717 866,13 Kč.
3. WMS - stav k 31. 12. 2014 činil 1 225 254,39 Kč.

16. Majetkové cenné papíry, vyměnitelné a prioritní dluhopisy

Ne

17. Dlužené částky vzniklé v daném účetním období se zbytkovou dobou splatnosti vyšší než 5 let

Ne

18. Dluhy kryté plnohodnotnou zárukou danou účetní jednotkou

Ne

19. Celková výše závazků neobsažených v rozvaze

Ne

20. Výsledek hospodaření v členění podle jednotlivých druhů činností

Hlavní činnost...1.847.000 Kč

Vedlejší činnost...není

21. Informace o zaměstnancích

Nadace nemá zaměstnance. Uzavřela pouze 2 dohody o provedení práce v celkové výši 6.000 Kč.

22. Odměny a funkční požitky členům statutárních, kontrolních nebo jiných orgánů

Ne

23. Účasti členů statutárních, kontrolních a jiných orgánů a jejich rodinných příslušníků v osobách s nimiž účetní jednotka uzavřela za vykazované účetní období obchodní smlouvy nebo jiné smluvní vztahy

Byla uzavřena nájemní smlouva s nájemným v ceně obvyklé v daném místě a čase. Dále byla uzavřena smlouva o administrativní činnosti v ceně obvyklé.

24. Další majetková plnění členům statutárních, kontrolních a jiných orgánů

Členům statutárních orgánů, včetně bývalých, nebyly poskytnuty během účetního období žádné zálohy ani úvěry. Taktéž účetní jednotka nepřijala během účetního období žádný závazek na jejich účet, jakožto určitý druh záruky.

25. Vliv způsobů oceňování na výpočet zisku nebo ztráty

Výše uvedené metody nemají vliv na výsledkové účty.

26. Daňové úlevy na dani z příjmů

Ne

27. Informace o změnách daňové povinnosti běžného či minulých účetních období

Ne



28.Komentář k významným položkám resp. skupinám položek rozvahy a výkazu zisku a ztráty
Ne

29.Přehled přijatých darů
dar ve výši 219 726 Kč, dárce Banka J&T

30.Přehled poskytnutých darů

Sportovní centra mládeže 2014, smlouvy o nadačním příspěvku v roce 2014:

1. Příspěvek sportovnímu centru mládeže pro region Pardubice	60 000 Kč
2. Příspěvek sportovnímu centru mládeže Královesradecko	70 000 Kč
3. Příspěvek sportovnímu centru mládeže Jihomoravské oblasti	50 000 Kč
4. Příspěvek sportovnímu centru mládeže Praha	80 000 Kč
5. Příspěvek sportovnímu centru mládeže Libereckého kraje	65 000 Kč
6. Příspěvek sportovnímu centru mládeže Západočeské SCM	18 000 Kč
7. Příspěvek sportovnímu centru mládeže SCM Šumperk	19 000 Kč
8. Příspěvek sportovnímu centru mládeže Moravskoslezského kraje	38 000 Kč
9. Příspěvek sportovnímu centru mládeže Hanácké oblasti	30 000 Kč
10. Příspěvek sportovnímu centru mládeže Magnus Orienteering	17 000 Kč
Celkem	447 000 Kč

Sportovní centra dětí 2014, smlouvy o nadačním příspěvku v roce 2014

1. Příspěvek sportovnímu centru dětí pro region Pardubice	45 000 Kč
2. Příspěvek sportovnímu centru dětí, Oblasti Vysočina	37 000 Kč
3. Příspěvek sportovnímu centru dětí Sportovní o.p.s. Říčany	18 000 Kč
4. Příspěvek sportovnímu centru dětí Praha	37 000 Kč
5. Příspěvek sportovnímu centru dětí Luhačovice	37 000 Kč
6. Příspěvek sportovnímu centru dětí TJ Tesla Brno	19 000 Kč
7. Příspěvek sportovnímu centru dětí Královesradecka	36 000 Kč
8. Příspěvek sportovnímu centru dětí KOB Brno	13 000 Kč
9. Příspěvek sportovnímu centru dětí Libereckého kraje	46 000 Kč
10. Příspěvek sportovnímu centru dětí Moravskoslezského kraje OB	35 000 Kč
11. Příspěvek sportovnímu centru dětí Kamenice	32 000 Kč
12. Příspěvek sportovnímu centru dětí Hanácké oblasti	40 000 Kč
13. Příspěvek sportovnímu centru dětí KVS Šumperk	19 000 Kč
14. Příspěvek sportovnímu centru dětí Západočeské oblasti,	32 000 Kč
Celkem	446 000 Kč



31.Přehled o veřejných sbírkách
Ne

32.Způsob vypořádání výsledku hospodaření z předcházejících účetních období
Výsledek hospodaření účetního období roku 2014 byl po schválení účetní závěrky dne 2. června 2015 převeden do nerozdělených zisků minulých let.

33.Další informace dle úvahy účetní jednotky a informace vyžadované zvl. práv. předpisy
Nadace vlastní cenné papíry u společnosti All Property Limited (APL) Dubai (jsou součástí ostatního majetku). V důsledku světové ekonomické krize společnost APL k 05/2010 sdělila,

že nebude dále obchodovat a postupem času začne vracet prvotní investice + výnosy. Z důvodu pomalého postupu vracení kapitálu od APL vznikla skupina českých a slovenských klientů, kteří se rozhodli převzít iniciativu a začali aktivně vymáhat pohledávky u APL podáním k hromadné žalobě na APL na prokuraturě v Dubai prostřednictvím právníkové firmy p. Rashidom bin Arabom v Spojených arabských emirátech. Nadace se k hromadné žalobě připojila a v roce 2010 uhradila zálohu na výdaje ve výši 743 euro. V roce 2014 pokračovalo vymáhání pohledávky. Hodnota cenných papírů zůstala ve stejné výši jako k 31.12.2013.

K ukončení smlouvy s FNM:

V souvislosti s novelou občanského zákona se Ministerstvo financí ČR rozhodlo ponechat regulaci obdržných finančních prostředků z fondu NIF (Nadační investiční fond) na paragrafovém znění občanského zákona č. 89/2012 Sb., kde jsou exaktně vyjmenovány obligatorní činnosti nadací. Návazně na toto rozhodnutí ministerstvo financí navrhlo ukončení smlouvy o převodu prostředků určených usnesením Poslanecké sněmovny Parlamentu ČR k podpoře nadací. Součástí ukončení smlouvy je podmínka, že převedené prostředky zůstanou součástí nadačního jmění nadace. Nadace orientačního běhu akceptovala navržené ukončení smlouvy a smlouva byla k 29.7.2014 oběma stranami podepsaná a ukončena.

Odměna statutárnímu auditorovi za povinný audit úč. závěrky je 10 000kč.

34.Okamžik sestavení účetní závěrky:

V Brně dne 5. června 2015

Sestavil:

Lenka Komárková



.....
Předseda správní rady