

Nadace orientačního běhu

Výroční zpráva
2010

Obsah:

ÚVODNÍ SLOVO	4
VZNIK A HISTORIE NADACE.....	4
CO JE ORIENTAČNÍ BĚH	4
POSLÁNÍ NADACE.....	7
CÍLE NADACE.....	7
ZPRÁVA O ČINNOSTI, UDĚLENÉ NADAČNÍ PŘÍSPĚVKY	7
DALŠÍ SMĚŘOVÁNÍ NADACE	8
ŘÍZENÍ NADACE	8
MAJETEK NADACE.....	9
PODĚKOVÁNÍ.....	9
FINANČNÍ ZPRÁVA.....	9
ZPRÁVA A VÝROK AUDITORA O OVĚŘENÍ ÚČETNÍ ZÁVĚRKY	11
ZPRÁVA A VÝROK AUDITORA O OVĚŘENÍ VÝROČNÍ ZPRÁVY	12
NADAČNÍ INVESTIČNÍ FOND A SPLNĚNÍ SMLUVNÍ POVINNOSTÍ S FNM ČR (RESP. S MF ČR) V ROCE 2010	13
SPRÁVA PŘÍSPĚVKU Z NADAČNÍHO INVESTIČNÍHO FONDU	14
ZPRÁVA AUDITORA PRO ZVLÁŠTNÍ ÚČELY	16
VÝROK AUDITORA PRO ZVLÁŠTNÍ ÚČELY.....	17

Úvodní slovo

v roce 2010 Nadace orientačního běhu pokračovala ve své dosavadní činnosti zaměřené na rozvoj orientačního běhu v oblasti práce s mládeží. Rok 2010 byl šestnáctým rokem její činnosti. Od 14.11.1994, kdy byla registrována u Magistrátu města Brna pod č.j. 94/94/NA, po uplynulý rok 2010, přinášela nadační práce svoje výsledky.

Nadace orientačního běhu pokračovala v minulém roce ve své dosavadní činnosti zaměřené na rozvoj orientačního běhu v oblasti práce s mládeží. Uplynulý rok navázal na výsledky naší dlouhodobé práce, které si nadace dlouhodobě vytýčila. Činnost se projevovala v průběžné podpoře práce s mládeží, dále v podpoře tvorby map pro orientační běh a ochraně lesa jako základního prostředí pro provozování tohoto sportovního odvětví.

Jak je dále patrné z výsledků za rok 2010 na dalších stránkách zprávy, v hospodaření nadace došlo k významné změně struktury nadačního jmění, posílení pravidelnosti vyplácení výnosů z aktiv nadačního jmění a tím ke stabilizaci disponibilních zdrojů pro financování podporovaných aktivit a programů.

Nadaci se podařilo překlenout nedostatek prostředků z roku 2009, zabezpečit v roce 2010 plnohodnotné grantování dlouhodobých projektů a výrazně snížit peněžní závazek nadace z roku 2009 na poskytování nadačních příspěvků z privatizace za příslušný kalendářní rok daný minimálním výnosem - úrokem ve výši 0,5 úrokové sazby PRIBID pro 1 rok.

V roce 2010 proběhla prostřednictvím nadace sbírka na pomoc Hanky Doležalové, která se zranila při pádu na horském kole během kvalifikačního závodu na Mistrovství světa v Portugalsku na horských kolech v orientačním běhu a utrpěla zranění páteře s trvalými následky. Sběrka byla iniciovaná Milanem a Markétou Jiráskovými. Celkově se sešla úctyhodná částka 750 000,-Kč od 130 dárců. Prostředky byly poukázány na běžný účet Hanky a budou použity na zdravotní pomůcky (např. elektrický invalidní vozík), na příspěvek na zdravotní a rehabilitační služby v souvislosti s léčením poúrazového stavu apod. Významné poděkování patří všem solidárním dárcům.

Velké poděkování opět patří dobrovolné práci všech členů nadace, díky níž se daří eliminovat potřebu profesionálních pracovníků. Tento trend je dlouhodobě nadací dodržován a tím se daří náklady na provoz nadace udržovat na nízké úrovni.

Děkujeme všem, kteří nás na naší pouti provázejí – příjemcům našich grantů, dárcům, partnerům, kolegům v nadaci, kolegům ve správní a dozorčí radě a dalším nezištným jednotlivcům, kteří nám umožňují myšlenky nadace dále rozvíjet. Uvědomujeme si, že podpora orientačního běhu je úkol dlouhodobý, a proto apelujeme na naše příznivce, aby s námi v tomto úkolu setrvali. Zároveň vyzíváme všechny, kterým není tato aktivita cizí, aby se k našemu úsilí připojili.

Ing. Evžen Cigoš
předseda správní rady nadace

Vznik a historie nadace

Nadace orientačního běhu vznikla v roce 1994. Důvodem založení byl celkově neutěšený stav v tehdy transformujícím se sportovním odvětví. Vyvolané společenské proměny po sametové revoluci v listopadu 1989 v tehdejší Československu omezovaly tehdejší způsoby fungování a podporování sportu. Stav na začátku 90. let se v některých částech ČR z pohledu orientačního běhu dal charakterizovat slovy: Může orientační běh v nově nastolených společenských podmínkách vůbec přežít a znovu aktivovat práci desítek dobrovolných trenérů mládeže, dobrovolných funkcionářů zabezpečujících chod sportovních oddílů, rozhodčích zajišťujících pořádání sportovních soutěží a dále podporovat ochranu lesa coby základní prostředí, kde se tento sport odehrává? Na první pohled to byl úkol nesnadný, který si naše nadace tímto vytýčila a začala na něm postupně pracovat.

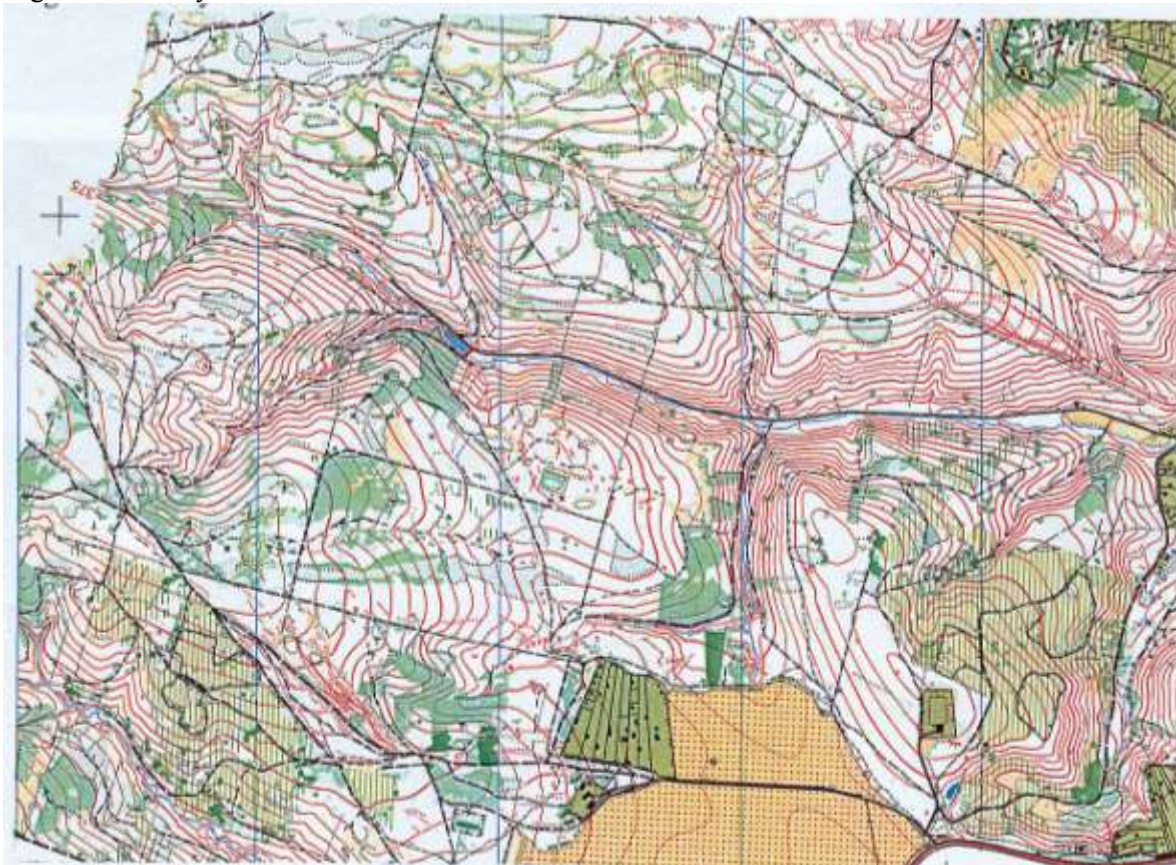
Co je orientační běh

Orientační běh je sportovní činnost, běžecký závod, při němž závodník v lese hledá-probíhá kontroly za pomoci mapy a busoly. Trať závodu je natištěna v mapě a orientační běžec probíhá trať závodu v určeném pořadí kontrol. Závodník mapu s trati nezná předem a poprvé smí vidět mapu s trati až na startu závodu. Trasu postupu mezi jednotlivými kontrolami si volí každý závodník individuálně sám. Záleží na každém běžci, jak se umí rychle rozhodnout o nejvýhodnějším postupu podle mapy a potom pohybem v terénu podle mapy realizovat trasu lesem až po nalezení kontroly v lese. Po označení průchodu kontrolou závodník postupně vyhledává další kontroly až do cíle závodu.

Každý účastník závodu si volí jemu odpovídající věkovou a výkonnostní kategorii. Závodník v lese běží sám, a proto jednotliví závodníci stejné kategorie startují v časových odstupech mezi sebou, tj. každý má jiný startovní čas. O pořadí v závodě rozhoduje výhradně dosažený čas a nalezení všech kontrol v určeném pořadí dané natištěnou trati na mapě, kterou obdržel na startu závodu.

Orientační běh je sportem pro všechny. Je možné ho pěstovat od mládí do pozdního stáří. Originalitou orientačního běhu je propojení pohybu v přírodě s myšlením, orientováním se podle mapy a busoly v přírodním prostředí, což bývá les, hory, park apod.. Základ sportu se odvíjí od běhu, ale lze ho provozovat i pomoci jízdy na horských kolech či běhu na lyžích. Rovněž vnitřní členění orientačního běhu je velmi bohaté. Rozlišují se závody denní a noční, individuální, štafetové, družstev, klasické, na dlouhé trati, na krátké trati, závody horské a parkové.

Orientačního běhu je prostředek vhodné náplně volného času, zapojení se do neformálního zájmového kolektivu, získání subjektivního pocitu zdatnosti, zlepšení psychického stavu a za prostředek správné životosprávy. Pěstování orientačního běhu patří k moderním prostředkům vyrovnání se člověka s negativními vlivy civilizace.



Ukázka mapy pro orientační běh. Mapa pro orientační běh znamená provést mapovací práce v terénu, následně vytvoření digitální podoby mapy na počítači a na závěr vytisknutí mapy, kterou závodník používá při závodě.



Na startu štafet



Kontrola během závodu



Odběh z kontroly



Na stupních vítězů

Poslání nadace

Posláním nadace je podpora rozvoje celého širokého hnutí orientačního běhu v ČR s důrazem na práci s mládeží, rozvoj členské základny, pomoc ve stagnujících oblastech republiky, podpora při zakládání nových sportovních oddílů orientačního běhu a neposlední v řadě i jednotlivých sportovců.

Pro fungování celého hnutí orientačního běhu je důležité, jak pracují a rozvíjejí svoji činnost jednotlivé sportovní oddíly. Duší každého oddílu jsou dobrovolníci, kteří svoji dlouholetou dobrovolnou práci pro zdar svého klubu zabezpečují vlastní chod oddílu. Jedná se zvláště o dobrovolníky, jako jsou:

- trenéři mládeže
- činovníci zajišťující organizaci oddílu, předseda, tajemník-sekretář, hospodář apod.
- rozhodčí zajišťující pořádání závodů, ředitel závodu, hlavní rozhodčí, stavitelé tratí apod.
- mapaře zabezpečující tvorbu map pro orientační běh, což je základní pomůcka provozování této sportovní disciplíny.

Orientační běh ve všech svých podobách poskytuje možnost všestranného harmonického rozvoje člověka, pomáhající formovat morálněvolní vlastnosti každého člověka od raného mládí. Vede k zdravé soutěživosti mezi sebou a učí schopnost se připravit a podat vrcholný výkon v potřebném okamžiku.

Člověk formovaný tímto sportem je fyzicky zdatný, aktivní, úspěšně se prosazující v práci, odpovědný k společenským potřebám a se zdravým životním stylem.

Cíle nadace

- prosazovat v oddílech orientačního běhu práci s mládeží, zvyšovat členskou základnu
- podporovat dobrovolnou práci činovníků zajišťující chod jednotlivých oddílů a sportovních soutěží
- podporovat vydávání map pro orientační běh
- podporovat zakládání nových oddílů orientačního běhu

Zpráva o činnosti, udělené nadační příspěvky

Práce nadace probíhala formou kontaktu správní rady, dozorčí rady a jejich spolupracovníků s hnutím orientačního běhu, kdy vyhodnocovala stav a potřeby jednáními s činovníky jednotlivých oddílů, oblastí případně svazu OB a v neposlední řadě s jednotlivými účastníky sportovních soutěží. Vedle těchto jednání se zástupci nadace spolupodíleli na samosprávné činnosti orgánů svých oddílů, případně jako účastníci valných hromad oblastí nebo samotného svazu. Činnost nadace podporovala následující oblasti:

A. Program práce s mládeží – sportovní centra mládeže

Program je zaměřený na podporu provozování sportovních center mládeže v orientačním běhu, které soustředí a poskytnou talentovaným jedincům ve věku 15 – 18 let tréninkovou péči pro jejich další výkonnostní růst v navržené spádové oblasti působnosti centra.

Na práci s mládeží – sportovní centra mládeže bylo v roce 2010 použito z rozpočtu nadace v souladu s uzavřenými smlouvami celkem 653 000 Kč.

Smlouvy o nadačním příspěvku pro rok 2010

Sportovní centra mládeže 2010, úhrada 2.splátka v roce 2010:

Příspěvek sportovnímu centru mládeže Praha	40 000 Kč
Příspěvek sportovnímu centru mládeže Haná	40 000 Kč
Příspěvek sportovnímu centru mládeže pro region Pardubice	40 000 Kč
Příspěvek sportovnímu centru mládeže Brněnské oblasti	40 000 Kč
Příspěvek sportovnímu centru mládeže Moravskoslezského kraje	40 000 Kč
Příspěvek sportovnímu centru mládeže Zlín	30 000 Kč

Celkem 230.000 Kč

Sportovní centra mládeže 2011, úhrada 1.splátka v roce 2010:

Příspěvek sportovnímu centru mládeže pro region Pardubice	81 000 Kč
Příspěvek sportovnímu centru mládeže Jihomoravského kraje	72 000 Kč
Příspěvek sportovnímu centru mládeže Praha	72 000 Kč
Příspěvek sportovnímu centru mládeže Hanácké oblast	72 000 Kč
Příspěvek sportovnímu centru mládeže Libereckého kraje	63 000 Kč
Příspěvek sportovnímu centru mládeže Zlín	63 000 Kč

Celkem 423 000 Kč

Výnos sbírky na zraněnou Hanku Doležalovou v roce 2010 744 000 Kč

Další směřování nadace

Nadace bude nadále pokračovat v podpoře programu práce s mládeží – sportovní centra mládeže a program podpory sportovců a práce dobrovolných činovníků. Nadace po uzavření posledního ročníku 2010 sportovních center mládeže v orientačním běhu vyhodnotila výsledky dosavadního 8letého působení programu a rozhodla se pokračovat v podpoře této oblasti nadále.

Řízení nadace

Orgány nadace byly správní rada a dozorčí rada.

Správní rada byla tříčlenná a pracovala ve složení:

Evžen Cigoš předseda správní rady

Pavel Pekárek první místopředseda správní rady

Pavel Komárek druhý místopředseda správní rady

Dozorčí rada byla tříčlenná a pracovala ve složení:

Petr Příkrýl předseda dozorčí rady

Lenka Komárková člen dozorčí rady

Petra Chroustová člen dozorčí rady

Dobrovolnými pracovníky nadace byli:

Jan Skřička organizační pracovník

Kateřina Vodrážková organizační pracovník

Zdeněk Mazal webmaster

Všichni členové orgánů nadace a spolupracovníci nadace pracovali dobrovolně a bez nároku na mzdu.

Správní rada za pomoci organizačních pracovníků nadace spravovala majetek nadace, zajišťovala řízení činnosti a rozhodovala o všech náležitostech.

Majetek nadace

Nadační jmění nadace zapsané k 31. 12. 2010 v nadačním rejstříku vedeném Krajským soudem v Brně oddíl N, vložka 194 činilo 25 700 000 Kč.

Nadace vlastní finanční majetek v celkové výši 27 168 306,98 Kč. Nadace nevlastní žádný hmotný ani nehmotný investiční majetek.

Majetek je uložen nebo investován u finančních institucí Raiffeisenbank, J&T Banka a BCCB Dubai.

1. Běžný účet – stav k 31. 12. 2010 u Raiffeisenbank 556 248,22 Kč.
2. Běžný devizový účet – stav k 31. 12. 2010 u Raiffeisenbank 6 496,80 Kč.
3. Běžný účet - stav k 31. 12. 2010 u J&T Banka 85 ,28,- Kč.
4. podřízený účet (vklad) - stav k 31. 12. 2010 u J&T Banka 25 700 000,- Kč.
5. Pokladna – stav k 31. 12. 2009 činí 0,- Kč.
6. Krátkodobá finanční výpomoc- stav k 31.12.2010 je -15 000kč.

Ostatní finanční investice:

7. BCCB Dubai, stav k 31.12. 2010 byl 919 711,68 Kč.

Majetek je používán v souladu se statutem nadace pro poskytování nadačních příspěvků a k úhradě nákladů souvisejících se správou nadace.

Poděkování

Nadace orientačního běhu tímto upřímně děkuje všem svým dárcům a spolupracovníkům za projevenou podporu, přízeň a věnovaný čas.

Dárci:

Fond národního majetku ČR

J&T Banka

Nadace vyslovuje poděkování všem svým členům za podporu, poskytnuté znalosti a přízeň.

Finanční zpráva

Rozvaha	ke dni 31.12.2010	ke dni 31.12.2009
	<i>(v tis.Kč)</i>	<i>(v tis.Kč)</i>
<i>Dlouhodobý majetek</i>		
Dlouhodobý finanční majetek	920	26675
Pořízený dlouhodobý fin. majetek	0	0
Dlouhodobý majetek celkem	920	26675
<i>Krátkodobý majetek</i>		
Bankovní účty	26264	38
Poskytnuté provoz. zálohy	18	0
Krátkodobý majetek celkem	26282	38
<i>Jiné aktiva</i>		
Náklady příštích období	423	100
Příjmy příštích období	453	390
Jiná aktiva celkem	876	490
<i>Aktiva celkem</i>	28078	27203

	ke dni 31.12.2010	ke dni 31.12.2009
<i>Pasiva</i>	(v tis.Kč)	(v tis.Kč)
<i>Vlastní zdroje</i>		
Základní jmění	25700	25453
Fondy organizace	1719	2532
Nerozdělený zisk	-461	-1133
Hospodářský výsledek	677	336
Oceňovací rozdíly z přecenění majetku	0	-105
Vlastní zdroje celkem	27635	27083
<i>Cizí zdroje</i>		
Dodavatelé	0	0
Ostatní krátk. fin. výpomoci	15	0
Jiné závazky	428	0
Cizí zdroje celkem	443	0
<i>Jiná pasiva</i>		
Výdaje příštích období	0	120
Jiná pasiva celkem	0	120
<i>Pasiva celkem</i>	28078	27203

Výsledovka

	(v tis.Kč)	(v tis.Kč)
<i>Výnosy</i>		
Přijaté dary do nadace	51	130
Výnosy z finančního majetku	76	466
Tržby z prodeje služeb	0	0
Úroky	877	6
Tržby z prodeje cenných papírů	26148	4352
Výnosy celkem	27152	4954

Náklady

Náklady na nakoupené služby	17	16
Mzdové náklady	6	6
Kurzové ztráty	1	0
Jiné ostatní náklady	19	126
Prodané cenné papíry	26432	4470
Náklady celkem	26475	4618

Hospodaření nadace skončilo ziskem 677 000 Kč.

Náklady na správu nadace 42.000 Kč.

Náklady na správu nadace v roce 2010 činily 4,5% z celkové výše výnosů nadačního jmění roku 2010 a nepřekročily limit 20% uvedený v statutu nadace.

Zpráva a výrok auditora o ověření účetní závěrky

ZPRÁVA NEZÁVISLÉHO AUDITORA o ověření účetní závěrky k 31.12.2010.

Příjemce zprávy : **Nadace orientačního běhu, Těšínská 4, Brno**
IČO 62156853
Správní rada a dozorčí rada Nadace

Provedla jsem audit přiložené účetní závěrky Nadace orientačního běhu, tj. Rozvahu k 31.12.2010, Výkaz zisku a ztráty za období od 1.1.2010 do 31.12.2010 a přílohu této účetní závěrky. Údaje o nadaci jsou uvedeny v příloze této účetní závěrky.

Za sestavení a věrné zobrazení účetní závěrky v souladu s českými účetními předpisy odpovídá statutární orgán nadace. Součástí této odpovědnosti je navrhnout, zavést a zajistit vnitřní kontroly nad sestavováním a věrným zobrazením účetní závěrky tak, aby neobsahovala významné nesprávnosti způsobené podvodem nebo chybou.

Mou odpovědností je vydat na základě provedeného auditu výrok k této účetní závěrce. Audit byl proveden v souladu se zákonem o auditorech a Mezinárodními auditorskými standardy a souvisejícími aplikačními doložkami Komory auditorů České republiky.

Jsem přesvědčena, že provedený audit a získané důkazní informace tvoří dostatečný a vhodný základ pro vyjádření výroku.

Výrok auditora

Podle mého názoru účetní závěrka podává věrný a poctivý obraz aktiv, pasiv Nadace orientačního běhu k 31.12.2010 a nákladů, výnosů a výsledku jejího hospodaření za rok 2010 v souladu s českými účetními předpisy.

Auditor

Ing. Ludmila Kučerová
Arménská 13, Brno 625 00
695

Číslo osvědčení

Datum vypracování zprávy

22.června 2011

Kučerová



Zpráva a výrok auditora o ověření Výroční zprávy

Zpráva nezávislého auditora o ověření Výroční zprávy 2010

Nadace orientačního běhu, Těšínská 4, 612 00 Brno

Ověřila jsem soulad výroční zprávy Nadace orientačního běhu 31.12. 2010 s účetní závěrkou, která je obsažena v této výroční zprávě.

Za správnost údajů ve výroční zprávě odpovídá správní orgán nadace. Mým úkolem je vydat na základě provedeného auditu výrok o souladu výroční zprávy s účetní závěrkou.

Ověření bylo provedeno v souladu s Mezinárodními auditorskými standardy a souvisejícími aplikačními doložkami Komory auditorů České republiky. Tyto standardy vyžadují, aby auditor naplánoval a provedl ověření tak, aby získal přiměřenou jistotu, že informace obsažené ve výroční zprávě, které popisují skutečnosti, jež jsou též předmětem zobrazení v účetní závěrce, jsou ve všech významných ohledech v souladu s příslušnou účetní závěrkou. Jsem přesvědčena, že provedené ověření poskytuje přiměřený podklad pro vyjádření výroku auditora.

Podle mého názoru jsou informace uvedené ve výroční zprávě Nadace orientačního běhu k 31.12. 2010 ve všech významných ohledech v souladu s výše uvedenou účetní závěrkou.

Jméno auditora:
Číslo osvědčení:
Datum vypracování:

Ing. Ludmila Kučerová
695
22. června 2011

Kučerová



Nadační investiční fond a splnění smluvní povinností s FNM ČR (resp. s MF ČR) v roce 2010

V letech 1999 až 2005 získala Nadace orientačního běhu prostřednictvím výběrového řízení v I. a II. etapě rozdělování příspěvků z Nadačního investičního fondu celkem 25 158 000 Kč. V souladu se smlouvami o převodu prostředků je vložila do svého nadačního jmění.

V roce 2010 postupovala nadace podle Dodatku č. 2 ke Smlouvě o převodu finančních prostředků určených usnesením č. 413 PS Parlamentu ČR k rozdělení finančních prostředků získaných prodejem akcií pro NIF v I. etapě a Dodatku č. 6 ke Smlouvě o převodu zbývajících prostředků určených usnesením č.413 PS Parlamentu ČR pro účely podpory nadací ve II. etapě, které zakotvily v čl. V, odst. 3.4. že příjemce příspěvku z NIF má povinnost rozdělit ze svého majetku nadační příspěvky nejméně ve výši 0,5 úrokové sazby PRIBID pro příslušný kalendářní rok.

Povinná výše prostředků 0,5 průměrný PRIBID pro rok 2010 činila 187 742 Kč. Nadace svoje smluvní povinnosti vyplývající z výše uvedené smlouvy během roku 2010 splnila tak, že rozdělela následující prostředky v Programu práce s mládeží – sportovní centra mládeže, prostřednictvím veřejného výběrového řízení vybraným nestátním neziskovým organizacím (občanským sdružením, obecně prospěšným společnostem), a to v celkové výši 470 000 Kč. Zároveň rozdělením prostředků nad povinnou výši 187 742 Kč pro rok 2010 ve výši 282 258 Kč smazala svůj dluh v povinném rozdělování z roku 2008 ve výši 161 000 Kč + 66 510 Kč z roku 2009. Po odečtení dluhů z uplynulých let nadace rozdělela příspěvky nad povinnou minimum ve výši 54 748 Kč v roce 2010.

Tabulka podpořených projektů Sportovní centra mládeže v orientačním běhu z prostředků vyčleněných pro NIF

Organizace	Název projektu	Sídlo organizace	Cílová skupina	Nadační příspěvek v Kč	Datum podpisu smlouvy	Realizace projektu
1. OK Lokomotiva Pardubice	Sportovní centrum mládeže v OB pro region Pardubicko	Pardubice	mládež	90 000	17.11.2010	od ledna do prosince 2011
2. Pražská tělovýchovná unie-Pražský svaz orientačního běhu	Sportovní centrum mládeže v OB Praha	Praha	mládež	80 000	18.11.2008	od ledna do prosince 2011
3. SK Brno-Žabovřesky	Sportovní centrum mládeže v OB Jihomoravské oblasti	Brno	mládež	80 000	1.12.2010	od ledna do prosince 2011
4. Olomoucké krajské sdružení ČSTV	Sportovní centrum mládeže Hanácké oblasti	Olomouc	mládež	80 000	17.11.2010	od ledna do prosince 2011
5. Krajské sdružení ČSTV Libereckého kraje	Sportovní centrum mládeže OB Libereckého kraje	Liberec	mládež	70 000	17.11.2010	od ledna do prosince 2011
6. SKOB Zlín	Sportovní centrum mládeže OB Zlín	Zlín	mládež	70 000	17.11.2010	od ledna do prosince 2011
Celkem				470 000		

Správa příspěvku z Nadačního investičního fondu

Výše příspěvků z Nadačního investičního fondu přidělené v I.etapě a II.etapě přidělené Fondem národního majetku Nadaci orientačního běhu

Období přidělení prostředků z NIF	Přidělené prostředky [Kč]	Termín uzavření smlouvy/dodatku	Datum připsání na účet nadace	Prostředky převedené do nadačního jmění [Kč]
Prostředky z NIF – I.etapa	0	-	-	
Prostředky z NIF – II.etapa	10 908 000	Smlouva z 11.03.2002	21.03.2002	10 908 000
	3.660 000	Dodatek č.3 z 04.03.2003	19.03.2003	3.660 000
	2 761 000	Dodatek č.4 z 01.12.2003	17.12.2003	2 761 000
	6 422 000	Dodatek č.5 z 08.11.2004	02.12.2004	6 422 000
	1 407 000	Dodatek č.7 z 14.09.2006	20.09.2006	1 407 000
Celkem	25 158 000			25 158 000

Pomocná tabulka pro průběžné sledování hospodaření s výnosy NIF

Rok	Převody výnosů z předchozího roku (Kč)	Výnosy z NIF v příslušném roce (Kč)	Rozdělení výnosů a) granty, min. výše b) správa nadace (Kč)	K dispozici na granty v příslušném roce (Kč)	Celkem grantováno v příslušném roce (Kč)	Převod výnosů do následujícího roku a) granty b) správa nadace (Kč)
1999	0	0	0			0
2000	0	0	0			0
2001	0	0	0			0
2002	0	390 823,16	312 658,53 78 164,63	312 658,53	0	312 658,53 0
2003	312 658,53	529 599,90	423 679,92 105 919,98	736 338,45	392 000	344 338,45 0
2004	344 338,45	609 687,76	487 750,21 121 937,55	832 088,66	577 000	258 088,66
2005	258 088,66	720 208,63	305 200,00 415 008,63	563 288,66	348 000	215 288,66
2006	215 288,66	799 396,02	324 151,20 475 244,82	539 439,86	354 000	185 439,86
2007	185 439,86	374 412,79	430 202,00 00,00	559 852,65	460 000	99 852,65
2008	99 852	200 000	481 201 0	581 053	210 000	371 053
2009	371 053	466 000	296 510 0	667 563	154 000	513 563
2010	513 563	852 995	187 752 0	701 315	653 000	48 315

Způsob uložení prostředků z NIF do nadačního jmění v roce 2010 (k 31.12.):
J&T podřízený vklad ve výši 25 700 000 Kč k 31.12.2010

Výše výnosů vytvořených v roce 2010 z prostředků z NIF uložené do nadačního jmění

Druh uložení nadačního jmění z prostředků z NIF	Vytvořený výnos za rok 2010[Kč]
J&T podřízený vklad	854 865,21
Česká spořitelna	71 683
Celkem	926 548,21

Specifikace výdajů použitých na správu nadace

Náklady správy nadace	[Kč]
ostatní služby a spotřeba materiálu (samostatně provedený audit hospodaření s výnosy z příspěvku NIF, audit účetní závěrky, telefony, kopírování, pošta)	17 000
mzdové náklady (dohody o provedení práce)	6 000
jiné ostatní náklady (bankovní poplatky, odměna za správu cenných papírů)	19 000
Celkem	42 000

Zpráva auditora pro zvláštní účely

ZPRÁVA nezávislého AUDITORA pro zvláštní účely dle účetní závěrky k 31.12.2010

Ověřovaná organizace : Nadace orientačního běhu ,
Brno, Těšínská 4
IČO 62156853

Provedla jsem audit přiložené účetní závěrky Nadace orientačního běhu k 31.prosinci 2010. Za vedení účetnictví, jeho úplnost a správnost je odpovědný statutární orgán společnosti. Mojí úlohou je vyjádřit ve výroku názor na níže uvedené skutečnosti.

Audit byl proveden v souladu se zákonem o auditorech a Mezinárodními auditorskými standardy a souvisejícími aplikačními doložkami Komory auditorů České republiky. Při ověřování údajů bylo zjištěno, že účetnictví je vedeno úplně, průkazně a správně ve všech významných souvislostech. Jsem přesvědčena, že provedený audit poskytuje dostatečný podklad pro vydání výroku.

Dne 11.3.2002 byla uzavřena smlouva mezi Fondem národního majetku ČR a Nadací orientačního běhu o převodu zbývajících prostředků určených usnesením PSP ČR pro účely podpory nadací ve II. etapě podle §18, odst. 2/ písm. a) bod 6) zák.171/1991Sb., tato smlouva byla dále upravena dodatky .

Nadace OB je odpovědná za bezpečné uložení prostředků.
Prostředky musí být vloženy do nadačního jmění a mohou být použity pouze na nákup investičních instrumentů emitovaných v členském státě Organizace pro ekonomickou spolupráci a rozvoj (OECD), a to na instrumenty peněžního trhu, dluhopisy, podílové listy otevřených podílových fondů.

V roce 2010 došlo k prodeji CP a prostředky byly uloženy na vkladovém účtu u J&T Banky a.s. Ve výši zapsaného jmění tj. 25 700 000 Kč. Kromě toho má Nadace ostatní finanční investice ve výši 919711,- Kč, které investovala u BCCB Dubai v roce 2009.

V letošním roce bylo dodrženo pravidlo omezení nákladů souvisejících se správou nadace ve výši 20% ročních výnosů nadačního jmění. Náklady na správu nadace v roce 2010 činily 4,5% z celkové výše výnosů nadačního jmění.

Výrok auditora pro zvláštní účely

Výrok auditora

Dle mého názoru byly dodrženy povinnosti vyplývající z uzavřené smlouvy o vložení prostředků do nadačního jmění . Tyto prostředky jsou vedeny odděleně a byly vykázány v souladu se zákonem č. 563/1991 Sb., o účetnictví ve znění pozdějších předpisů. S příspěvkem a s výnosy z něj plynoucími za rok 2010 bylo nakládáno v souladu s ustanovením výše uvedené smlouvy mezi FNM ČR a Nadací OB.

Auditor Ing. Ludmila Kučerová
Arménská 13, Brno 625 00

číslo osvědčení 695

datum vypracování zprávy 22.června 2011

podpis

Kučerová

